

**Empleo,
políticas locales
y salud**

**Enplegua,
tokiko politika
eta osasuna**



Vanessa Puig-Barrachina,
Observatorio de Salud, Desigualdad e Impactos de las Políticas Municipales,
Agència de Salut Pública de Barcelona

C S B Consorci Sanitari
de Barcelona

 **Agència
de Salut Pública**

**V JORNADAS DE SALUD COMUNITARIA
Y PROMOCIÓN DE LA SALUD**

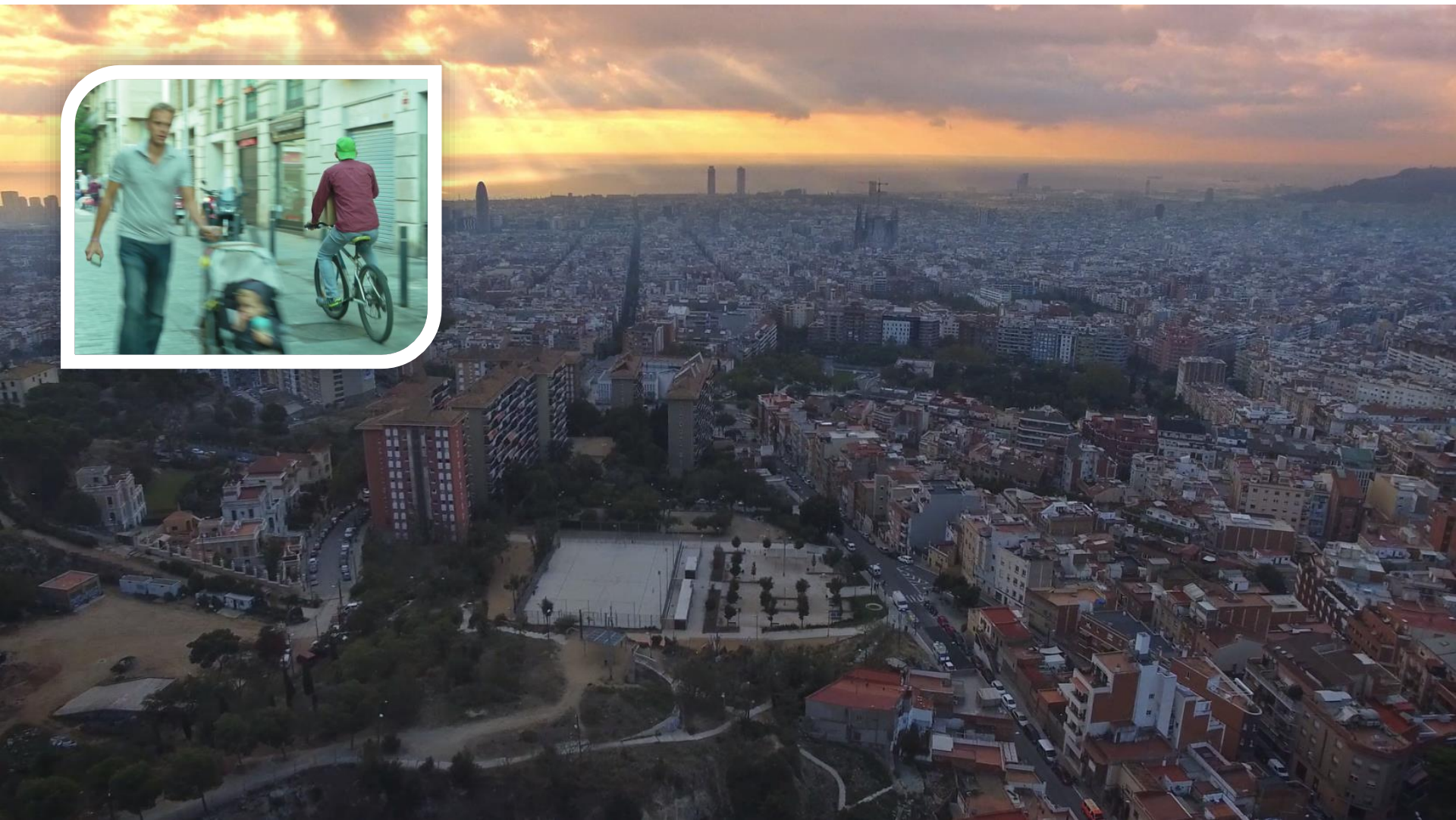
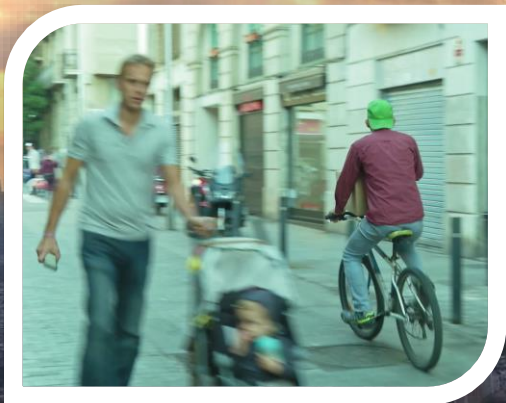
 **Ajuntament de
Barcelona**

El municipio como espacio generador de salud

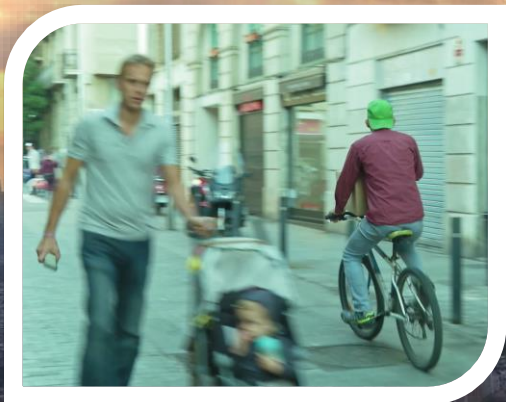


“La salud es un estado de bienestar físico, mental y social completo, y no meramente la ausencia del mal o la enfermedad” OMS 1948

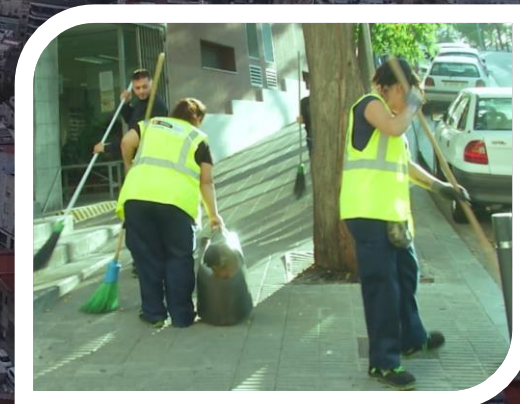
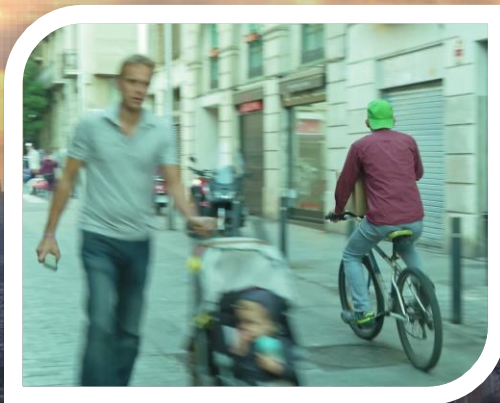
El municipio como espacio generador de salud



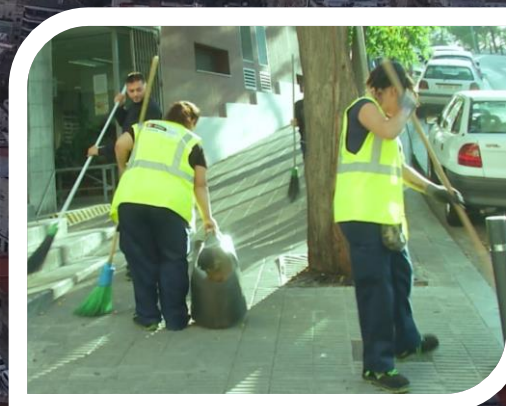
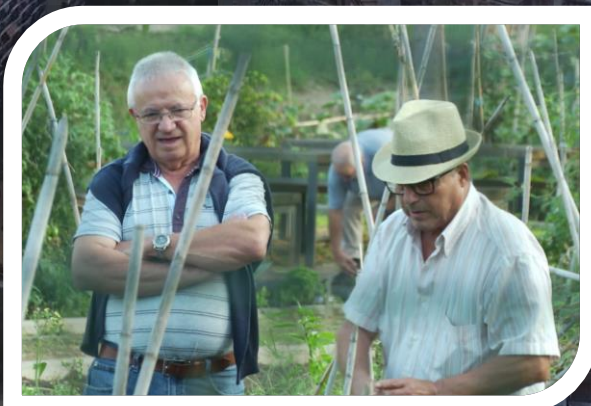
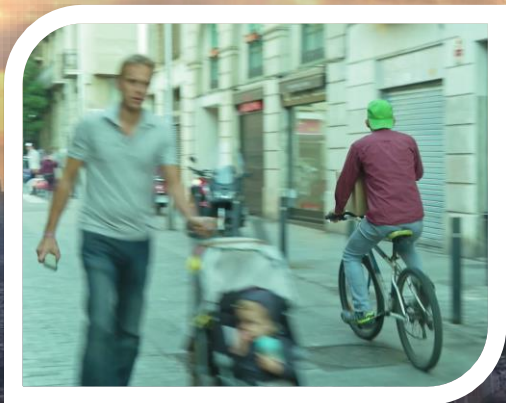
El municipio como espacio generador de salud



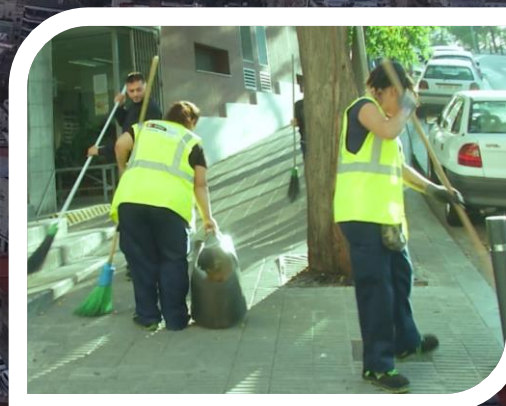
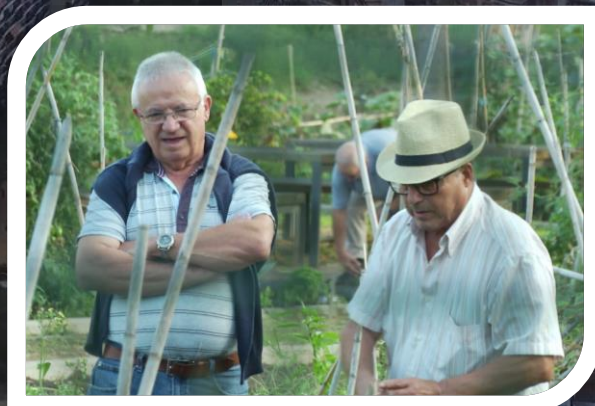
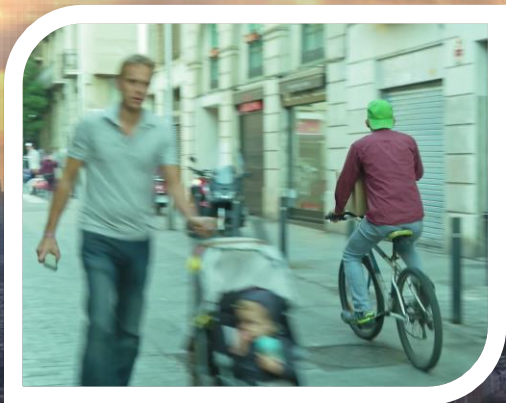
El municipio como espacio generador de salud



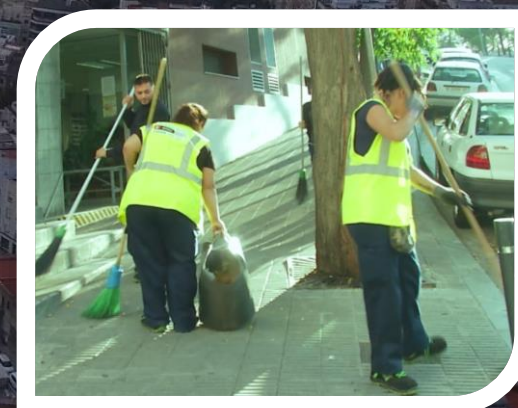
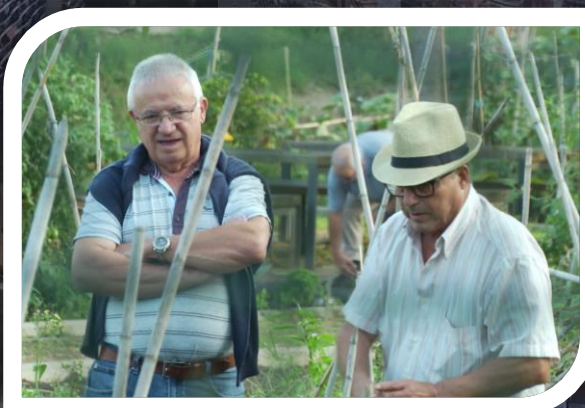
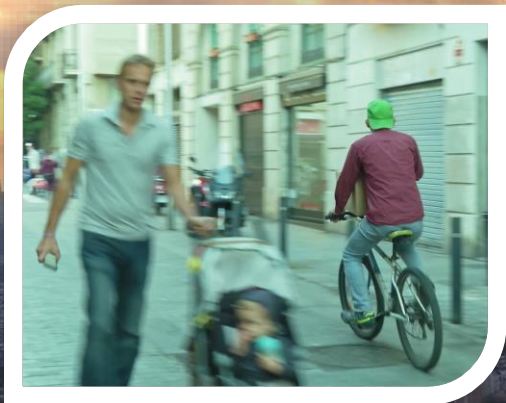
El municipio como espacio generador de salud



El municipio como espacio generador de salud



El municipio como espacio generador de salud



El municipio como espacio generador de salud

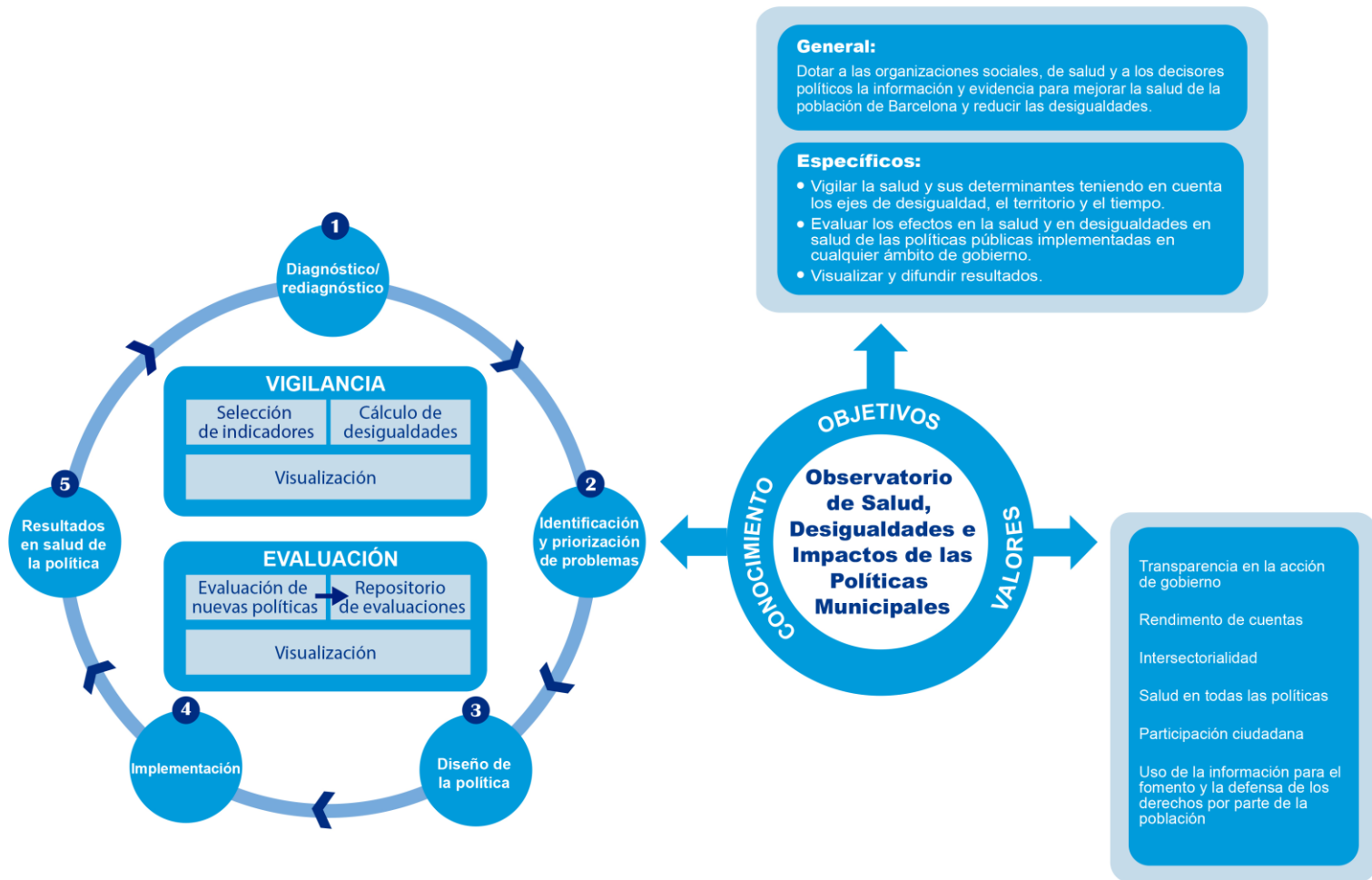
- La existencia de **desigualdades sociales en salud en Barcelona** es conocida y estudiada desde los 90'.
- En 2015 el Gobierno municipal de Barcelona aprueba la **Medida de Gobierno de Acción Conjunta para Reducir las Desigualdades**, incluyendo la **creación del Observatorio de Salud, Desigualdades e Impactos de las Políticas Municipales**.

Marco conceptual de los determinantes sociales de la salud y de las desigualdades en salud en las áreas urbanas

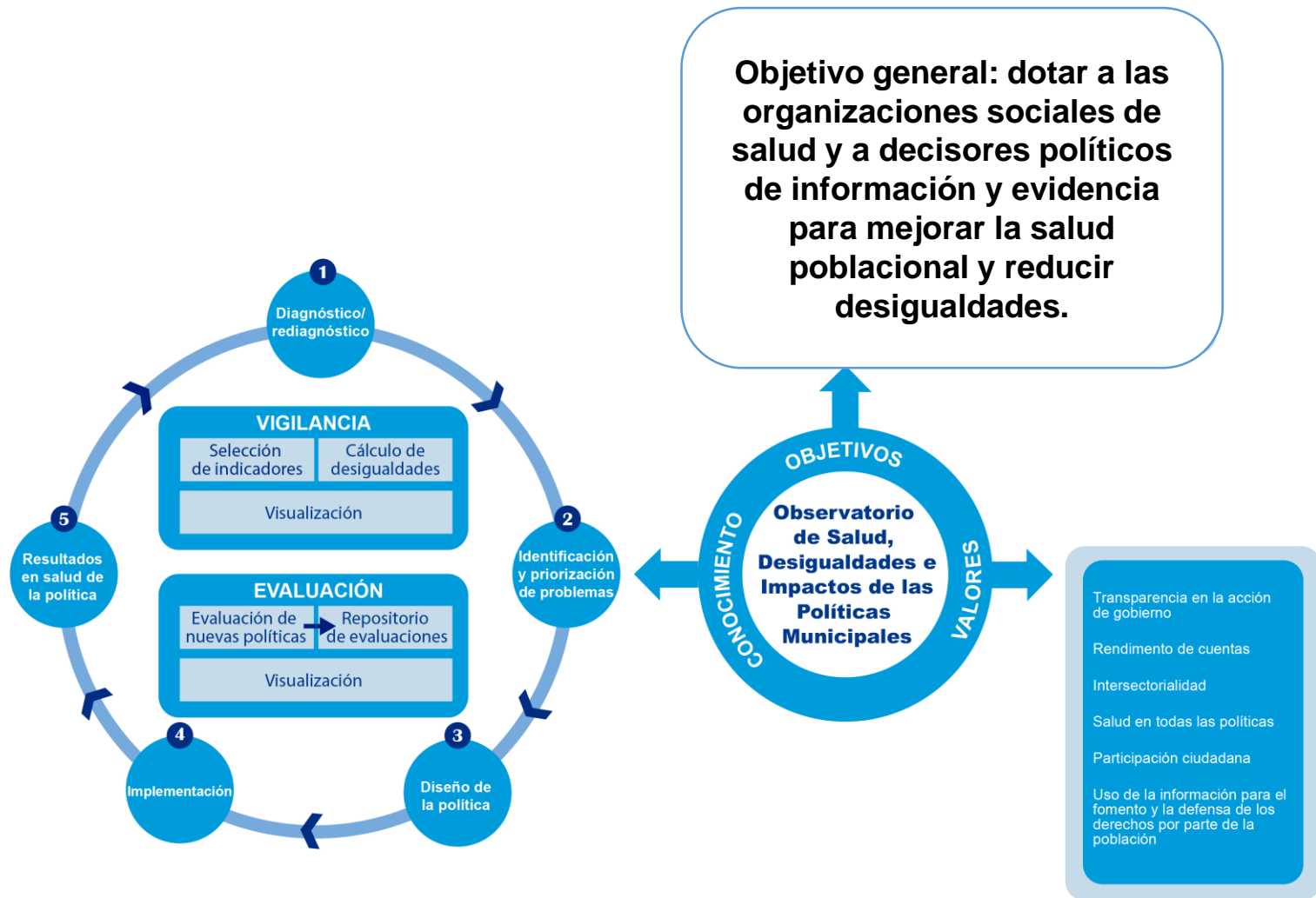


1 Borrell C, et al. Factors and processes influencing health inequalities in urban areas. J Epidemiol Community Health. 2013 May;67(5):389-91

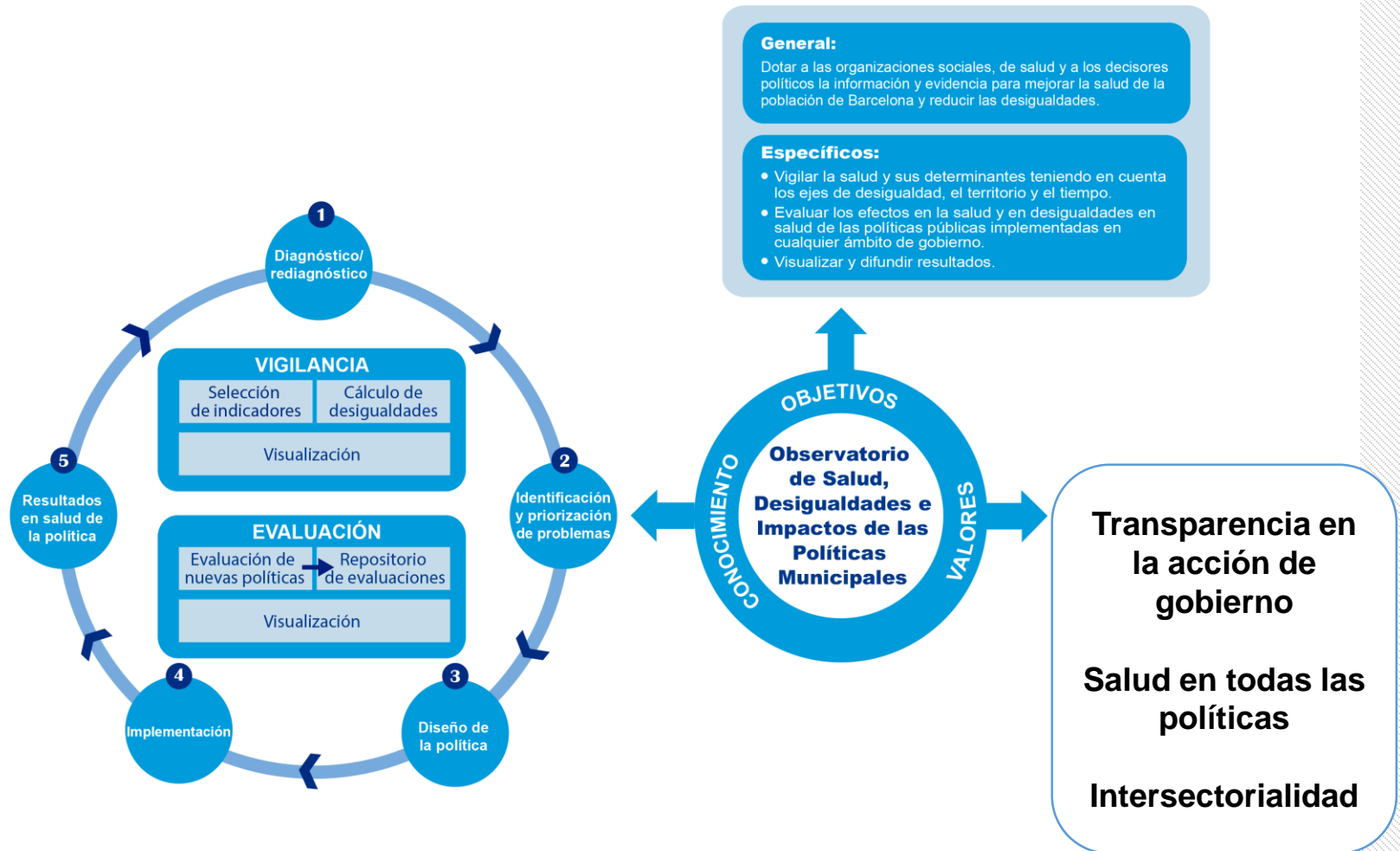
Estructura del Observatorio de Salud



Estructura del Observatorio de Salud



Estructura del Observatorio de Salud



Observatorio: Evaluación de nuevas políticas

Políticas evaluadas del Programa de Acción Municipal:

- “**Energia, la Justa**” intervención para la reducción de la pobreza energética en los hogares
- **Plan de Salud Mental**
- “**Salut als Carrers**” plan urbanístico de pacificación del tráfico
- “**Treball als Barris**” plan de fomento para la ocupación
- Estimación del **impacto en salud del ruido** de las actividades de ocio nocturno en el distrito de Ciutat Vella
- ...



Plan de usos del distrito de Ciutat Vella

≡ **eldiario.es**

BARCELONA

El Ayuntamiento de Barcelona alerta que el excesivo ruido afecta la salud de los vecinos

Con este y otros informes, el ayuntamiento espera facilitar el máximo consenso político y social para plantear un nuevo Plan de Usos del distrito de Ciutat Vella, que vaya más allá de la suspensión de licencias para "actividades de concurrencia pública, comerciales y alimentarias", aprobada el pasado mes de octubre. Se prevé que el próximo mes de setiembre se produzca la aprobación inicial de un nuevo plan que ponga veto a las molestias de los vecinos.

#B

#compartimbon
www.compartim.barcelona



Acabat el ball,
a escampar la boira!
NO ENS TORTURIS,
VOLEM DORMIR!

Ajuntament de
Barcelona



Plan de usos del distrito de Ciutat Vella

Metodología de evaluación: *Health Impact Assessement*

Resultados

Revisión evidencia

Plausibilidad biológica:

Efectos a corto plazo (insomnio, estrés, alteraciones cognitivas) y largo plazo (enfermedades cardiovasculares)

Patrón dosis-respuesta:

A partir de 50 dB(A) por cada incremento de 10dB(A) aumenta entre un 1-8% el riesgo de ECV

Análisis cualitativo

Percepción de los efectos del ruido en la salud

Población adulta (joven y mayor):

Trastornos del sueño, cambios emocionales (irritabilidad, estrés, agresividad...), cambios sociales (movilidad residencial)...

Etapas infantil:

Miedo e indefensión

Fuentes de ruido

- Turismo
- Brigadas de limpieza
- Bares i discotecas
- Skaters
- ...

Percepción subjetiva del ruido

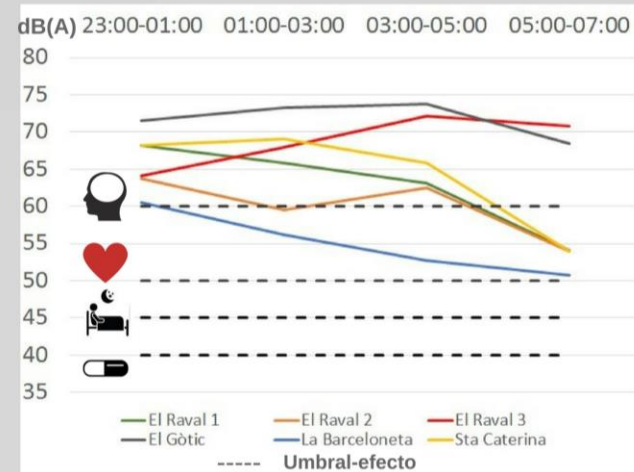
(% de personas que afirma hay mucho ruido)

Barcelona:
46,7%

Ciutat Vella:
78,1%

Percepción objetiva del ruido y umbrales-efectos

Promedio niveles acústicos viernes y sábado noche, 2015



Fuente: Encuesta de Salud de Barcelona, ASPB 2017

Fuente sonometría: Ajuntament de Barcelona
Fuente umbrales: OMS

Plan de usos del distrito de Ciutat Vella

MENÚ BUSCAR

el Periódico

EDICIÓN CATALUNYA
EDICIÓN GLOBAL

INICIAR SESIÓN

BARCELONA

BARCELONEANDO

+BARCELONA

METRÓPOLIS BARCELONA

DISTRITOS

BADALONA

CORNELLÀ

ESPLUGUES

GAVÀ

VER MÁS

ACCIÓN EN TRES BARRIOS

Barcelona modifica los horarios de limpieza nocturna en Ciutat Vella

El ayuntamiento quiere reducir los ruidos para garantizar el descanso de los vecinos

El Periódico

Barcelona - Miércoles, 15/08/2018 | Actualizado a las 15:03 CEST

Esta es una de las respuestas al estudio encargado sobre los efectos del ruido para la redacción del nuevo Plan de Usos del distrito, el cual señalaba el pasado año la necesidad de actuar para reducir la contaminación acústica.

También "se revisa el estado de los contenedores y se están estudiando mejoras en el pavimento para evitar que estos hagan ruido al desplazarlos", ha explicado Gala Pin.

El 78% se queja del ruido

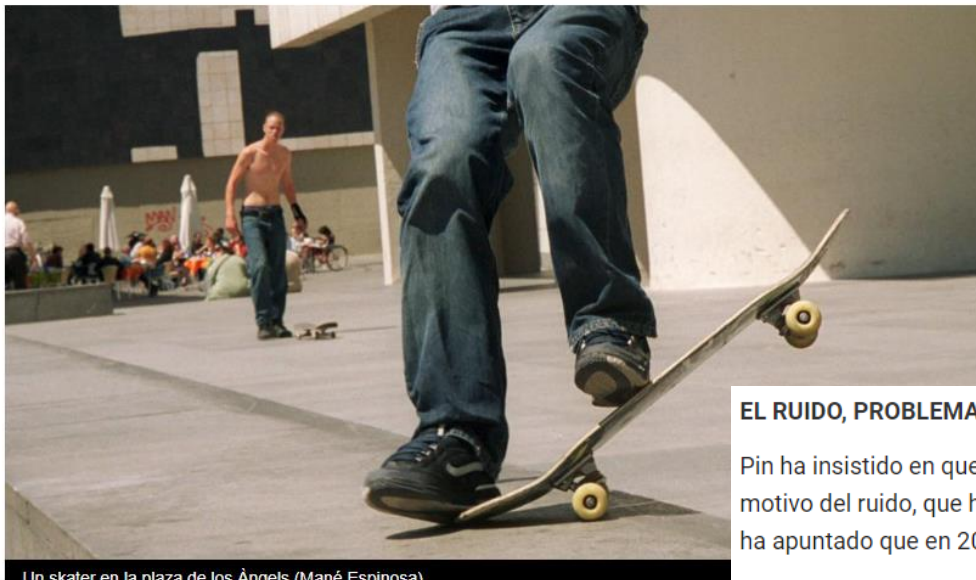
Según el estudio realizado para la redacción del Plan de Usos del distrito, "el 78,1 % de los residentes de Ciutat Vella considera que en su barrio hay mucho ruido y el distrito ostenta el primer lugar en lo que respecta a las zonas más ruidosas de la ciudad".



Plan de usos del distrito de Ciutat Vella

Ciutat Vella prohíbe patinar en el Macba por las noches

- La restricción, que se extenderá por las calles adyacentes, trata de proteger el descanso de los vecinos
- El Ayuntamiento de Barcelona propone un nuevo espacio para ampliar el Macba



Un skater en la plaza de los Àngels. (Mané Espinosa)



EL RUIDO, PROBLEMA EN EL RAVAL

Pin ha insistido en que el decreto busca responder a las quejas de los vecinos por motivo del ruido, que ha atribuido no solo a los 'skaters', sino también a las terrazas, y ha apuntado que en 2018 hubo 2.687 incidentes en el Raval por ruido.

Desde la plataforma 'Raval no resignat', Clara Pérez, vecina de Joaquim Costa, ha asegurado que es imposible vivir y dormir en el barrio y ha dicho que los vecinos están "de los nervios", mientras que ha criticado falta de civismo por parte de los usuarios de los monopatines.

El empleo como determinante de la salud

El empleo como determinante de la salud

Norström et al. *BMC Public Health* 2014, **14**:1310
<http://www.biomedcentral.com/1471-2458/14/1310>



RESEARCH ARTICLE

Open Access

How does unemployment affect self-assessed health? A systematic review focusing on subgroup effects

Fredrik Norström^{1*}, Pekka Virtanen^{1,2}, Anne Hammarström³, Per E Gustafsson³ and Urban Janlert¹

Social Inequalities in Health

MONITORING SOCIAL DETERMINANTS OF HEALTH INEQUALITIES: THE IMPACT OF UNEMPLOYMENT AMONG VULNERABLE GROUPS

Vanessa Puig-Barrachina, Davide Malmusi, José Miguel Martínez, and Joan Benach

El empleo como determinante de la salud

Norström et al. *BMC Public Health* 2014, **14**:1310
<http://www.biomedcentral.com/1471-2458/14/1310>

RESEARCH ARTICLE

How does unemployment affect self-rated health? A systematic review focusing on subgroup effects

Fredrik Norström^{1*}, Pekka Virtanen^{1,2}, Anne Hammarström³, Per E Gustafsson^{3,4}

Precarious Employment: Understanding an Emerging Social Determinant of Health

J. Benach,^{1,2} A. Vives,^{1,3,4} M. Amable,^{1,5}
C. Vanroelen,^{1,6,7} G. Tarafa,^{1,2} and C. Muntaner^{1,2,8}



Contents lists available at ScienceDirect

Social Science & Medicine

journal homepage: www.elsevier.com/locate/socscimed



How does employment quality relate to health and job satisfaction in Europe? A typological approach



Karen Van Aerden^{a, *}, Vanessa Puig-Barrachina^{a, b, c}, Kim Bosmans^a,
Christophe Vanroelen^{a, c}

^a Interface Demography, Vrije Universiteit Brussel, Pleinlaan 5, 1050 Brussels, Belgium

^b Health Information Systems Unit, Agència de Salut Pública de Barcelona, Pl. Lesseps 1, 08023 Barcelona, Spain

^c Health Inequalities Research Group (GREDS), Universitat Pompeu Fabra, Plaça de la Mercè 10-12, 08002 Barcelona, Spain

Social Inequalities in Health

MONITORING SOCIAL DETERMINANTS OF

Kim and von dem Knesebeck. *BMC Public Health* (2015) 15:985
DOI 10.1186/s12889-015-2313-1



RESEARCH ARTICLE

Open Access

Is an insecure job better for health than having no job at all? A systematic review of studies investigating the health-related risks of both job insecurity and unemployment



El empleo como determinante de la salud

Norström et al. *BMC Public Health* 2014, **14**:1310
<http://www.biomedcentral.com/1471-2458/14/1310>

RESEARCH ARTICLE

How does unemployment affect self-rated health? A systematic review of subgroup effects

Fredrik Norström^{1*}, Pekka Vartiainen²

European Journal of Public Health, Vol. 0, No. 0, 1–7

© The Author(s) 2019. Published by Oxford University Press on behalf of the European Public Health Association. All rights reserved.
doi:10.1093/eurpub/ckz026

Systematic Review and Meta Analyses

The impact of Active Labour Market Policies on health outcomes: a Scoping review

Vanessa Puig-Barrachina¹, Pol Giró², Lucía Artazcoz^{3,4,5,6}, Xavier Bartoll^{5,7}, Imma Cortés-Franch^{4,5,8,9}, Ana Fernández^{4,10}, Patricia González-Marín^{4,7}, Carme Borrell^{4,5,6,11}

J. Benach^{1,2}, A. Vives^{1,3,4}, M. Amable^{1,5},
C. Vanroelen^{1,6,7}, G. Tarafa^{1,2} and C. Muntaner^{1,2,8}

SCIENCE DIRECT

Contents lists available at ScienceDirect

Social Science & Medicine

journal homepage: www.elsevier.com/locate/socscimed



RESEARCH

Open Access

Social and material determinants of health in participants in an active labor market program in Barcelona

Patricia González-Marín^{1,2*}, Vanessa Puig-Barrachina¹, Imma Cortés-Franch^{1,2,3,4}, Xavier Bartoll^{1,3}, Lucía Artazcoz^{1,2,3,5}, Davide Malmusi^{2,6}, Eva Clotet⁷, Ferran Daban^{1,5}, Elia Díez^{1,2,3}, Àfrica Cardona⁷ and Carme Borrell^{1,2,3,5}

El empleo y políticas locales

Pla d'Actuació per l'Ocupació 2018

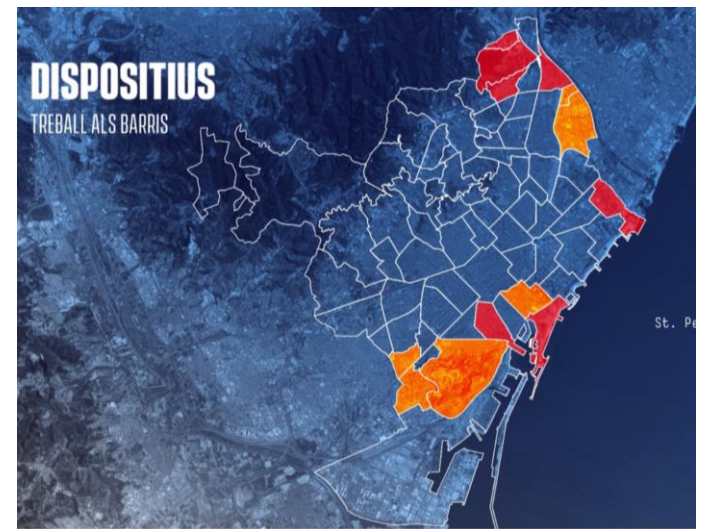
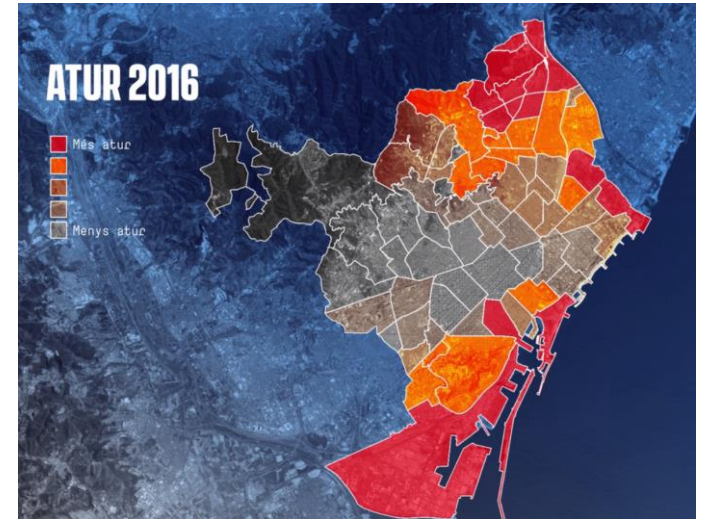
Estratègia
per l'Ocupació
de Barcelona
2016-2020



- Los ayuntamientos son grandes empleadores y contratadores de servicios
- Pueden mejorar las condiciones de empleo mejorando las cláusulas de contratación social
- Pueden emplear parados de larga duración y otros grupos específicos mediante empleo subsidiado
- Pueden implementar programas de inserción laboral
- ...

Políticas de empleo: *Treball als barris*

- Programa de inserción laboral de Barcelona Activa
- ¿A quién se dirige?
 - Se implementa en los barrios con mayor desempleo
 - Personas con desempleo de larga duración y altas dificultades de inserción
- **Objetivo principal:** mejorar la empleabilidad a través de 1) asesoramiento personalizado; 2) formación profesional; 3) espacios de búsqueda de trabajo; 4) talleres para mejorar competencias personales y profesionales.



Políticas de empleo: *Treball als barris*

- Objetivo: Evaluar los cambios en la salud mental y salud general de las personas que participaban en el programa *Treball als Barris* un año después de su incorporación.



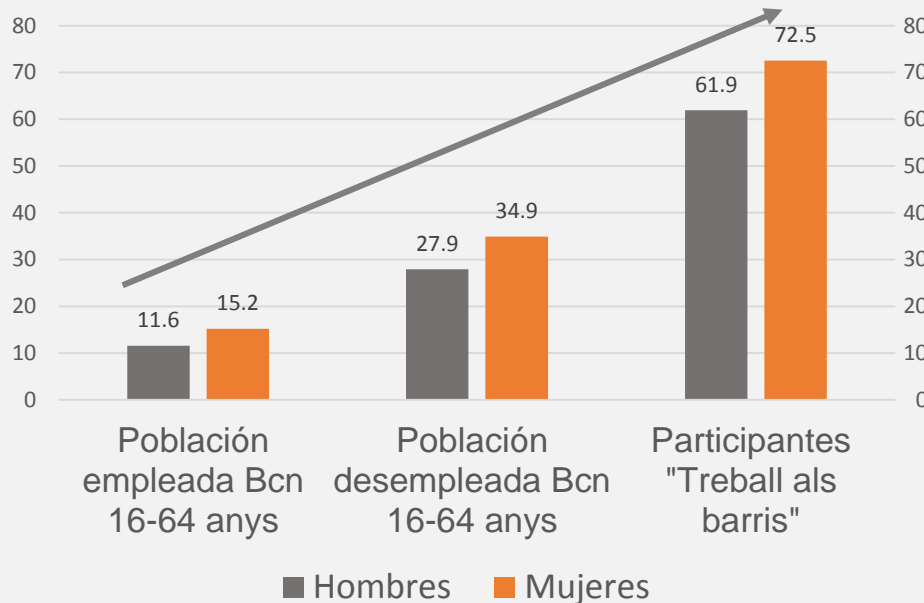
Políticas de empleo: *Treball als barris*

- Metodología:
 - Estudio cuantitativo: Diseño de estudio pre-post intervención; muestra final de 699 personas (Mayo 2015- Julio 2016)
 - Estudio con metodología mixta, con grupos focales (*concept mapping*)

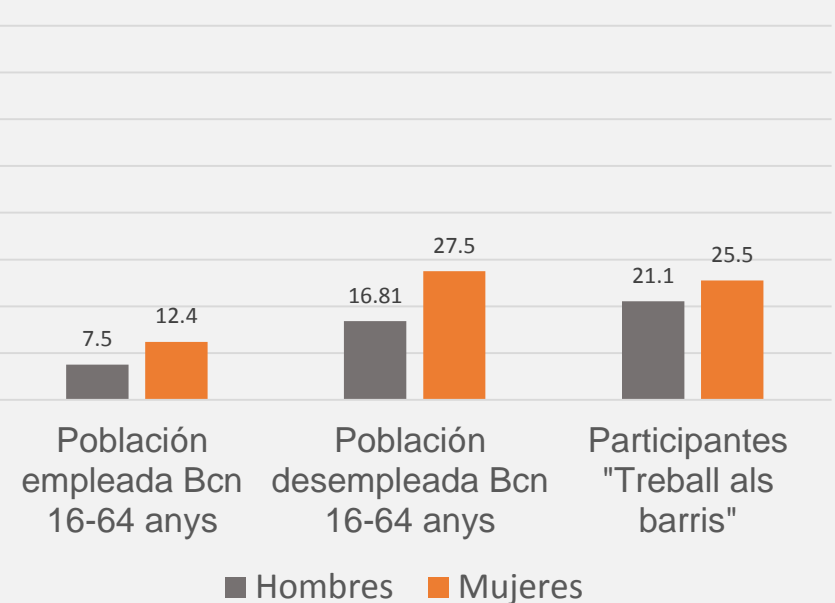


Políticas de empleo: *Treball als barris*

Prevalencia de mala salud mental (GHQ-12)



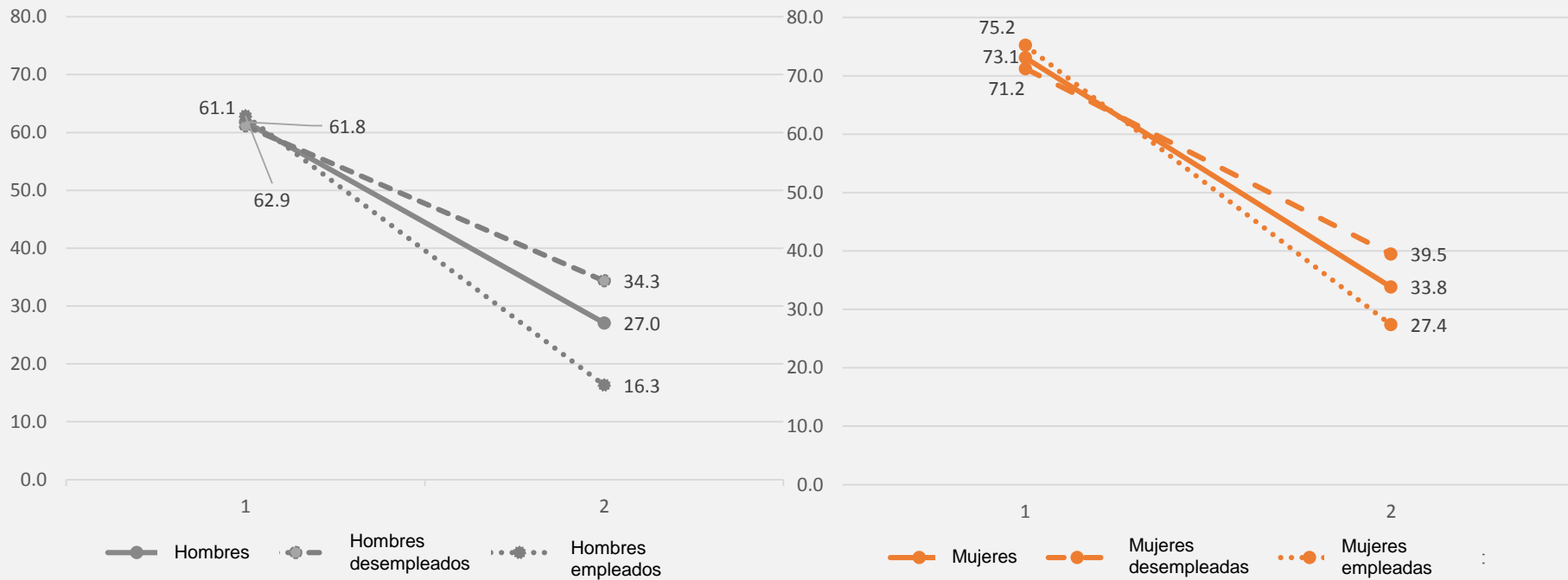
Prevalencia de mala salud percibida



*Población de Bcn: Encuesta de Salud de Barcelona, 2017

Políticas de empleo: *Treball als barris*

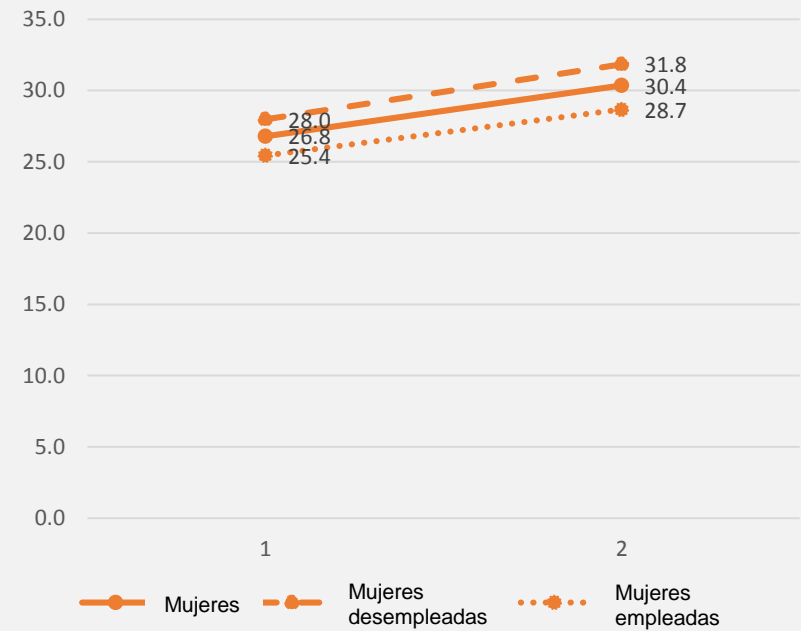
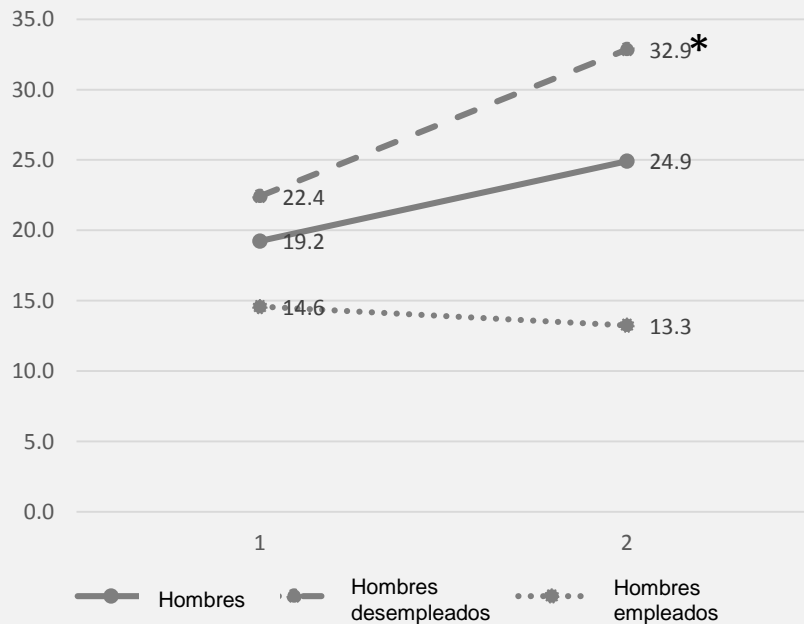
Cambios en la prevalencia de mala salud mental (GHQ-12) un año después de entrar en el programa



*Existe significación estadística ($p < 0,01$) en todos los casos, tanto en hombres como en mujeres

Políticas de empleo: *Treball als barris*

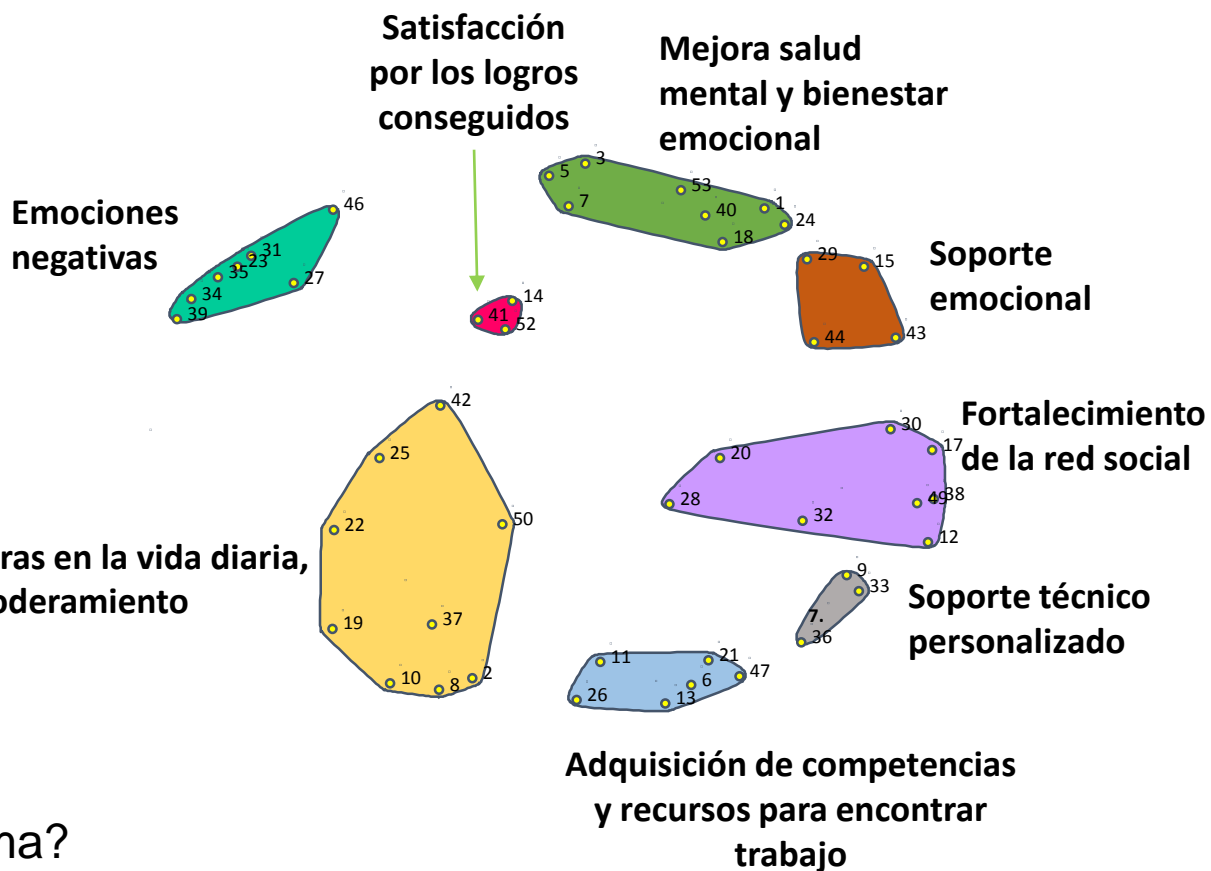
Cambios en la prevalencia de mala salud percibida un año después de entrar en el programa



*p<0,01

Políticas de empleo: *Treball als barris*

Mapa de clústeres con las percepciones de participantes del programa



¿Qué ha cambiado con la participación en el programa?

Políticas de empleo: *Treball als barris*

- La **salud mental** de hombres y mujeres **mejora un año después** de entrar en el programa *Treball als Barris* **independientemente de la situación laboral**. No obstante, se observa una mayor mejoría en aquellas personas que encuentran trabajo.
- En general **no se observan cambios en la salud percibida** un año después de entrar en el programa.

Conclusiones

- El municipio es un espacio generador de salud si aplicamos la mirada de los determinantes sociales y las desigualdades.
- En Barcelona, se ha puesto en marcha el **Observatorio de Salud, Desigualdades, e Impactos de las Políticas Municipales**, que nos permite:
 - **Vigilar** la salud y desigualdades sociales de nuestra población
 - Visibilizar las **evaluaciones de políticas municipales** y su impacto en salud



Conclusiones

- La **evaluación de políticas** permite **evidenciar la importancia que tienen algunas políticas locales en la salud**, como por ejemplo el empleo, donde los ayuntamientos tienen margen de actuación.
- La evaluación también **permite tomar nuevas decisiones** para mejorar la calidad de vida de la población en base a la evidencia.
- **La salud es una buena ventana de oportunidad** para tomar algunas decisiones políticas complicadas.



Eskerrik asko



<https://salutiatur.wordpress.com/>

<https://www.youtube.com/watch?v=p8R6n91jUmM>