

# INFORME Y PLAN DE GESTION ANUAL

Fecha de aprobación: **02/03/2022**

[www.ehu.eus](http://www.ehu.eus)



## 0. Presentación

La Escuela de Ingeniería de Gipuzkoa tiene un Sistema de Garantía Interno de Calidad cuyo diseño está acreditado de acuerdo a las directrices AUDIT. El presente informe refleja y documenta el proceso de reflexión, valoración e iniciativas de mejora respecto al propio sistema y a las actividades que se realizan en el Centro, entre las que tiene especial relevancia la actividad docente.

## 1. Revisión de la Política de Calidad

La Escuela de Ingeniería de Gipuzkoa, EIG, surge como un centro nuevo tras la fusión de dos antiguas Escuelas. Tras la unificación, a lo largo de 2018 se diseña un nuevo Sistema de Garantía de Calidad de acuerdo a los criterios AUDIT. En diciembre de 2018 se recibe el informe favorable al diseño de dicho sistema por parte de Unibasq.

La EIG asume los siguientes compromisos en relación con la gestión de la Calidad:

- Define, revisa y mantiene permanentemente actualizada su política de Calidad, asegurando que el Sistema de Garantía Interno de Calidad se mantiene efectivo y que es evaluado y revisado de forma periódica.
- Promueve que esta Política de Calidad sea entendida y aceptada por todo el personal de la Escuela y que se difunda a sus Grupos de Interés.
- Establece una sistemática de actuación, recogida de información, evaluación y revisión, para garantizar el seguimiento de todos los procesos y procedimientos.

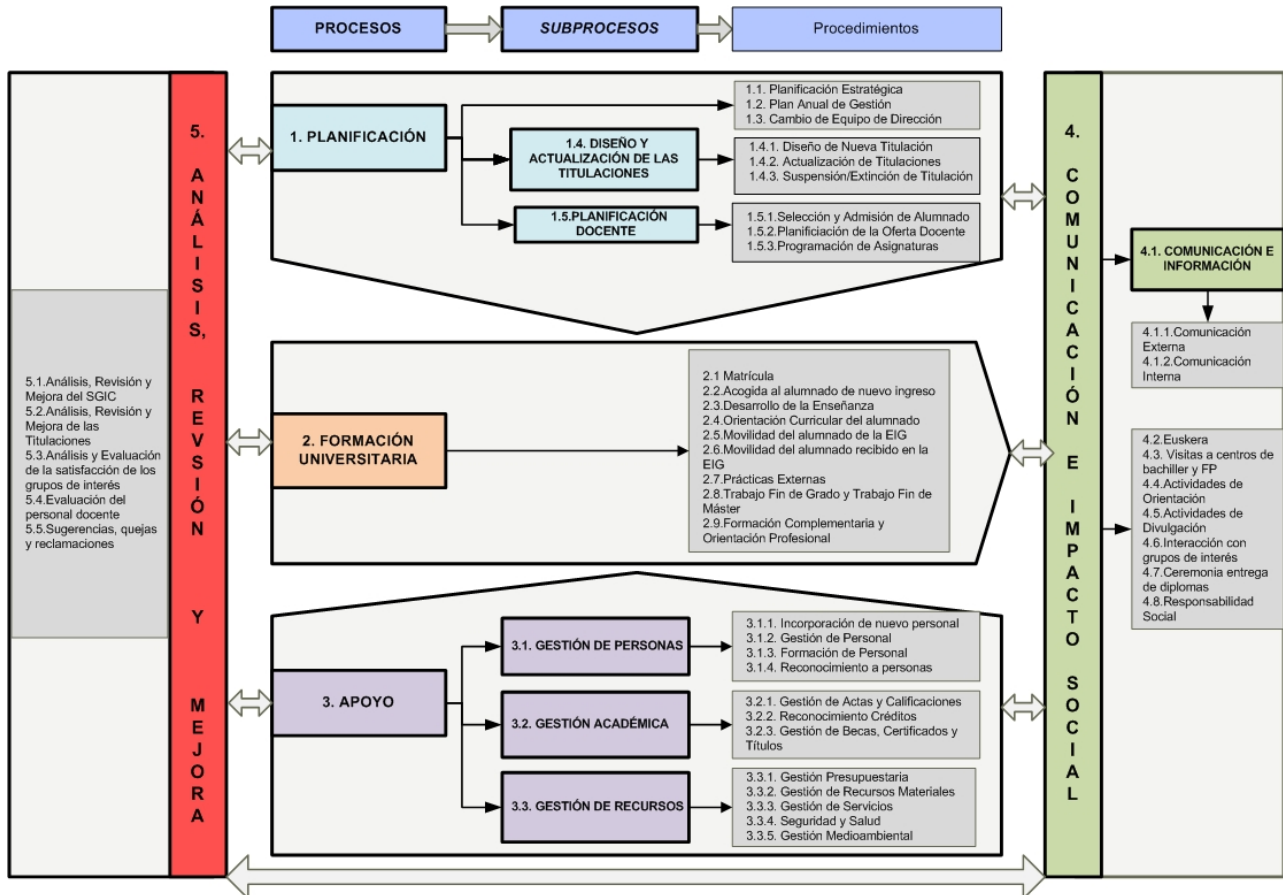
Para ello, la EIG cuenta con una Comisión de Calidad entre cuyas funciones se encuentra:

- a) La evaluación sistemática de las acciones y programaciones aplicadas.
- b) La adopción de las correspondientes programaciones de evaluación, mejora e innovación, tanto de la actividad docente de la Escuela como de la relacionada con el ámbito de la administración y los servicios.
- c) El seguimiento de nuestras titulaciones a través de los sistemas de garantía interna de calidad, sin perjuicio del seguimiento conjunto que proceda realizar en relación con las titulaciones compartidas por varios centros. Dicho seguimiento se refleja en los Informes Anuales de Seguimiento de cada titulación, que revisa la Comisión y son aprobados posteriormente por la Comisión de Sede o Junta de Sección (según corresponda).
- d) El cumplimiento y seguimiento de los Planes estratégicos establecidos a nivel de toda la UPV/EHU.
- e) La mejora del sistema interno de garantía de calidad de la Escuela.

### Revisión de la política de calidad

### 2. Mapa de procesos y responsabilidades

Este centro realiza su gestión a través de su sistema de gestión por procesos que se visualiza en el siguiente mapa de procesos:



## Tabla de responsabilidades por procedimientos

### 1. PLANIFICACIÓN

PROCEDIMIENTO	RESPONSABLE	PARTICIPANTES
1.1, Planificación Estratégica	Director/a	Equipo de Dirección Junta de Escuela Comisión de Calidad
1.2, Plan Anual de Gestión	Director/a	Junta de Escuela Comisión de Calidad Equipo de Dirección
1.3, Cambio de Equipo de Dirección	Director/a	Junta de Escuela Equipo de Dirección
1.4.1, Diseño de nueva titulación	Subdirector/a de Ordenación Académica y Coordinación de Titulaciones	Comisión de Calidad Junta de Escuela Comisión de Ordenación Académica Subdirector/a de Ordenación Académica de la sección de Eibar Equipo de Dirección
1.4.2, Actualización de titulaciones	Subdirector/a de Ordenación Académica y Coordinación de Titulaciones	Departamentos y Secciones Departamentales Equipo de Dirección Subdirector/a de Ordenación Académica de la sección de Eibar Comisión de Calidad Junta de Escuela
1.4.3, Suspensión/extinción de titulación	Subdirector/a de Ordenación Académica y Coordinación de Titulaciones	Equipo de Dirección Junta de Escuela Comisión de Ordenación Académica
1.5.1, Selección y admisión de alumnado	Subdirector/a de Ordenación Académica y Coordinación de Titulaciones	Comisión de Ordenación Académica Equipo de Dirección Junta de Escuela
1.5.2, Planificación de la oferta docente	Subdirector/a de Ordenación Académica y Coordinación de Titulaciones	Junta de Escuela Subdirector/a de Ordenación Académica de la sección de Eibar Departamentos y Secciones Departamentales Equipo de Dirección Coordinadores/as de Titulación
1.5.3, Programación de asignaturas	Subdirector/a de Ordenación Académica y Coordinación de Titulaciones	PDI Subdirector/a de Ordenación Académica de la sección de Eibar Departamentos y Secciones Departamentales Comisión Académica del Máster

### 2. FORMACIÓN UNIVERSITARIA

PROCEDIMIENTO	RESPONSABLE	PARTICIPANTES
2.1., Matrícula	Subdirector/a de Ordenación Académica y Coordinación de Titulaciones	Subdirector/a de Ordenación Académica de la sección de Eibar Comisión Académica del Máster Jefe/a de Negociado Secretaría Coordinadores/as de Titulación Equipo de Dirección
2.2, Acogida al alumnado de nuevo	Subdirector/a de Alumnado y	Comisión Académica del Máster

# Informe y Plan de Gestión Anual

## Gipuzkoako Ingeniaritza Eskola Escuela de Ingeniería de Gipuzkoa

ingreso	Responsabilidad Social	Equipo de Dirección Secretaría PDI PAS
2.3, Desarrollo de la Enseñanza	Subdirector/a de Ordenación Académica y Coordinación de Titulaciones	Secretarías Departamentos Departamentos y Secciones Departamentales Subdirector/a de Ordenación Académica de la sección de Eibar PDI Comisión de Curso/Titulación
2.4, Orientación Curricular del alumnado	Subdirector/a de Alumnado y Responsabilidad Social	Alumnado Secretaría Equipo de Dirección PDI
2.5, Movilidad del alumnado de la EIG	Subdirector/a de Relaciones Internacionales	Secretaría Técnico/a de Centro Coordinadores/as de Titulación Subdirector/a de Ordenación Académica de la sección de Eibar
2.6, Movilidad del alumnado recibido en la EIG	Subdirector/a de Relaciones Internacionales	Coordinadores/as de Titulación Secretaría Subdirector/a de Ordenación Académica de la sección de Eibar Técnico/a de Centro
2.7., Prácticas externas	Subdirector/a de Relaciones Externas	Secretaría PDI Empresas Comisión Académica del Máster Coordinador/a de la Sección de Eibar (con funciones de responsable de relaciones externas de la Sección)
2.8., Trabajo Fin de Grado y Trabajo Fin de Máster	Subdirector/a de Ordenación Académica y Coordinación de Titulaciones	Subdirector/a de Ordenación Académica de la sección de Eibar Comisión de Curso/Titulación Subdirector/a de Relaciones Externas Secretaría Subdirector/a de Relaciones Internacionales
2.9, Formación Complementaria y Orientación Profesional	Subdirector/a de Alumnado y Responsabilidad Social	PDI Técnico/a de Centro Equipo de Dirección Coordinador/a de la Sección de Eibar (con funciones de responsable de relaciones externas de la Sección) Secretaría

### 3. APOYO

PROCEDIMIENTO	RESPONSABLE	PARTICIPANTES
3.1.1, Incorporación de nuevo personal	Director/a	Departamentos y Secciones Departamentales Coordinador/a Administración-Sección Eibar Equipo de Dirección Coordinador/a Administración Secretaria/o de Director/a
3.1.2, Gestión de personal	Director/a	Coordinador/a de la Sección de Eibar (con funciones de responsable de relaciones externas de la Sección) Coordinador/a Administración Secretaria/o de Director/a Jefe/a de Administración

## Informe y Plan de Gestión Anual

### Gipuzkoako Ingeniaritza Eskola Escuela de Ingeniería de Gipuzkoa

		Coordinador/a Administración-Sección Eibar Director/a
3.1.3, Formación de personal	Jefe/a de Administración	Coordinador/a Administración Coordinador/a Administración-Sección Eibar Equipo de Dirección
3.1.4, Reconocimiento a personas	Director/a	Jefe/a de Administración Equipo de Dirección Coordinador/a Administración-Sección Eibar Secretaria/o de Director/a Coordinador/a Administración
3.2.1, Gestión de actas y calificaciones	Jefe/a de Negociado	Subdirector/a de Acreditación de la Sección de Eibar (con funciones de secretario de la Junta de Sección) Secretario/a Académica y Euskera Secretaría Jefe/a de Negociado - Eibar PDI Comisión Académica del Máster
3.2.2, Reconocimiento de créditos	Subdirector/a de Ordenación Académica y Coordinación de Titulaciones	Subdirector/a de Ordenación Académica de la sección de Eibar Comisión Académica del Máster Secretaría Jefe/a de Negociado Comisión de Ordenación Académica Jefe/a de Negociado - Eibar
3.2.3, Gestión de becas, certificados y títulos	Jefe/a de Negociado	Secretaría Jefe/a de Negociado - Eibar Subdirector/a de Acreditación de la Sección de Eibar (con funciones de secretario de la Junta de Sección) Director/a
3.3.1, Gestión Presupuestaria	Jefe/a de Administración	Coordinador/a Administración Junta de Sede/Sección Coordinador/a Administración-Sección Eibar Equipo de Dirección
3.3.2, Gestión de Recursos Materiales	Jefe/a de Administración	Técnico/a de Audiovisuales Coordinador/a Administración-Sección Eibar Coordinador/a Administración Equipo de Dirección Conserjería Personal Técnico de Laboratorios e Informático
3.3.3, Gestión de Servicios	Jefe/a de Administración	Coordinador/a Administración-Sección Eibar Personal Técnico de Laboratorios e Informático Conserjería Coordinador/a Administración
3.3.4, Seguridad y Salud	Jefe/a de Administración	Comité de Autoprotección Equipo de Emergencia
3.3.5, Gestión Medioambiental	Jefe/a de Administración	Grupo de Mejora Medioambiental Responsable de Gestión de Residuos de la EIG

#### 4. COMUNICACIÓN E IMPACTO SOCIAL

PROCEDIMIENTO	RESPONSABLE	PARTICIPANTES
4.1.1, Comunicación externa	Secretario/a Académica y Euskera	PDI Comisión Académica del Máster Técnico/a de Centro



# Informe y Plan de Gestión Anual

## Gipuzkoako Ingeniaritza Eskola Escuela de Ingeniería de Gipuzkoa

		Secretaría Comisión de Calidad Equipo de Dirección Subdirector/a de Ordenación Académica de la sección de Eibar
4.1.2, Comunicación interna	Secretario/a Académica y Euskera	Secretaría Equipo de Dirección Coordinador/a de la Sección de Eibar (con funciones de responsable de relaciones externas de la Sección)
4.2, Euskera	Secretario/a Académica y Euskera	PDI Comisión de Euskera Equipo de Dirección Coordinador/a de la Sección de Eibar (con funciones de responsable de relaciones externas de la Sección) PAS Alumnado
4.3, Visitas a centros de Bachiller y FP	Subdirector/a de Alumnado y Responsabilidad Social	PAS PDI Equipo de Dirección Subdirector/a de Acreditación de la Sección de Eibar (con funciones de secretario de la Junta de Sección)
4.4, Actividades de Orientación	Subdirector/a de Alumnado y Responsabilidad Social	Equipo de Dirección Subdirector/a de Acreditación de la Sección de Eibar (con funciones de secretario de la Junta de Sección) PDI PAS
4.5, Actividades de Divulgación	Secretario/a Académica y Euskera	PDI Alumnado Subdirector/a de Acreditación de la Sección de Eibar (con funciones de secretario de la Junta de Sección) Equipo de Dirección PAS
4.6, Interacción con grupos de interés	Director/a	Equipo de Dirección Coordinador/a de la Sección de Eibar (con funciones de responsable de relaciones externas de la Sección)
4.7, Ceremonia Entrega de Diplomas	Secretario/a Académica y Euskera	Equipo de Dirección Secretaria/o de Director/a Jefe/a de Administración Coordinador/a Administración-Sección Eibar Coordinador/a Administración Coordinador/a de la Sección de Eibar (con funciones de responsable de relaciones externas de la Sección)
4.8, Responsabilidad Social	Subdirector/a de Alumnado y Responsabilidad Social	Comisión de Euskera Subdirector/a de Acreditación de la Sección de Eibar (con funciones de secretario de la Junta de Sección) Coordinador/a Administración Comisión de Igualdad Jefe/a de Administración Equipo de Dirección Coordinador/a Administración-Sección Eibar Comisión de Calidad Coordinador/a de la Sección de Eibar (con funciones de responsable de relaciones externas de la Sección)

## 5. ANÁLISIS, REVISIÓN Y MEJORA

PROCEDIMIENTO	RESPONSABLE	PARTICIPANTES
5.1, Análisis, Revisión y Mejora del SGIC	Subdirector/a de Acreditación y Postgrado	Comisión de Calidad

Curso 2020/2021

## Informe y Plan de Gestión Anual

Gipuzkoako Ingeniaritza Eskola  
Escuela de Ingeniería de Gipuzkoa

		Gestores de Procedimientos Coordinador/a de la Sección de Eibar (con funciones de responsable de relaciones externas de la Sección) Equipo de Dirección Coordinadores/as de Titulación
5.2, Análisis, Revisión y Mejora de las Titulaciones	Subdirector/a de Acreditación y Postgrado	Coordinadores/as de Titulación Comisión de Calidad Equipo de Dirección Coordinador/a de la Sección de Eibar (con funciones de responsable de relaciones externas de la Sección)
5.3, Análisis y Evaluación de la satisfacción de los grupos de interés	Subdirector/a de Acreditación y Postgrado	Comisión de Calidad Equipo de Dirección Coordinador/a de la Sección de Eibar (con funciones de responsable de relaciones externas de la Sección)
5.4, Evaluación del personal docente	Director/a	Coordinador/a de la Sección de Eibar (con funciones de responsable de relaciones externas de la Sección) Subcomisión de Calidad de la Sede Equipo de Dirección Comisión de Calidad Subcomisión de Calidad de la Sección de Eibar
5.5, Sugerencias, quejas y reclamaciones	Jefe/a de Administración	Jefe/a de Administración Equipo de Dirección Coordinador/a Administración-Sección Eibar

### 3. Titulaciones del centro

El centro es responsable de la impartición de las siguientes titulaciones:

#### GRADOS

Código RUCT : 7000848	Código Titulación : GDIMEL
Denominación del Grado : Ingeniaritza Mekanikoko eta Industria Elektronikaren eta Automatikaren Ingeniaritzako Gradu Bikoitza / Doble Grado en Ingeniería Mecánica e Ingeniería Electrónica Industrial y Automática	
URL :	
Código RUCT : 2501644	Código Titulación : GEDIFI
Denominación del Grado : Arkitektura Teknikoko Gradua / Grado en Arquitectura Técnica	
URL : eu: <a href="https://www.ehu.eus/eu/arkitektura-teknikoko-gradua">https://www.ehu.eus/eu/arkitektura-teknikoko-gradua</a> es: <a href="https://www.ehu.eus/es/grado-arquitectura-tecnica">https://www.ehu.eus/es/grado-arquitectura-tecnica</a>	
Código RUCT : 2502030	Código Titulación : GCIVIL
Denominación del Grado : Ingeniaritza Zibileko Gradua / Grado en Ingeniería Civil	
URL : eu: <a href="https://www.ehu.eus/eu/ingeniaritza-zibileko-gradua-gipuzkoa">https://www.ehu.eus/eu/ingeniaritza-zibileko-gradua-gipuzkoa</a> es: <a href="https://www.ehu.eus/es/grado-ingenieria-civil-gipuzkoa">https://www.ehu.eus/es/grado-ingenieria-civil-gipuzkoa</a>	
Código RUCT : 2502393	Código Titulación : GIEIAU
Denominación del Grado : Industria Elektronikaren eta Automatikaren Ingeniaritzako Gradua / Grado en Ingeniería Electrónica Industrial y Automática	
URL : eu: <a href="https://www.ehu.eus/eu/industria-elektronikaren-eta-automatikaren-ingeniaritzako-gradua-gipuzkoa">https://www.ehu.eus/eu/industria-elektronikaren-eta-automatikaren-ingeniaritzako-gradua-gipuzkoa</a> es: <a href="https://www.ehu.eus/es/grado-ingenieria-electronica-industrial-y-automatica-gipuzkoa">https://www.ehu.eus/es/grado-ingenieria-electronica-industrial-y-automatica-gipuzkoa</a>	
Código RUCT : 2502391	Código Titulación : GIELEC
Denominación del Grado : Ingeniaritza Elektrikoko Gradua / Grado en Ingeniería Eléctrica	
URL : eu: <a href="https://www.ehu.eus/eu/ingeniaritza-elektrikoko-gradua-gipuzkoa">https://www.ehu.eus/eu/ingeniaritza-elektrikoko-gradua-gipuzkoa</a> es: <a href="https://www.ehu.eus/es/grado-ingenieria-electrica-gipuzkoa">https://www.ehu.eus/es/grado-ingenieria-electrica-gipuzkoa</a>	
Código RUCT : 2502396	Código Titulación : GMECAN
Denominación del Grado : Ingeniaritza Mekanikoko Gradua / Grado en Ingeniería Mecánica	
URL : eu: <a href="https://www.ehu.eus/eu/ingeniaritza-mekanikoko-gradua-gipuzkoa">https://www.ehu.eus/eu/ingeniaritza-mekanikoko-gradua-gipuzkoa</a> es: <a href="https://www.ehu.eus/es/grado-ingenieria-mecanica-gipuzkoa">https://www.ehu.eus/es/grado-ingenieria-mecanica-gipuzkoa</a>	
Código RUCT : 2502551	Código Titulación : GRENOV
Denominación del Grado : Energia Berriztagarrien Ingeniaritzako Gradua / Grado en Ingeniería de Energías Renovables	
URL : eu: <a href="https://www.ehu.eus/eu/energia-berriztagarrien-ingeniaritzako-gradua">https://www.ehu.eus/eu/energia-berriztagarrien-ingeniaritzako-gradua</a> es: <a href="https://www.ehu.eus/es/grado-ingenieria-energias-renovables">https://www.ehu.eus/es/grado-ingenieria-energias-renovables</a>	

## MÁSTERES

Código RUCT : 4314676

Código Titulación : MSMART

Denominación del Máster: Kontrola Sare Elektriko Adimentsu eta Sorkuntza Banatuan Unibertsitate Masterra / Máster Universitario en Control en Redes Eléctricas Inteligentes y Generación Distribuida

URL : eu: <https://www.ehu.eus/eu/web/master/kontrola-sare-elektriko-adimentsu-eta-sorkuntza-banatuan-masterra>  
es: <https://www.ehu.eus/es/web/master/master-control-redes-electricas-inteligentes-y-generacion-distribuida>

Código RUCT : 4311647

Código Titulación : MINGMR

Denominación del Máster: Material Berriztagarrien Ingeniaritza Unibertsitate Masterra / Máster Universitario en Ingeniería de Materiales Renovables

URL : eu: <https://www.ehu.eus/eu/web/master/material-berriztagarrien-ingeniaritza-masterra>  
es: <https://www.ehu.eus/es/web/master/master-ingenieria-materiales-renovables>

## 4. Acciones realizadas en el curso anterior

### 1. PLANIFICACIÓN

#### 1.4. DISEÑO Y ACTUALIZACIÓN DE LAS TITULACIONES

##### 1.4.2. Actualización de titulaciones

**Código de la acción:** 20-GMECAN-MOT-8

**Ampliación de la carga docente de una asignatura optativa**

Se solicita aumentar a 6 ECTS el número de créditos de la asignatura "Sistemas Neumáticos y Oleohidráulicos"

**Responsable:** Departamentos y Secciones Departamentales

**Origen:** Otros

**Fecha ejecución:** 25/05/2021

**Medidas adoptadas**

Aprobado por la Comisión de Grado el 20 de mayo de 2021 con fecha efectos 2021-2022

**Titulaciones:**

GMECAN

PEC :	RES :	MES :	MOT : X	RET :	MET:
-------	-------	-------	---------	-------	------

**Código de la acción:** 19-MSMART-MOTF-21

**Modificación optatividad**

Se da de baja la optativa "Optimización y control óptimo".

En el curso académico 2021/22 se ofertará una nueva optativa en su lugar: "Vehículos eléctricos".

**Responsable:** Subdirector/a de Ordenación Académica y Coordinación de Titulaciones

**Origen:** Otros

**Fecha ejecución:** 15/02/2021

**Medidas adoptadas**

"Optimización y control óptimo" bajaran eman eta bere ordez 2021/22an "Vehículos eléctricos" irakasgaia eskaintzea proposatzen da. Aldaketa hau bi arrazoiengatik egin da. Alde batetik, ahal den neurrian, Masterra gizartean gertatzen diren aldaketei egokitu behar da. Elektromugikortasunak pisu handia du Gipuzkoako ekonomian, eta SmartGrids Masterreko gaiaren barne da Elektromugikortasuna. Bestalde, kentzea proposatzen den hautazko irakasgaiak arrakasta gutxi izan du azken urteetan, eta ikasleek interes handiagoa izango dute elektromugikortasunari buruzko irakasgai berrian.

Masterreko Batzarde Akademikoak aldaketa onartzen du 2020/07/21ean eta Eskolako Batzarrak 2020/11/18an. Graduondokoko Batzardeak aldeko txostena igorri du 2021/02/12an. 2021/22 ikasturtean jarriko da martxan.

Se propone dar de baja la optativa "Optimización y control óptimo" y en su lugar, impartir en el "Vehículos eléctricos" desde el curso 2021/22.

La modificación se propone por dos motivos. Por una parte, en la medida de lo posible, el Máster debe adecuarse a los cambios que ocurren en la sociedad. La electromovilidad tiene gran peso en la economía de Gipuzkoa y es un tema que está integrado en la temática del Máster en SmartGrids. Por otra parte, la optativa que se propone quitar ha tenido poco éxito durante los últimos cursos, y el alumnado estará más interesado en la nueva asignatura sobre electromovilidad.

La Comisión Académica del Máster, con fecha del 21/07/2020 en reunión permanente aprueba la modificación, con efectos desde el curso 2021/2022. La Junta de Centro lo aprueba en la sesión celebrada el 18 de noviembre de 2020. Informe favorable Comisión de Postrado con fecha 12/02/2021. Puesta en marcha en el curso 2021/2022.

**Titulaciones:**

MSMART

PEC :	RES :	MES :	MOT : X	RET :	MET:
-------	-------	-------	---------	-------	------

**Código de la acción:** 15-GRENOV-MET-2

**Ajuste de los vectores docentes**

Profundizar en la revisión de los vectores docentes de las

asignaturas, para adecuarlos a la progresiva implantación de las metodologías activas y garantizar la adquisición de las competencias previstas en el título.

**Responsable:** Subdirector/a de Ordenación Académica de la sección de Eibar

**Origen:** Derivadas del plan de acciones de mejora del curso anterior

**Fecha ejecución:** 22/07/2021

**Medidas adoptadas**

# Informe y Plan de Gestión Anual

Gipuzkoako Ingeniaritza Eskola  
Escuela de Ingeniería de Gipuzkoa

Curso 2020/2021

## 1.4.2, Actualización de titulaciones

Además de coordinar las competencias transversales en las reuniones de coordinación del Grado, se han revisado las guías docentes y así damos por finalizada esta acción.

se abre una nueva acción para promover la mejora continua de la docencia.

**Titulaciones:**  
GRENOV

PEC :	RES :	MES :	MOT :	RET :	MET: X
-------	-------	-------	-------	-------	--------

## 1.5, PLANIFICACIÓN DOCENTE

### 1.5.2, Planificación de la oferta docente

**Código de la acción:** 20-GDIMEL-MOT-9

**Ampliación de la oferta de asignaturas optativas incorporando a la misma todas las optativas de los grados simples.**

El alumnado del doble grado podrá tener acceso a todas las optativas que se oferten, en el curso correspondiente, en los dos grados simples: Ingeniería Mecánica e Ingeniería Electrónica Industrial y Automática

**Responsable:** Subdirector/a de Ordenación Académica y Coordinación de Titulaciones

**Origen:** Otros

**Fecha ejecución:** 01/07/2021

**Medidas adoptadas**

Solicitud aprobada en la Junta de Escuela el día 2 de junio. Se aprueba en la Comisión de Grado el 1 de julio de 2021

**Titulaciones:**  
GDIMEL

PEC :	RES :	MES :	MOT: X	RET :	MET:
-------	-------	-------	--------	-------	------

### 1.5.3, Programación de asignaturas

**Código de la acción:** 17-GRENOV-MET-5

**Mejora en la denominación de las competencias transversales**

Desde el comienzo de la impartición del Grado en Ingeniería de Energías Renovables, se han aplicado unas competencias transversales, cuyos nombres eran una síntesis de las competencias de la memoria verificada del Grado. Se plantea que aparezcan en las guías docentes el nombre completo de las competencias que aparecen en la memoria verificada.

**Responsable:** Subdirector/a de Ordenación Académica de la sección de Eibar

**Origen:** Derivadas del plan de acciones de mejora del curso anterior

**Fecha ejecución:** 28/07/2021

**Medidas adoptadas**

La tabla de equivalencias ha sido implantada y se ha verificado su buen funcionamiento durante el curso. Se continuará realizando un estrecho seguimiento de la coordinación de las competencias transversales en las reuniones periódicas de coordinación.

**Titulaciones:**  
GRENOV

PEC :	RES :	MES :	MOT :	RET :	MET: X
-------	-------	-------	-------	-------	--------

## 2. FORMACIÓN UNIVERSITARIA

### 2.3, Desarrollo de la Enseñanza

### 2.3, Desarrollo de la Enseñanza

**Código de la acción:** 20-MINGMR-MOTd-6

**Lenguas utilizadas**

Modificación de la lengua de impartición de la asignatura Físico Química de Superficies del castellano al inglés.

**Responsable:** Departamentos y Secciones Departamentales

**Origen:** Otros

**Fecha ejecución:** 15/09/2020

**Medidas adoptadas**

Esta asignatura es compartida con el Máster en Ingeniería de Materiales Avanzados. Se realizó el cambio del idioma de impartición de la asignatura para poder ofertarla a alumnos extranjeros.

En mayo de 2021 se recibe informe desfavorable de Unibasq, por lo que la asignatura se volverá a impartir en castellano.

**Titulaciones:**

MINGMR

PEC :	RES :	MES :	MOT : X	RET :	MET :
-------	-------	-------	---------	-------	-------

**Código de la acción:** 20-GIE-MET-2

**Adaptación de la docencia como consecuencia de la COVID-19**

Se adapta a la situación generada por la pandemia tanto el equipamiento de las aulas y laboratorios como la docencia de las asignaturas

**Responsable:** Departamentos y Secciones Departamentales

**Origen:** Otros

**Fecha ejecución:** 26/07/2021

**Medidas adoptadas**

Se instalan equipos de videoconferencia en las aulas del centro para poder impartir docencia con aulas espejo.

Las secciones departamentales adaptan la docencia a esta modalidad y dan atención personalizada al alumnado confinado durante el periodo lectivo o que no puede asistir a las pruebas de evaluación.

Las secciones departamentales tienen previstos planes de contingencia ante la eventualidad de un confinamiento generalizado y el cierre del centro.

**Titulaciones:**

GEDIFI GRENOV GDIMEL GCIVIL GMECAN GIELEC GIEIAU MINGMR MSMART

PEC :	RES :	MES :	MOT :	RET :	MET : X
-------	-------	-------	-------	-------	---------

### 2.6, Movilidad del alumnado recibido en la EIG

**Código de la acción:** 19-GIE-MES-44

**Consolidación del nº de estudiantes incoming**

Medidas y acciones para que la EIG sea un destino atractivo para los/as incoming.

**Responsable:** Subdirector/a de Relaciones Internacionales

**Origen:** Otros

**Fecha ejecución:** 14/12/2020

**Medidas adoptadas**

Se ha mejorado la web del centro tanto en su estructura como en sus contenidos, incluyendo una versión en inglés con toda la información que se ha considerado relevante para los estudiantes incoming. Además, se ha generado el documento "Guía para el estudiante visitante", que está accesible en la web tanto en inglés como en castellano.

Ha aumentado la oferta para el alumnado visitante de asignaturas en inglés, asignaturas English Friendly y Trabajos Fin de Grado para alumnado de intercambio.

Debido a la pandemia se ha frenado el crecimiento en el número de estudiantes recibidos pero se considera que es coyuntural y que las mejoras realizadas son suficientes para que la situación siga mejorando en el futuro.

PEC :	RES :	MES : X	MOT :	RET :	MET :
-------	-------	---------	-------	-------	-------

### 2.7., Prácticas externas

**Código de la acción:** 19-GIE-MES-12

**Organizar una sesión informativa para el alumnado previa a la Jornada de Prácticas y Empleo en Donostia**

Se trata de reforzar las vías para informar al alumnado de Donostia respecto al procedimiento por el que se gestionan las prácticas y TFG en empresa para que acuda informado a la Jornada de Prácticas y Empleo

Acción propuesta por el grupo de mejora de gestión de la prácticas y TFG en empresa

**Responsable:** Subdirector/a de Relaciones Externas

**Origen:** Derivadas del plan de acciones de mejora del curso anterior

**Fecha ejecución:** 19/07/2021

**Medidas adoptadas**

En las sesiones informativas de la Orientazio Astea, que se celebra la semana previa a la Jornada de Prácticas y Empleo (cuyo nombre cambia a Empresa-Eguna) se dedica una sesión a este tema. En sucesivas ediciones se va a mantener

# Informe y Plan de Gestión Anual

Gipuzkoako Ingeniaritza Eskola  
Escuela de Ingeniería de Gipuzkoa

Curso 2020/2021

## 2.7., Prácticas externas

PEC:	RES:	MES: X	MOT:	RET:	MET:

## 2.9, Formación Complementaria y Orientación Profesional

<p><b>Código de la acción:</b> 19-GEDIFI-MET-33  <b>Curso BIM para alumnado</b>                  Se oferta un curso de iniciación a BIM para alumnado del grado en Arquitectura Técnica. Relacionada con el OE 2.2. Fortalecer la relación de las titulaciones con el ámbito profesional.  <b>Responsable:</b> Equipo de Dirección  <b>Origen:</b> Derivadas del plan estratégico  <b>Fecha ejecución:</b> 18/12/2020  <b>Medidas adoptadas</b>                  Se oferta un curso de 20 horas de iniciación a BIM impartido por profesorado especializado. Participan 23 estudiantes.</p> <p><b>Titulaciones:</b> GEDIFI</p>					
PEC: X	RES:	MES:	MOT:	RET:	MET: X

## 3. APOYO

### 3.1, GESTIÓN DE PERSONAS

#### 3.1.1, Incorporación de nuevo personal

<p><b>Código de la acción:</b> 15-GRENOV-MET-1  <b>Fomento de profesorado doctor</b>                  Se apoyarán acciones dirigidas a incrementar el porcentaje de doctores en el PDI que imparte docencia en la titulación y se potenciará la integración del PDI en actividades de investigación.</p> <p><b>Responsable:</b> Equipo de Dirección  <b>Origen:</b> Derivadas del plan de acciones de mejora del curso anterior  <b>Fecha ejecución:</b> 22/07/2021  <b>Medidas adoptadas</b>                  Se han venido realizando distintas actividades para fomentar que el profesorado adquiriera el doctorado tal y como ha quedado reflejado en informes anteriores.                  La tasa de profesorado doctor se ha estabilizado.                  Se abre una nueva acción para fomentar las actividades de investigación.</p> <p><b>Titulaciones:</b> GRENOV</p>					
PEC:	RES:	MES:	MOT:	RET:	MET: X

### 3.3, GESTIÓN DE RECURSOS

#### 3.3.4, Seguridad y Salud



# Informe y Plan de Gestión Anual

Gipuzkoako Ingeniaritza Eskola  
Escuela de Ingeniería de Gipuzkoa

Curso 2020/2021

## 3.3.4, Seguridad y Salud

**Código de la acción:** 19-GIE-MES-35

### Protocolo COVID

Se define el protocolo de actuación del Centro ante la pandemia

**Responsable:** Jefe/a de Administración

**Origen:** Otros

**Fecha ejecución:** 30/10/2020

### Medidas adoptadas

Se define el protocolo y sus sucesivas actualizaciones. Se adecuan los espacios del centro para garantizar su cumplimiento. Se implementa una aplicación en la web para hacer seguimiento de los casos detectados y su evolución.

PEC:	RES:	MES: X	MOT:	RET:	MET:
------	------	--------	------	------	------

## 4. COMUNICACIÓN E IMPACTO SOCIAL

### 4.5, Actividades de Divulgación

**Código de la acción:** 19-GIE-MET-29

### Concurso para elegir el mejor poster de TFG

Se convoca un concurso de posters de TFG para el alumnado de las titulaciones impartidas en Donostia que finalizó el grado en el curso 2019-20.

**Responsable:** Equipo de Dirección

**Origen:** Derivadas del plan estratégico

**Fecha ejecución:** 18/12/2020

### Medidas adoptadas

Se convoca el concurso con tres premios: mejor poster en euskera, mejor poster en castellano y premio especial del alumnado. Todos los posters presentados se imprimen y quedan expuestos en el centro.

La intención es consolidar el concurso y mantener la convocatoria en cursos sucesivos

### Titulaciones:

GEDIFI GDIMEL GCIVIL GMECAN GIELEC GIEIAU

PEC: X	RES:	MES:	MOT:	RET:	MET: X
--------	------	------	------	------	--------

### 4.6, Interacción con grupos de interés

**Código de la acción:** 19-GIE-MES-47

### Puesta en marcha del Aula Universidad-Empresa de Eficiencia Energética con el Centro Stirling.

Firma del convenio de colaboración con el Centro Stirling para la creación del aula en Eibar

**Responsable:** Coordinador/a de la Sección de Eibar (con funciones de responsable de relaciones externas de la Sección)

**Origen:** Derivadas del plan estratégico

**Fecha ejecución:** 01/04/2021

### Medidas adoptadas

El aula Universidad- Empresa está en marcha.

El Aula de Eficiencia Energética UPV/EHU-Centro Stirling es un aula-laboratorio ubicada en la sección de Eibar, que ha sido financiada por el Centro Stirling para promover actividades de I+D+i y se convertirá en un instrumento eficaz de colaboración entre las instituciones afectadas en aspectos relacionados con las tecnologías para las energías renovables y la eficiencia energética.

PEC: X	RES:	MES: X	MOT:	RET:	MET:
--------	------	--------	------	------	------

**Código de la acción:** 19-GIE-MES-28

### Puesta en marcha del aula universidad-empresa de construcción sostenible

Se firma el convenio de colaboración entre Construcciones Moyua y la Escuela de Ingeniería de Gipuzkoa-Donostia para la puesta en marcha de un aula de construcción sostenible

**Responsable:** Equipo de Dirección

**Origen:** Derivadas del plan estratégico

**Fecha ejecución:** 09/02/2021

### Medidas adoptadas

Entre las actividades previstas dentro del aula-empresa destacan la realización de visitas técnicas y la colaboración mediante Proyectos en Colaboración con Empresas y/o Trabajos Fin de Grado en proyectos singulares en los que Construcciones Moyua va a participar en los próximos años, así como la realización de actividades de I+D+i en torno al reciclaje y posible reutilización de subproductos de construcción y la digitalización para la optimización de los procesos constructivos y de control de la planificación y economía de las obras

# Informe y Plan de Gestión Anual

Gipuzkoako Ingeniaritza Eskola  
Escuela de Ingeniería de Gipuzkoa

Curso 2020/2021

## 4.6, Interacción con grupos de interés

PEC:	X	RES:	MES:	X	MOT:	RET:	MET:
<p><b>Código de la acción:</b> 19-GIE-MES-26  <b>Puesta en marcha del aula universidad-empresa en economía circular</b>                  Se firma el convenio de colaboración entre la Dirección de Medio Ambiente de la Diputación Foral de Gipuzkoa y la Escuela de Ingeniería de Gipuzkoa-Donostia.  <b>Responsable:</b> Equipo de Dirección  <b>Origen:</b> Derivadas del plan estratégico  <b>Fecha ejecución:</b> 09/09/2020  <b>Medidas adoptadas</b></p> <p>Se pone en marcha el aula con los siguientes objetivos generales:</p> <ol style="list-style-type: none"> <li>1. La generación de talento ajustado a los retos de la economía circular y la mejora de la empleabilidad del alumnado.</li> <li>2. La ejecución de trabajos académicos de estudio, análisis o investigación sobre cuestiones de actualidad para el sector, con la participación de profesorado, personal investigador y alumnado de la Escuela de Ingeniería de Gipuzkoa.</li> </ol>							
PEC:	X	RES:	MES:	X	MOT:	RET:	MET:

## 4.1, COMUNICACIÓN DE INFORMACIÓN

### 4.1.1, Comunicación externa

<p><b>Código de la acción:</b> 19-GIE-MES-40  <b>Crear un canal de Youtube</b>                  Se crea un canal de youtube en el que puedan estar disponibles los videos y contenidos generados en el centro  <b>Responsable:</b> Técnico/a de Centro  <b>Origen:</b> Derivadas del plan estratégico  <b>Fecha ejecución:</b> 17/02/2021  <b>Medidas adoptadas</b></p> <p>Se crea un canal propio para facilitar la difusión de contenidos en redes sociales y en la web del centro.</p>							
PEC:	X	RES:	MES:	X	MOT:	RET:	MET:

## 5. ANÁLISIS, REVISIÓN Y MEJORA

### 5.1, Análisis, Revisión y Mejora del SGIC

<p><b>Código de la acción:</b> 19-GIE-MES-41  <b>Integración de los Máster en el SGIC</b>                  El curso 2019/20 los diferentes Máster que gestionaba la Escuela de Máster y Doctorado se adscriben y pasan a ser gestionados por las facultades y escuelas. La EIG gestiona dos. Inicialmente, se creó un nuevo procedimiento en el SGIC "Seguimiento y Mejora de Másteres", para poder recoger las acciones asociadas a las titulaciones de Máster.  <b>Responsable:</b> Subdirector/a de Acreditación y Postgrado  <b>Origen:</b> Derivadas del plan de acciones de mejora del curso anterior  <b>Fecha ejecución:</b> 30/10/2020  <b>Medidas adoptadas</b></p> <p>Se han realizado ajustes en los procedimientos con objeto de integrar la gestión de los Máster en el SGIC. Una vez integrada la gestión de los máster en el SGIC, se elimina el proceso 5.6., creado provisionalmente para recoger todos los procedimientos relacionados con su gestión.</p>							
PEC:		RES:	MES:	X	MOT:	RET:	MET:

## Informe y Plan de Gestión Anual

Gipuzkoako Ingeniaritza Eskola  
Escuela de Ingeniería de Gipuzkoa

Curso 2020/2021

### 5.1, Análisis, Revisión y Mejora del SGIC

### 5.3, Análisis y Evaluación de la satisfacción de los grupos de interés

**Código de la acción:** 19-GIE-RES-38

**Diseño de encuesta para titulados**

Se diseña una encuesta para pasarla a los y las egresadas en el momento de recoger el título

**Responsable:** Comisión de Calidad

**Origen:** Derivadas de los informes externos de las agencias

**Fecha ejecución:** 18/12/2020

**Medidas adoptadas**

El objetivo es conocer la opinión de los y las egresadas respecto a cuestiones docentes y organizativas del centro así como solicitar sus datos para mantener el contacto en el futuro.

PEC :	RES :	X	MES :	MOT :	RET :	MET :
-------	-------	---	-------	-------	-------	-------

## 5. Resultados

### 5.1 Resultados Clave de la Gestión por Procesos

#### 1. PLANIFICACIÓN

VALORACIÓN: Se hacen modificaciones no sustanciales de la descripción de los procedimientos

#### 1.5, PLANIFICACIÓN DOCENTE

1.5.2 Planificación de la oferta docente	2017/2018	2018/2019	2019/2020	2020/2021
% PDI acreditado en idiomas no oficiales Lim. sup: 35.0 Lim. inf: 25.0	27.72	32.69	35.58	39.42
nº de módulos de asignaturas impartidos en idiomas no oficiales Lim. sup: 2.0 Lim. inf: 2.0	2.00	3.00	3.00	2.00
Nº de créditos ofertados en inglés 4º curso Lim. sup: 60.0 Lim. inf: 30.0		34.50	40.50	40.50

#### 2. FORMACIÓN UNIVERSITARIA

VALORACIÓN: Se han realizado modificaciones no sustanciales en la descripción de los procedimientos. En algunos casos se han trasladado indicadores. Se han introducido nuevos indicadores de valoración de estancias de movilidad.

La valoración de indicadores vinculados a los grados se realiza en los informes de seguimiento. Respecto al resto de actividades del proceso se han ampliado las actividades de orientación añadiendo el plan de profesorado tutor y la Orientazio Astea. Por otra parte, la relación con las empresas es cada vez más sólida y el porcentaje de TFM y TFGs realizados en empresa es alto aunque en algunos casos todavía no se alcancen los valores objetivo del centro. Buenas tasas de empleo y empleo encajado

2.1. Matrícula	2017/2018	2018/2019	2019/2020	2020/2021
Matrícula total de nuevo ingreso en titulaciones oficiales Lim. sup: 395.0 Lim. inf: 329.0		321.00	378.00	368.00
Matrícula total de nuevo ingreso en títulos propios Lim. sup: 30.0 Lim. inf: 0.0		0.00	0.00	3.00
2.3 Desarrollo de la Enseñanza	2017/2018	2018/2019	2019/2020	2020/2021
Incremento en la tasa de graduación en las titulaciones de grado Lim. sup: 5.0 Lim. inf: 0.0	0.00	-0.10	0.00	0.00
Nº de profesores/as que participan en un proyecto de innovación docente vigente (PIE-IKD) Lim. sup: 10.0 Lim. inf: 3.0				15.00
2.5 Movilidad del alumnado de la EIG	2017/2018	2018/2019	2019/2020	2020/2021
Ratio de egresados/as que han realizado una movilidad Lim. sup: 30.0 Lim. inf: 28.0	36.36	33.80	32.14	21.40
2.7. Prácticas externas	2017/2018	2018/2019	2019/2020	2020/2021
% de prácticas remuneradas Lim. sup: 75.0 Lim. inf: 50.0		67.00	57.42	61.51
2.9 Formación Complementaria y Orientación Profesional	2017/2018	2018/2019	2019/2020	2020/2021
nº de visitas de profesionales y/o visitas a entidades externas de carácter curricular, del alumnado relacionadas con el aprendizaje Lim. sup: 47.0 Lim. inf: 47.0	54.00	53.00	35.00	26.00

#### 3. APOYO

VALORACIÓN: Se han realizado modificaciones no sustanciales en la descripción de los procedimientos. El proceso se desarrolla adecuadamente

## 3.1. GESTIÓN DE PERSONAS

3.1.1 Incorporación de nuevo personal	2017/2018	2018/2019	2019/2020	2020/2021
% PDI doctor adscrito al centro a tiempo completo Lim. sup: 90.0 Lim. inf: 70.0	68.21	71.26	73.21	72.62
% PDI adscrito al centro con vinculación permanente a tiempo completo Lim. sup: 80.0 Lim. inf: 60.0	56.07	55.69	57.14	56.55

## 4. COMUNICACIÓN E IMPACTO SOCIAL

VALORACIÓN: Se realizan modificaciones no sustanciales de los procedimientos

A pesar de las dificultades de estos últimos años con la gestión de la emergencia sanitaria aumenta el número de centros que se visitan y se mantiene la colaboración del profesorado.

Aunque ha bajado las plazas ofertadas en las actividades de orientación por la pandemia, y por lo tanto la participación, la valoración de los asistentes (que se recoge entre los indicadores del procedimiento 5.3) sigue siendo muy buena. La nota de acceso a las titulaciones continua aumentando.

Se ha hecho un esfuerzo por aumentar las actividades de divulgación y tener mayor visibilidad en las redes sociales. En general, se trabaja intensamente en mantener y profundizar la relación con los grupos de interés.

4.2 Euskera	2017/2018	2018/2019	2019/2020	2020/2021
Nº de evaluadores Bikain certificados por Euskalit Lim. sup: 4.0 Lim. inf: 1.0	5.00	5.00	6.00	6.00
Nº de tesis doctorales defendidas en euskara Lim. sup: 4.0 Lim. inf: 3.0	4.00	5.00	1.00	0.00
4.3 Visitas a centros de Bachiller y FP	2017/2018	2018/2019	2019/2020	2020/2021
Nº de visitas a centros de bachiller y FP Lim. sup: 30.0 Lim. inf: 15.0	28.00	22.00	34.00	39.00
4.4 Actividades de Orientación	2017/2018	2018/2019	2019/2020	2020/2021
Nº de alumnos/as de bachiller que asisten a las jornadas de actividades prácticas Lim. sup: 500.0 Lim. inf: 200.0	206.00	231.00	462.00	253.00
Nº de asistentes a JPA Lim. sup: 300.0 Lim. inf: 150.0	374.00	318.00	421.00	286.00
Nota media de entrada del alumnado de grado Lim. sup: 9.0 Lim. inf: 7.0		8.67	8.82	9.29
4.5 Actividades de Divulgación	2017/2018	2018/2019	2019/2020	2020/2021
Nº de actividades de divulgación organizadas/avaladas por el centro (eventos, foros, exposiciones...) Lim. sup: 20.0 Lim. inf: 13.0	15.00	17.00	16.00	11.00
4.6 Interacción con grupos de interés	2017/2018	2018/2019	2019/2020	2020/2021
Número de dobles titulaciones y/o de titulaciones conjuntas Lim. sup: 3.0 Lim. inf: 2.0	4.00	6.00	6.00	6.00
Nº de convenios con otras universidades Lim. sup: 100.0 Lim. inf: 80.0	152.00	161.00	164.00	170.00
Actualización anual de la base de datos Lim. sup: 1.0 Lim. inf: 0.0		1.00	1.00	
4.8 Responsabilidad Social	2017/2018	2018/2019	2019/2020	2020/2021
Nº de TFG en cooperación al desarrollo y/o con perspectiva de género Lim. sup: 5.0 Lim. inf: 2.0	7.00	19.00	16.00	23.00

## 4.1. COMUNICACIÓN DE INFORMACIÓN

4.1.1 Comunicación externa	2017/2018	2018/2019	2019/2020	2020/2021
Nº de tesis doctorales dirigidas Lim. sup: 7.0 Lim. inf: 7.0	14.00	11.00	5.00	8.00
Número de seguidores en redes sociales Lim. sup: 800.0 Lim. inf: 400.0		1,384.00	1,613.00	2,740.00
4.1.2 Comunicación interna	2017/2018	2018/2019	2019/2020	2020/2021

## Informe y Plan de Gestión Anual

### Gipuzkoako Ingeniaritza Eskola Escuela de Ingeniería de Gipuzkoa

4.1.2 Comunicación interna	2017/2018	2018/2019	2019/2020	2020/2021
Nº de actividades realizadas por año para la difusión interna de la investigación en la EIG Lim. sup: 2.0 Lim. inf: 0.0		1.00	0.00	0.00
Grado de satisfacción del alumnado respecto a la comunicación interna Lim. sup: 4.0 Lim. inf: 3.0		3.33	3.38	3.30

## 5. ANÁLISIS, REVISIÓN Y MEJORA

VALORACIÓN: Se han modificado de forma no sustancial algunos procedimientos.

Existen y funcionan los mecanismos para recoger y analizar información relevante. Se está haciendo un esfuerzo por aumentar y diversificar las fuentes de información respecto a la satisfacción y, en general, las aportaciones que pueden hacer los grupos de interés.

5.1 Análisis, Revisión y Mejora del SGIC	2017/2018	2018/2019	2019/2020	2020/2021
Nº de actividades de benchmarking para mejorar la gestión por año Lim. sup: 1.0 Lim. inf: 1.0		0.00	1.00	0.00
5.2 Análisis, Revisión y Mejora de las Titulaciones	2017/2018	2018/2019	2019/2020	2020/2021
% de grados con tasa de abandono <30% Lim. sup: 75.0 Lim. inf: 50.0		50.00	50.00	
5.3 Análisis y Evaluación de la satisfacción de los grupos de interés	2017/2018	2018/2019	2019/2020	2020/2021
Grado de satisfacción general del alumnado (sobre un máximo de 5) Lim. sup: 5.0 Lim. inf: 0.0		3.63	3.81	3.49
Grado de satisfacción de los/as instructores/as de empresa con respecto al alumnado en prácticas (sobre un máximo de 5) Lim. sup: 5.0 Lim. inf: 4.25	4.65	4.54	4.67	4.66
5.4 Evaluación del personal docente	2017/2018	2018/2019	2019/2020	2020/2021
% de PDI evaluado con DOCENTIAZ Lim. sup: 90.0 Lim. inf: 55.0	61.02	67.65	66.47	69.01
Nota media de las encuestas de evaluación del personal docente realizada por el alumnado (sobre un máximo de 5) Lim. sup: 5.0 Lim. inf: 3.5	3.70	3.90	3.90	3.90
% de profesorado evaluado con la encuesta Lim. sup: 100.0 Lim. inf: 80.0	83.89	80.79	91.40	82.11
5.5 Sugerencias, quejas y reclamaciones	2017/2018	2018/2019	2019/2020	2020/2021
Tasa de respuesta a quejas y reclamaciones Lim. sup: 100.0 Lim. inf: 100.0	100.00	100.00	100.00	100.00

## 5.2 Resultados principales de las Titulaciones

### GRADOS

#### Doble Grado en Ingeniería Mecánica e Ingeniería Electrónica Industrial y Automática

VALORACIÓN: Los indicadores relacionados con la demanda y la preferencia de la titulación son muy buenos. La titulación despierta mucho interés, la nota media de acceso ha subido a 8,85. Por otra parte, los indicadores de rendimiento son buenos, aunque han bajado algo a medida que se van implantando los cursos superiores de la titulación.

El grado de satisfacción con la docencia (Bloque 2, aprendizaje), es bueno (3,9 sobre 5).

#### Cualificación del profesorado

El porcentaje del profesorado de la titulación que ha sido evaluado en el programa DOCENTIAZ es ya del 70%. Además, la puntuación media obtenida por el profesorado del centro evaluado en la última convocatoria de la que se conoce el informe (convocatoria 2019-20) es muy buena, 83,55 sobre 100. Valoración positiva de la cualificación y estabilidad del profesorado: el 82% son doctores y el 57% son permanentes.

#### Indicadores de demanda y de rendimiento

Los indicadores relacionados con la demanda y la preferencia de la titulación son muy buenos. La titulación despierta mucho interés, la nota media de acceso ha subido a 8,85. Por otra parte, los indicadores de rendimiento son buenos, aunque han bajado algo a medida que se van implantando los cursos superiores de la titulación.

1. OFERTA Y DEMANDA DE PLAZAS	2017/2018	2018/2019	2019/2020	2020/2021
Ocupación de la titulación Lim. sup: 105.0 Lim. inf: 95.0		106.67	106.67	113.33
Adecuación de la titulación Lim. sup: 100.0 Lim. inf: 80.0		100.00	100.00	94.12

2. APRENDIZAJE	2017/2018	2018/2019	2019/2020	2020/2021
Tasa de rendimiento Lim. sup: 80.0 Lim. inf: 100.0		99.38	96.12	90.19
Tasa de rendimiento curso 1º Lim. sup: 100.0 Lim. inf: 80.0		99.38	97.68	87.90
Tasa de éxito Lim. sup: 95.0 Lim. inf: 80.0		99.38	96.74	93.61
Tasa de éxito curso 1º Lim. sup: 100.0 Lim. inf: 80.0		99.38	97.68	93.56
Tasa de eficiencia (Tasa de rendimiento de las personas egresadas) Lim. sup: 100.0 Lim. inf: 90.0				
Grado de satisfacción con la docencia Lim. sup: 5.0 Lim. inf: 3.5			3.80	3.90
<b>Datos de cohortes de entrada</b>	2015/2016	2016/2017	2017/2018	2018/2019
Tasa de cambio del estudio en la UPV/EHU en el 1er. año Lim. sup: 5.0 Lim. inf: 0.0				0.00
Tasa de abandono del estudio en el 1er. año (CURSA) Lim. sup: 5.0 Lim. inf: 0.0				0.00

## Informe y Plan de Gestión Anual

Gipuzkoako Ingeniaritza Eskola  
Escuela de Ingeniería de Gipuzkoa

2. APRENDIZAJE	2017/2018	2018/2019	2019/2020	2020/2021
<b>Datos de cohortes de entrada</b>	2013/2014	2014/2015	2015/2016	2016/2017
Tasa de graduación Lim. sup: 100.0 Lim. inf: 80.0				
Tasa de abandono en el estudio Lim. sup: 5.0 Lim. inf: 0.0				

3. MOVILIDAD *	2017/2018	2018/2019	2019/2020	2020/2021
* No se muestran indicadores en el último curso porque en el periodo de elaboración del informe el SIU no ha finalizado el proceso de validación de datos.				
Alumnado enviado: ERASMUS Lim. sup: 2.0 Lim. inf: 0.0		0	0	

4. PROFESORADO QUE IMPARTE EL GRADO	2017/2018	2018/2019	2019/2020	2020/2021
% PDI doctor que imparte docencia en grado Lim. sup: 90.0 Lim. inf: 65.0	68.00	72.25	73.33	73.21

5. INSERCIÓN LABORAL (Datos de promociones)***	Año de la promoción			
	2014	2015	2016	2017
** La población de referencia de estos indicadores es el número de egresados de la promoción que ha respondido a la encuesta de LANBIDE. Si el número de respuestas es 5 o inferior, no se dan resultados.				
Satisfacción de las personas egresadas Lim. sup: 10.0 Lim. inf: 6.0				
Tasa de empleo Lim. sup: 100.0 Lim. inf: 90.0				



## Grado en Arquitectura Técnica

VALORACIÓN: El grado de satisfacción con la docencia, obtenido a partir de la encuesta que realiza todo el alumnado y en la que evalúa a cada profesor/a que le imparte docencia, es bueno (4,0 sobre 5).

En lo que respecta a la empleabilidad, la tasa de alumnado que realiza prácticas extracurriculares es muy alta, del 91,62%. La tasa de empleo (obtenida por LANBIDE partir de las encuestas que realiza a los egresados y las egresadas de cada promoción) llega al 92.98%, siendo la tasa de empleo encajado del 90.38%

La estabilización y adecuación de la plantilla siguen mejorando. El porcentaje de doctores supera el 75%, y crece el número de sexenios que acumulan. El porcentaje de profesorado permanente sigue creciendo y es ya del 56,76%.

El porcentaje del profesorado de la titulación que ha sido evaluado en el programa DOCENTIAZ ha alcanzado el 52%. Además, la puntuación media obtenida por el profesorado del centro evaluado en la última convocatoria de la que se conoce el informe (convocatoria 2019-20) es muy buena, 83,55 sobre 100.

En cuanto al interés que despierta la titulación, la matrícula de nuevo ingreso ha subido en los últimos años, al igual que lo han hecho la nota media de acceso y la preferencia de la titulación.

1. OFERTA Y DEMANDA DE PLAZAS	2017/2018	2018/2019	2019/2020	2020/2021
Ocupación de la titulación Lim. sup: 100.0 Lim. inf: 60.0	32.00	37.33	57.33	66.67
Adecuación de la titulación Lim. sup: 100.0 Lim. inf: 70.0	87.50	89.29	90.70	88.00

2. APRENDIZAJE	2017/2018	2018/2019	2019/2020	2020/2021
Tasa de rendimiento Lim. sup: 80.0 Lim. inf: 62.39	61.33	63.04	69.41	64.18
Tasa de rendimiento curso 1º Lim. sup: 70.0 Lim. inf: 44.44	48.07	64.31	66.47	65.15
Tasa de éxito Lim. sup: 90.0 Lim. inf: 76.7	83.75	85.05	86.06	78.32
Tasa de éxito curso 1º Lim. sup: 100.0 Lim. inf: 70.8	76.87	88.12	78.95	76.80
Tasa de eficiencia (Tasa de rendimiento de las personas egresadas) Lim. sup: 100.0 Lim. inf: 78.8	85.74	83.03	80.51	79.62
Grado de satisfacción con la docencia Lim. sup: 5.0 Lim. inf: 3.5	4.00	4.10	4.20	4.00
<b>Datos de cohortes de entrada</b>				
	2015/2016	2016/2017	2017/2018	2018/2019
Tasa de cambio del estudio en la UPV/EHU en el 1er. año Lim. sup: 17.5 Lim. inf: 0.0	4.44	0.00	0.00	3.70
Tasa de abandono del estudio en el 1er. año (CURSA) Lim. sup: 27.5 Lim. inf: 0.0	31.11	16.22	37.50	22.22
<b>Datos de cohortes de entrada</b>				
	2013/2014	2014/2015	2015/2016	2016/2017
Tasa de graduación Lim. sup: 100.0 Lim. inf: 37.36	48.57	26.92	21.05	38.89
Tasa de abandono en el estudio Lim. sup: 25.5 Lim. inf: 0.0	23.76	24.10	28.89	32.43

## Informe y Plan de Gestión Anual

Gipuzkoako Ingeniaritza Eskola  
Escuela de Ingeniería de Gipuzkoa

<b>3. MOVILIDAD *</b>	2017/2018	2018/2019	2019/2020	2020/2021
* No se muestran indicadores en el último curso porque en el periodo de elaboración del informe el SIU no ha finalizado el proceso de validación de datos.				
Alumnado enviado: ERASMUS Lim. sup: 10.0 Lim. inf: 5.0	4	2	2	

<b>4. PROFESORADO QUE IMPARTE EL GRADO</b>	2017/2018	2018/2019	2019/2020	2020/2021
% PDI doctor que imparte docencia en grado Lim. sup: 90.0 Lim. inf: 65.0	68.00	72.25	73.33	73.21

<b>5. INSERCIÓN LABORAL (Datos de promociones)***</b>	Año de la promoción			
	2014	2015	2016	2017
** La población de referencia de estos indicadores es el número de egresados de la promoción que ha respondido a la encuesta de LANBIDE. Si el número de respuestas es 5 o inferior, no se dan resultados.				
Satisfacción de las personas egresadas Lim. sup: 10.0 Lim. inf: 6.0	7.26	6.94	7.51	6.89
Tasa de empleo Lim. sup: 100.0 Lim. inf: 90.0	77.42	94.44	91.67	92.98

## Grado en Ingeniería Civil

VALORACIÓN: El grado de satisfacción con la docencia (Bloque 2, aprendizaje), obtenido a partir de la encuesta que realiza todo el alumnado y en la que se evalúa a cada profesor/a que imparte docencia, es bueno (4 sobre 5). Por otra parte, la tasa de satisfacción de las personas egresadas (Bloque 5, inserción laboral), obtenida a través de la encuesta de Lanbide, es bastante buena (7,38 sobre 10).

El porcentaje del profesorado de la titulación que ha sido evaluado en el programa DOCENTIAZ es ya del 67%. Además, la puntuación media obtenida por el profesorado del centro evaluado en la última convocatoria de la que se conoce el informe (convocatoria 2019-20) es muy buena, 83,55 sobre 100.

La valoración de la cualificación y estabilidad del profesorado es positiva. El porcentaje de doctores supera el 70% y crece el número de sexenios que acumulan. El porcentaje de profesorado permanente sigue creciendo y es superior al 60%.

La nota media de acceso a los estudios ha ido aumentando en los últimos años y en concreto en el 20/21 fue de 9,17.

Se mantiene la recuperación de la matrícula aunque el interés que despierta la titulación debe seguir aumentando

Las tasas de abandono y los indicadores relacionados con el rendimiento son mejorables. En concreto, la duración media de los estudios está aumentando mucho, con valores próximos a 6.

1. OFERTA Y DEMANDA DE PLAZAS	2017/2018	2018/2019	2019/2020	2020/2021
Ocupación de la titulación Lim. sup: 100.0 Lim. inf: 60.0	27.69	23.08	68.00	52.00
Adecuación de la titulación Lim. sup: 100.0 Lim. inf: 70.0	83.33	86.67	82.35	76.92

2. APRENDIZAJE	2017/2018	2018/2019	2019/2020	2020/2021
Tasa de rendimiento Lim. sup: 80.0 Lim. inf: 62.39	67.98	60.72	68.41	62.64
Tasa de rendimiento curso 1º Lim. sup: 70.0 Lim. inf: 44.44	60.69	55.61	72.31	64.54
Tasa de éxito Lim. sup: 90.0 Lim. inf: 76.7	82.79	77.52	81.29	80.62
Tasa de éxito curso 1º Lim. sup: 100.0 Lim. inf: 70.8	74.21	68.42	79.70	81.40
Tasa de eficiencia (Tasa de rendimiento de las personas egresadas) Lim. sup: 100.0 Lim. inf: 78.8	71.97	79.17	75.14	72.86
Grado de satisfacción con la docencia Lim. sup: 5.0 Lim. inf: 3.5	3.90	4.10	4.10	4.00
<b>Datos de cohortes de entrada</b>				
	2015/2016	2016/2017	2017/2018	2018/2019
Tasa de cambio del estudio en la UPV/EHU en el 1er. año Lim. sup: 17.5 Lim. inf: 0.0	11.11	5.56	5.88	17.65
Tasa de abandono del estudio en el 1er. año (CURSA) Lim. sup: 27.5 Lim. inf: 0.0	22.22	22.22	29.41	23.53
<b>Datos de cohortes de entrada</b>				
	2013/2014	2014/2015	2015/2016	2016/2017
Tasa de graduación Lim. sup: 100.0 Lim. inf: 37.36	28.57	33.33	36.36	57.14
Tasa de abandono en el estudio Lim. sup: 25.5 Lim. inf: 0.0	25.42	27.27	33.33	27.78

## Informe y Plan de Gestión Anual

Gipuzkoako Ingeniaritza Eskola  
Escuela de Ingeniería de Gipuzkoa

2. APRENDIZAJE	2017/2018	2018/2019	2019/2020	2020/2021

3. MOVILIDAD *	2017/2018	2018/2019	2019/2020	2020/2021
* No se muestran indicadores en el último curso porque en el periodo de elaboración del informe el SIU no ha finalizado el proceso de validación de datos.				
Alumnado enviado: ERASMUS Lim. sup: 10.0 Lim. inf: 5.0	3	3	5	

4. PROFESORADO QUE IMPARTE EL GRADO	2017/2018	2018/2019	2019/2020	2020/2021
% PDI doctor que imparte docencia en grado Lim. sup: 90.0 Lim. inf: 65.0	68.00	72.25	73.33	73.21

5. INSERCIÓN LABORAL (Datos de promociones)***	Año de la promoción			
	2014	2015	2016	2017
** La población de referencia de estos indicadores es el número de egresados de la promoción que ha respondido a la encuesta de LANBIDE. Si el número de respuestas es 5 o inferior, no se dan resultados.				
Satisfacción de las personas egresadas Lim. sup: 10.0 Lim. inf: 6.0	6.95	6.66	6.99	7.38
Tasa de empleo Lim. sup: 100.0 Lim. inf: 90.0	88.37	90.20	82.76	90.91

## Grado en Ingeniería Electrónica Industrial y Automática

### VALORACIÓN:

Buenos niveles de satisfacción

El grado de satisfacción con la docencia (Bloque 2, aprendizaje), obtenido a partir de la encuesta que realiza todo el alumnado para evaluar a cada profesor/a que le imparte docencia, es bueno (3,9 sobre 5). Por otra parte, la tasa de satisfacción de las personas egresadas (Bloque 5, inserción laboral), obtenida a través de la encuesta de Lanbide, es bastante buena (7,12 sobre 10).

### Empleabilidad

La tasa de empleo (95%) y la de empleo encajado (%94.74) son buenas. Aunque no forma parte de los indicadores de seguimiento, el SGIC del centro recoge información acerca del porcentaje de titulados que realizan prácticas extracurriculares y/o el TFG en empresa. Ambos indicadores son buenos, con un valor de 76.32% y 52.67% respectivamente en el curso 20-21.

### Cualificación del profesorado

El porcentaje del profesorado de la titulación que ha sido evaluado en el programa DOCENTIAZ es ya del 70%. Además, la puntuación media obtenida por el profesorado del centro evaluado en la última convocatoria de la que se conoce el informe (convocatoria 2019-20) es muy buena, 83,55 sobre 100. Por otra parte, la cualificación y estabilidad del profesorado tiene valores satisfactorios: el 84% son doctores y el 61.11% son permanentes.

Baja ligeramente la matrícula y la matrícula en 1ª opción, aunque la nota media está aumentando (de 8.76 a 8.85).

Las tasas de abandono (28.07%) y la tasa de rendimiento (66.83%) son mejorables.

La duración media de los estudios sube de 5.34 a 5.54 años, aunque la tasa de abandono baja del 34.02% al 28.07%.

1. OFERTA Y DEMANDA DE PLAZAS	2017/2018	2018/2019	2019/2020	2020/2021
Ocupación de la titulación Lim. sup: 100.0 Lim. inf: 90.0	73.50	90.65	78.10	64.76
Adecuación de la titulación Lim. sup: 90.0 Lim. inf: 60.0	88.37	81.44	87.80	73.53

2. APRENDIZAJE	2017/2018	2018/2019	2019/2020	2020/2021
Tasa de rendimiento Lim. sup: 80.0 Lim. inf: 62.39	67.69	65.20	69.06	66.83
Tasa de rendimiento curso 1º Lim. sup: 70.0 Lim. inf: 44.44	56.64	54.70	59.68	55.05
Tasa de éxito Lim. sup: 90.0 Lim. inf: 76.7	80.13	79.32	82.04	79.04
Tasa de éxito curso 1º Lim. sup: 100.0 Lim. inf: 70.8	67.85	70.50	75.36	68.63
Tasa de eficiencia (Tasa de rendimiento de las personas egresadas) Lim. sup: 100.0 Lim. inf: 78.8	83.58	81.98	77.08	75.36
Grado de satisfacción con la docencia Lim. sup: 5.0 Lim. inf: 3.5	3.80	3.90	3.80	3.90
<b>Datos de cohortes de entrada</b>	2015/2016	2016/2017	2017/2018	2018/2019
Tasa de cambio del estudio en la UPV/EHU en el 1er. año Lim. sup: 17.5 Lim. inf: 0.0	8.25	5.26	10.31	5.17
Tasa de abandono del estudio en el 1er. año (CURSA) Lim. sup: 27.5 Lim. inf: 0.0	24.74	21.05	25.77	21.55

## Informe y Plan de Gestión Anual

Gipuzkoako Ingeniaritza Eskola  
Escuela de Ingeniería de Gipuzkoa

2. APRENDIZAJE	2017/2018	2018/2019	2019/2020	2020/2021
<b>Datos de cohortes de entrada</b>				
Tasa de graduación Lim. sup: 100.0 Lim. inf: 37.36	29.55	40.70	44.29	44.58
Tasa de abandono en el estudio Lim. sup: 25.5 Lim. inf: 0.0	39.10	37.30	34.02	28.07

3. MOVILIDAD *	2017/2018	2018/2019	2019/2020	2020/2021
* No se muestran indicadores en el último curso porque en el periodo de elaboración del informe el SIU no ha finalizado el proceso de validación de datos.				
Alumnado enviado: ERASMUS Lim. sup: 15.0 Lim. inf: 10.0	21	15	13	

4. PROFESORADO QUE IMPARTE EL GRADO	2017/2018	2018/2019	2019/2020	2020/2021
% PDI doctor que imparte docencia en grado Lim. sup: 90.0 Lim. inf: 65.0	68.00	72.25	73.33	73.21

5. INSERCIÓN LABORAL (Datos de promociones)***	Año de la promoción			
	2014	2015	2016	2017
** La población de referencia de estos indicadores es el número de egresados de la promoción que ha respondido a la encuesta de LANBIDE. Si el número de respuestas es 5 o inferior, no se dan resultados.				
Satisfacción de las personas egresadas Lim. sup: 10.0 Lim. inf: 6.0	7.00	7.17	7.62	7.12
Tasa de empleo Lim. sup: 100.0 Lim. inf: 90.0	88.00	93.33	83.87	95.00

## Grado en Ingeniería Eléctrica

**VALORACIÓN:** - Buenos niveles de satisfacción

El grado de satisfacción con la docencia, obtenido a partir de la encuesta que realiza todo el alumnado y en la que evalúa a cada profesor/a que le imparte docencia, es bueno (3,9 sobre 5). También se puede considerar buena (aunque mejorable) la tasa de satisfacción de las personas egresadas obtenida a través de la encuesta de Lanbide y que se sitúa en un 6,67 sobre 10 (año 2017 último para el que se conocen datos).

### - Empleabilidad

Aunque no forma parte de los indicadores de seguimiento, el SGIC del centro recoge información acerca del porcentaje de titulados que realizan prácticas extracurriculares y/o el TFG en empresa. Ambos indicadores tienen valores elevados en el Grado de Ingeniería Eléctrica, situándose su valor en el curso 20-21 en 83,33% para las prácticas extracurriculares y el 66,67% para el caso de los TFG en empresa.

Las tasas de empleo son muy buenas, llegando al 100% en los dos últimos años de que se tienen datos de LANBIDE (años 2016 y 2017). La tasa de empleo encajado es también del 100% en el 2017.

### - Cualificación del profesorado.

Se da una evolución positiva de la cualificación y estabilidad del profesorado; así, para el curso al que hace referencia este informe, más del 70% es doctor y más del 60% del profesorado es permanente; además, el ratio nº quinquenios/nº de sexenios ha ido aumentando en los últimos años.

También se puede observar como el porcentaje del profesorado de la titulación que ha sido evaluado en el programa DOCENTIAZ ha ido subiendo, en los últimos años, situándose ya cercano al 70% del mismo.

Si bien la matrícula de nuevo ingreso ha aumentado en los últimos años y, con ella, el valor de la nota media de acceso a la titulación hasta situarse en un 8,5 en el curso 20/21, es cierto que la ocupación del grado es todavía baja. Esto se refleja en que las notas mínimas de admisión son bajas; esto puede explicar porque algunos indicadores relacionados con el rendimiento, como pueden ser la duración media de los estudios o las tasas de abandono son mejorables. La EIG ha puesto ya en marcha algunas acciones en este sentido, como son el plan de profesado tutor o la orientación curricular cuyos resultados se deben valorar en los próximos años.

1. OFERTA Y DEMANDA DE PLAZAS	2017/2018	2018/2019	2019/2020	2020/2021
Ocupación de la titulación Lim. sup: 100.0 Lim. inf: 60.0	23.08	30.77	54.00	58.00
Adecuación de la titulación Lim. sup: 90.0 Lim. inf: 60.0	60.00	80.00	81.48	62.07

2. APRENDIZAJE	2017/2018	2018/2019	2019/2020	2020/2021
Tasa de rendimiento Lim. sup: 80.0 Lim. inf: 62.39	49.75	49.73	55.83	50.07
Tasa de rendimiento curso 1º Lim. sup: 70.0 Lim. inf: 44.44	33.57	26.30	42.40	43.08
Tasa de éxito Lim. sup: 90.0 Lim. inf: 76.7	72.68	70.23	74.11	70.47
Tasa de éxito curso 1º Lim. sup: 100.0 Lim. inf: 70.8	55.12	44.49	63.22	64.17
Tasa de eficiencia (Tasa de rendimiento de las personas egresadas) Lim. sup: 100.0 Lim. inf: 78.8	78.33	80.58	69.43	66.08
Grado de satisfacción con la docencia Lim. sup: 5.0 Lim. inf: 3.5	3.80	3.90	3.80	3.90
<b>Datos de cohortes de entrada</b>	2015/2016	2016/2017	2017/2018	2018/2019

## Informe y Plan de Gestión Anual

Gipuzkoako Ingeniaritza Eskola  
Escuela de Ingeniería de Gipuzkoa

2. APRENDIZAJE	2017/2018	2018/2019	2019/2020	2020/2021
Tasa de cambio del estudio en la UPV/EHU en el 1er. año Lim. sup: 17.5 Lim. inf: 0.0	4.00	4.17	5.26	11.11
Tasa de abandono del estudio en el 1er. año (CURSA) Lim. sup: 27.5 Lim. inf: 0.0	36.00	45.83	42.11	48.15
<b>Datos de cohortes de entrada</b>				
Tasa de graduación Lim. sup: 100.0 Lim. inf: 37.36	9.52	27.27	7.69	18.75
Tasa de abandono en el estudio Lim. sup: 25.5 Lim. inf: 0.0	61.19	52.38	56.00	70.83

3. MOVILIDAD *	2017/2018	2018/2019	2019/2020	2020/2021
* No se muestran indicadores en el último curso porque en el periodo de elaboración del informe el SIU no ha finalizado el proceso de validación de datos.				
Alumnado enviado: ERASMUS Lim. sup: 2.0 Lim. inf: 0.0	3	2	2	

4. PROFESORADO QUE IMPARTE EL GRADO	2017/2018	2018/2019	2019/2020	2020/2021
% PDI doctor que imparte docencia en grado Lim. sup: 90.0 Lim. inf: 65.0	68.00	72.25	73.33	73.21

5. INSERCIÓN LABORAL (Datos de promociones)***	Año de la promoción			
	2014	2015	2016	2017
** La población de referencia de estos indicadores es el número de egresados de la promoción que ha respondido a la encuesta de LANBIDE. Si el número de respuestas es 5 o inferior, no se dan resultados.				
Satisfacción de las personas egresadas Lim. sup: 10.0 Lim. inf: 6.0	7.54	7.87	6.81	6.67
Tasa de empleo Lim. sup: 100.0 Lim. inf: 90.0	92.86	93.33	100.00	100.00



## Grado en Ingeniería Mecánica

### VALORACIÓN:

Buenos niveles de satisfacción

El grado de satisfacción con la docencia (Bloque 2, aprendizaje), obtenido a partir de la encuesta que realiza todo el alumnado y en la que evalúa a cada profesor/a que le imparte docencia, es bueno (3,9 sobre 5). Por otra parte, la tasa de satisfacción de las personas egresadas (Bloque 5, inserción laboral), obtenida a través de la encuesta de Lanbide, es bastante buena (7,06 sobre 10).

### Empleabilidad

La tasa de empleo es buena (83.6%) y la de empleo encajado excelente (100%). Aunque no forma parte de los indicadores de seguimiento, el SGIC del centro recoge información acerca del porcentaje de titulados que realizan prácticas extracurriculares y/o el TFG en empresa. Ambos indicadores son buenos, y su valor en el curso 20-21 es de 52.3% y 51.3% respectivamente.

### Cualificación del profesorado

El porcentaje del profesorado de la titulación que ha sido evaluado en el programa DOCENTIAZ es ya del 71%. Además, la puntuación media obtenida por el profesorado del centro evaluado en la última convocatoria de la que se conoce el informe (convocatoria 2019-20) es muy buena, 83,55 sobre 100. Valoración positiva de la cualificación y estabilidad del profesorado: el 82% son doctores y el 58% son permanentes.

Baja levemente la matrícula y la matrícula en 1ª opción aunque la nota media está aumentando (de 8.73 a 9.25) Las tasas de abandono y la tasa de rendimiento son mejorables.

La duración media de los estudios baja ligeramente, pero la tasa de abandono sube al 44%.

1. OFERTA Y DEMANDA DE PLAZAS	2017/2018	2018/2019	2019/2020	2020/2021
Ocupación de la titulación Lim. sup: 100.0 Lim. inf: 90.0	83.76	87.85	89.52	82.86
Adecuación de la titulación Lim. sup: 90.0 Lim. inf: 60.0	90.82	70.21	85.11	79.31

2. APRENDIZAJE	2017/2018	2018/2019	2019/2020	2020/2021
Tasa de rendimiento Lim. sup: 80.0 Lim. inf: 62.39	61.90	60.81	61.99	58.43
Tasa de rendimiento curso 1º Lim. sup: 70.0 Lim. inf: 44.44	52.49	54.78	54.35	51.11
Tasa de éxito Lim. sup: 90.0 Lim. inf: 76.7	75.09	73.97	76.20	73.81
Tasa de éxito curso 1º Lim. sup: 100.0 Lim. inf: 70.8	65.11	67.25	68.07	66.75
Tasa de eficiencia (Tasa de rendimiento de las personas egresadas) Lim. sup: 100.0 Lim. inf: 78.8	78.89	78.55	74.53	78.73
Grado de satisfacción con la docencia Lim. sup: 5.0 Lim. inf: 3.5	3.80	3.90	3.70	3.90
<b>Datos de cohortes de entrada</b>				
Tasa de cambio del estudio en la UPV/EHU en el 1er. año Lim. sup: 17.5 Lim. inf: 0.0	5.80	5.56	16.67	11.83
Tasa de abandono del estudio en el 1er. año (CURSA) Lim. sup: 27.5 Lim. inf: 0.0	25.36	21.30	38.54	33.33

## Informe y Plan de Gestión Anual

Gipuzkoako Ingeniaritza Eskola  
Escuela de Ingeniería de Gipuzkoa

2. APRENDIZAJE	2017/2018	2018/2019	2019/2020	2020/2021
<b>Datos de cohortes de entrada</b>				
Tasa de graduación Lim. sup: 100.0 Lim. inf: 37.36	37.50	36.25	25.77	31.03
Tasa de abandono en el estudio Lim. sup: 25.5 Lim. inf: 0.0	30.06	42.67	37.68	44.44

3. MOVILIDAD *	2017/2018	2018/2019	2019/2020	2020/2021
* No se muestran indicadores en el último curso porque en el periodo de elaboración del informe el SIU no ha finalizado el proceso de validación de datos.				
Alumnado enviado: ERASMUS Lim. sup: 20.0 Lim. inf: 10.0	23	5	8	

4. PROFESORADO QUE IMPARTE EL GRADO	2017/2018	2018/2019	2019/2020	2020/2021
% PDI doctor que imparte docencia en grado Lim. sup: 90.0 Lim. inf: 65.0	68.00	72.25	73.33	73.21

5. INSERCIÓN LABORAL (Datos de promociones)***	Año de la promoción			
	2014	2015	2016	2017
** La población de referencia de estos indicadores es el número de egresados de la promoción que ha respondido a la encuesta de LANBIDE. Si el número de respuestas es 5 o inferior, no se dan resultados.				
Satisfacción de las personas egresadas Lim. sup: 10.0 Lim. inf: 6.0	7.10	7.23	7.38	7.06
Tasa de empleo Lim. sup: 100.0 Lim. inf: 90.0	88.00	92.65	87.88	86.36

## Grado en Ingeniería de Energías Renovables

**VALORACIÓN:** El curso 2020-2021 se ha impartido bajo las restricciones impuestas por la emergencia sanitaria. La docencia se ha impartido de forma presencial y on-line para garantizar que el alumnado confinado pueda asistir a las mismas. La participación del alumnado en programas de movilidad tanto entrante como saliente se ha visto afectada drásticamente.

Las tasas de rendimiento, éxito y evaluación siguen siendo muy altas. Las tasas de adecuación, ocupación y preferencia de la titulación siguen siendo buenas.

El Grado de satisfacción con la docencia ha aumentado, a la vez que el N° del PDI evaluado con DOCENTIAZ, así como número de Profesorado doctor. Esto implica un mayor aplicación de metodologías activas de enseñanza y, por ende, una mejora en la calidad docente.

Desde la coordinación se efectúan reuniones periódicas para coordinar temarios, analizar resultados académicos, distribuir temporalmente la carga de trabajo del alumnado, uso de metodologías activas y desarrollo de las competencias transversales, con el fin de mejorar la docencia.

Se continuará promocionando la titulación en jornadas y actividades divulgativas del Grado, con el fin de mantener los indicadores de oferta y demanda de plazas.

Las actuaciones han sido implementadas con éxito y los indicadores se mantienen estables.

1. OFERTA Y DEMANDA DE PLAZAS	2017/2018	2018/2019	2019/2020	2020/2021
Ocupación de la titulación Lim. sup: 105.0 Lim. inf: 90.0	101.43	100.00	92.86	105.71
Adecuación de la titulación Lim. sup: 100.0 Lim. inf: 75.0	92.96	88.57	96.92	85.14

2. APRENDIZAJE	2017/2018	2018/2019	2019/2020	2020/2021
Tasa de rendimiento Lim. sup: 90.0 Lim. inf: 70.0	79.02	77.04	86.71	73.04
Tasa de rendimiento curso 1º Lim. sup: 75.0 Lim. inf: 55.0	63.49	61.16	83.66	65.78
Tasa de éxito Lim. sup: 90.0 Lim. inf: 80.0	87.63	85.07	92.73	83.54
Tasa de éxito curso 1º Lim. sup: 80.0 Lim. inf: 60.0	74.49	71.18	89.40	77.74
Tasa de eficiencia (Tasa de rendimiento de las personas egresadas) Lim. sup: 100.0 Lim. inf: 85.0	92.49	89.32	86.86	87.99
Grado de satisfacción con la docencia Lim. sup: 3.7 Lim. inf: 3.4	3.70	3.60	3.70	3.80
<b>Datos de cohortes de entrada</b>				
	2015/2016	2016/2017	2017/2018	2018/2019
Tasa de cambio del estudio en la UPV/EHU en el 1er. año Lim. sup: 5.0 Lim. inf: 0.0	0.00	5.71	2.82	1.47
Tasa de abandono del estudio en el 1er. año (CURSA) Lim. sup: 20.0 Lim. inf: 0.0	5.33	12.86	14.08	10.29
<b>Datos de cohortes de entrada</b>				
	2013/2014	2014/2015	2015/2016	2016/2017

## Informe y Plan de Gestión Anual

Gipuzkoako Ingeniaritza Eskola  
Escuela de Ingeniería de Gipuzkoa

2. APRENDIZAJE	2017/2018	2018/2019	2019/2020	2020/2021
Tasa de graduación Lim. sup: 100.0 Lim. inf: 60.0	75.71	81.54	65.28	69.84
Tasa de abandono en el estudio Lim. sup: 25.0 Lim. inf: 0.0	12.33	8.57	17.33	22.86

3. MOVILIDAD *	2017/2018	2018/2019	2019/2020	2020/2021
* No se muestran indicadores en el último curso porque en el período de elaboración del informe el SIU no ha finalizado el proceso de validación de datos.				
Alumnado enviado: ERASMUS Lim. sup: 10.0 Lim. inf: 4.0	10	14	3	

4. PROFESORADO QUE IMPARTE EL GRADO	2017/2018	2018/2019	2019/2020	2020/2021
% PDI doctor que imparte docencia en grado Lim. sup: 90.0 Lim. inf: 65.0	68.00	72.25	73.33	73.21

5. INSERCIÓN LABORAL (Datos de promociones)***	Año de la promoción			
	2014	2015	2016	2017
** La población de referencia de estos indicadores es el número de egresados de la promoción que ha respondido a la encuesta de LANBIDE. Si el número de respuestas es 5 o inferior, no se dan resultados.				
Satisfacción de las personas egresadas Lim. sup: 10.0 Lim. inf: 6.0		7.52	7.05	7.27
Tasa de empleo Lim. sup: 100.0 Lim. inf: 90.0		93.55	85.11	75.44

## MÁSTERES

### Máster Universitario en Control en Redes Eléctricas Inteligentes y Generación Distribuida

VALORACIÓN: El curso 2020-21 se ha visto afectado por la situación generada por la pandemia de la Covid-19. No obstante, la totalidad de la docencia ha sido impartida de manera presencial. Esto ha sido posible gracias a la dotación por parte del Campus de un aula con capacidad suficiente. Además, se ha conseguido mantener un porcentaje muy alto de Trabajos Fin de Máster realizados en empresa (10 sobre 12). Por tanto, se considera que el máster ha sabido adaptarse correctamente a las situaciones sobrevenidas por la pandemia.

Como uno de los puntos fuertes está el número de estudiantes matriculados. Se han matriculado 22 estudiantes, de los cuales 17 son extranjeros. Es el segundo curso consecutivo con mejora en ambos indicadores.

Este curso ha aplicado la nueva ponderación de los criterios de admisión a la titulación aprobados el curso pasado. Ahora se tiene en cuenta, con un peso del 10%, la priorización del máster en la preinscripción de la UPV/EHU. En vista de los resultados de matriculación, la nueva ponderación permite identificar al alumnado más motivado.

1. OFERTA Y DEMANDA DE PLAZAS	2017/2018	2018/2019	2019/2020	2020/2021
Ocupación de la titulación Lim. sup: 100.0 Lim. inf: 50.0	73.33	50.00	63.33	73.33
Adecuación de la titulación Lim. sup: 100.0 Lim. inf: 80.0	100.00	100.00	94.74	81.82

2. APRENDIZAJE	2017/2018	2018/2019	2019/2020	2020/2021
Tasa de rendimiento Lim. sup: 100.0 Lim. inf: 85.0	91.85	83.01	95.85	93.35
Tasa de rendimiento 1º Lim. sup: 100.0 Lim. inf: 85.0	90.46	87.66	97.81	94.18
Tasa de éxito Lim. sup: 100.0 Lim. inf: 90.0	96.26	93.49	98.93	95.47
Tasa de éxito curso 1º Lim. sup: 100.0 Lim. inf: 90.0	94.81	89.11	98.67	94.18
Tasa de eficiencia (Tasa de rendimiento de las personas egresadas) Lim. sup: 100.0 Lim. inf: 90.0	100.00	100.00	100.00	100.00
Grado de satisfacción con la docencia Lim. sup: 5.0 Lim. inf: 4.0	3.80	4.30	4.20	4.10
<b>Datos de cohortes de entrada</b>				
	2015/2016	2016/2017	2017/2018	2018/2019
Tasa de abandono del estudio en el 1er. año (CURSA) Lim. sup: 10.0 Lim. inf: 0.0		21.05	0.00	13.33
<b>Datos de cohortes de entrada</b>				
	2016/2017	2017/2018	2018/2019	2019/2020
Tasa de Graduación Lim. sup: 100.0 Lim. inf: 90.0	100.00	100.00	100.00	

Curso 2020/2021

## Informe y Plan de Gestión Anual

Gipuzkoako Ingeniaritza Eskola  
Escuela de Ingeniería de Gipuzkoa

<b>3. MOVILIDAD *</b> <small>* No se muestran indicadores en el último curso porque en el período de elaboración del informe el SIU no ha finalizado el proceso de validación de datos.</small>	2017/2018	2018/2019	2019/2020	2020/2021
Alumnado enviado: ERASMUS Lim. sup: 5.0 Lim. inf: 0.0	0	0		

<b>4. PROFESORADO QUE IMPARTE EL MÁSTER</b>	2017/2018	2018/2019	2019/2020	2020/2021
<b>4.1 Profesorado de la UPV/EHU</b>				
Profesorado (número) Lim. sup: 30.0 Lim. inf: 15.0	20	21	19	20

	Año de la promoción			
<b>5. INSERCIÓN LABORAL (Datos de promociones)**</b> <small>** La población de referencia de estos indicadores es el número de egresados de la promoción que ha respondido a la encuesta de LANBIDE. Si el número de respuestas es 5 o inferior, no se dan resultados.</small>	2014	2015	2016	2017
Satisfacción de las personas egresadas Lim. sup: 10.0 Lim. inf: 7.0				0.00
Tasa de empleo Lim. sup: 100.0 Lim. inf: 90.0				0.00

## Máster Universitario en Ingeniería de Materiales Renovables

VALORACIÓN: En general se han mantenido constantes los indicadores del Máster. Se observa una mejora de las Tasas de rendimiento y de evaluación y de la satisfacción de las personas egresadas. La alta Tasa de empleo refleja la relevancia de la formación.

La disminución de la matrícula de nuevo ingreso por preinscripción puede ser debida al contexto (pandemia).

1. OFERTA Y DEMANDA DE PLAZAS	2017/2018	2018/2019	2019/2020	2020/2021
Ocupación de la titulación Lim. sup: 100.0 Lim. inf: 50.0	55.00	25.00	50.00	40.00
Adecuación de la titulación Lim. sup: 100.0 Lim. inf: 80.0	81.82	80.00	90.00	75.00

2. APRENDIZAJE	2017/2018	2018/2019	2019/2020	2020/2021
Tasa de rendimiento Lim. sup: 100.0 Lim. inf: 90.0	97.50	92.00	90.38	93.83
Tasa de rendimiento 1º Lim. sup: 100.0 Lim. inf: 90.0	97.50	92.00	90.38	93.83
Tasa de éxito Lim. sup: 100.0 Lim. inf: 90.0	99.31	100.00	97.66	98.97
Tasa de éxito curso 1º Lim. sup: 100.0 Lim. inf: 90.0	99.31	100.00	97.66	98.97
Tasa de eficiencia (Tasa de rendimiento de las personas egresadas) Lim. sup: 100.0 Lim. inf: 90.0	100.00	100.00	96.49	100.00
Grado de satisfacción con la docencia Lim. sup: 5.0 Lim. inf: 4.0	4.10	4.20	4.30	4.20

Datos de cohortes de entrada	2015/2016	2016/2017	2017/2018	2018/2019
Tasa de abandono del estudio en el 1er. año (CURSA) Lim. sup: 10.0 Lim. inf: 0.0	0.00	14.29	9.09	0.00

Datos de cohortes de entrada	2016/2017	2017/2018	2018/2019	2019/2020
Tasa de Graduación Lim. sup: 100.0 Lim. inf: 90.0	85.71	90.91	100.00	90.00

3. MOVILIDAD *	2017/2018	2018/2019	2019/2020	2020/2021
* No se muestran indicadores en el último curso porque en el período de elaboración del informe el SIIU no ha finalizado el proceso de validación de datos.				
Alumnado enviado: ERASMUS Lim. sup: 5.0 Lim. inf: 0.0	0	0		

4. PROFESORADO QUE IMPARTE EL MÁSTER	2017/2018	2018/2019	2019/2020	2020/2021
<b>4.1 Profesorado de la UPV/EHU</b>				
Profesorado (número) Lim. sup: 30.0 Lim. inf: 15.0	26	26	24	24

## Informe y Plan de Gestión Anual

Gipuzkoako Ingeniaritza Eskola  
Escuela de Ingeniería de Gipuzkoa

5. INSERCIÓN LABORAL (Datos de promociones)**	Año de la promoción			
	2014	2015	2016	2017
** La población de referencia de estos indicadores es el número de egresados de la promoción que ha respondido a la encuesta de LANBIDE. Si el número de respuestas es 5 o inferior, no se dan resultados.				
<b>Satisfacción de las personas egresadas</b> Lim. sup: 10.0    Lim. inf: 7.0	6.20	7.60	8.17	8.25
<b>Tasa de empleo</b> Lim. sup: 100.0    Lim. inf: 90.0	90.91	100.00	100.00	100.00



## 6. Seguimiento de las Directrices y Estándares Universitarios Europeos

### DIMENSIÓN 1. POLÍTICA Y OBJETIVOS DE CALIDAD

#### CRITERIO 1. ESTABLECIMIENTO DE UNA CULTURA DE CALIDAD

**DEFINICIÓN DEL CRITERIO:** El centro define actuaciones, que revisa periódicamente, para desarrollar una cultura de calidad implicando a los diferentes grupos de interés. Estarán basadas en su política de calidad y en los objetivos estratégicos de la universidad.

##### DIRECTRIZ AUDIT 1.0. Política y objetivos de calidad

1.1, Planificación Estratégica	1.2, Plan Anual de Gestión
4.1.1, Comunicación externa	4.1.2, Comunicación interna
4.6, Interacción con grupos de interés	5.1, Análisis, Revisión y Mejora del SGIC
5.2, Análisis, Revisión y Mejora de las Titulaciones	

### DIMENSIÓN 2. GESTIÓN DEL DISEÑO DE LOS PROGRAMAS

#### CRITERIO 2. GARANTÍA DE LA CALIDAD DE LOS PROGRAMAS FORMATIVOS

**DEFINICIÓN DEL CRITERIO:** El centro tiene procedimientos para diseñar, aprobar y acreditar periódicamente sus programas de grado, máster y doctorado, garantizando la participación de los grupos de interés, y en especial, de los estudiantes, lo que le permite mantener y renovar su oferta formativa.

##### DIRECTRIZ AUDIT 1.1. Garantía de Calidad de los Programas Formativos

1.4.1, Diseño de nueva titulación	1.4.2, Actualización de titulaciones
1.4.3, Suspensión/extinción de titulación	1.5.1, Selección y admisión de alumnado
1.5.2, Planificación de la oferta docente	1.5.3, Programación de asignaturas
2.3, Desarrollo de la Enseñanza	4.1.1, Comunicación externa
4.1.2, Comunicación interna	4.6, Interacción con grupos de interés
5.2, Análisis, Revisión y Mejora de las Titulaciones	5.3, Análisis y Evaluación de la satisfacción de los grupos de interés
5.4, Evaluación del personal docente	

### DIMENSIÓN 3. IMPARTICIÓN DE LOS PROGRAMAS FORMATIVOS

#### CRITERIO 3.1. ORIENTACIÓN DE LAS ENSEÑANZAS A LOS ESTUDIANTES

**DEFINICIÓN DEL CRITERIO:** El centro tiene definidos procedimientos que promueven el aprendizaje centrado en el estudiante. Dichos procedimientos deben atender a la diversidad de los perfiles de ingreso y apoyarse en la utilización de modalidades y metodologías de enseñanza, de planes de acción tutorial, de sistemas evaluación y de otros recursos que favorezcan que los estudiantes alcancen los resultados de aprendizaje acordes con los esperados en el título.

##### DIRECTRIZ AUDIT 1.2. Orientación de las Enseñanzas a los estudiantes

1.4.1, Diseño de nueva titulación	1.4.2, Actualización de titulaciones
1.5.1, Selección y admisión de alumnado	1.5.3, Programación de asignaturas
2.1., Matrícula	2.2, Acogida al alumnado de nuevo ingreso
2.3, Desarrollo de la Enseñanza	2.4, Orientación Curricular del alumnado
2.5, Movilidad del alumnado de la EIG	2.7., Prácticas externas
2.8., Trabajo Fin de Grado y Trabajo Fin de Máster	2.9, Formación Complementaria y Orientación Profesional
4.1.1, Comunicación externa	4.1.2, Comunicación interna
4.6, Interacción con grupos de interés	5.1, Análisis, Revisión y Mejora del SGIC

## Informe y Plan de Gestión Anual

Gipuzkoako Ingeniaritza Eskola  
Escuela de Ingeniería de Gipuzkoa

### DIMENSIÓN 3. IMPARTICIÓN DE LOS PROGRAMAS FORMATIVOS

5.2, Análisis, Revisión y Mejora de las Titulaciones  
5.4, Evaluación del personal docente

5.3, Análisis y Evaluación de la satisfacción de los grupos de interés  
5.5, Sugerencias, quejas y reclamaciones

#### CRITERIO 3.2. GARANTÍA Y MEJORA DE SU PERSONAL ACADÉMICO Y DE APOYO A LA DOCENCIA

**DEFINICIÓN DEL CRITERIO:** El centro desarrolla mecanismos que aseguran que el acceso, la gestión, la formación de su personal académico y de apoyo a la docencia, así como la evaluación periódica y sistemática de su actividad docente, se realiza con las debidas garantías permitiéndoles cumplir con sus funciones, respetando siempre su libertad e integridad académica.

##### DIRECTRIZ AUDIT 1.3. Garantía y mejora de la calidad del personal académico y de apoyo a la docencia

1.2, Plan Anual de Gestión  
3.1.2, Gestión de personal  
3.1.4, Reconocimiento a personas  
4.1.2, Comunicación interna  
5.1, Análisis, Revisión y Mejora del SGIC

3.1.1, Incorporación de nuevo personal  
3.1.3, Formación de personal  
4.1.1, Comunicación externa  
4.6, Interacción con grupos de interés  
5.2, Análisis, Revisión y Mejora de las Titulaciones  
5.4, Evaluación del personal docente

5.3, Análisis y Evaluación de la satisfacción de los grupos de interés

##### DIRECTRIZ AUDIT 1.4.b. Calidad del personal de administración y servicios

3.1.1, Incorporación de nuevo personal  
4.1.1, Comunicación externa  
5.1, Análisis, Revisión y Mejora del SGIC  
5.5, Sugerencias, quejas y reclamaciones

3.1.3, Formación de personal  
4.1.2, Comunicación interna  
5.3, Análisis y Evaluación de la satisfacción de los grupos de interés

#### CRITERIO 3.3. GARANTÍA Y MEJORA DE LOS RECURSOS MATERIALES Y SERVICIOS

**DEFINICIÓN DEL CRITERIO:** El centro se ha dotado de mecanismos que le permiten diseñar, gestionar y mejorar sus servicios y recursos materiales para el adecuado desarrollo del proceso de enseñanza-aprendizaje de los estudiantes.

##### DIRECTRIZ AUDIT 1.4.a. Gestión y mejora de los recursos materiales y servicios

3.3.1, Gestión Presupuestaria  
3.3.3, Gestión de Servicios  
4.1.2, Comunicación interna  
5.3, Análisis y Evaluación de la satisfacción de los grupos de interés

3.3.2, Gestión de Recursos Materiales  
4.1.1, Comunicación externa  
5.1, Análisis, Revisión y Mejora del SGIC

### DIMENSIÓN 4. RESULTADOS

#### CRITERIO 4. ANÁLISIS DE LOS RESULTADOS

**DEFINICIÓN DEL CRITERIO:** El centro ha definido procedimientos para la recogida continua, análisis y utilización de los datos de los resultados de las enseñanzas y, entre otros, de los resultados del aprendizaje, de la inserción laboral y de la satisfacción de los distintos grupos de interés, para una posterior toma de decisiones y la mejora de la calidad de las enseñanzas.

##### DIRECTRIZ AUDIT 1.5. Análisis y utilización de los resultados

1.2, Plan Anual de Gestión  
1.5.3, Programación de asignaturas  
2.9, Formación Complementaria y Orientación Profesional  
4.1.2, Comunicación interna  
5.1, Análisis, Revisión y Mejora del SGIC  
5.3, Análisis y Evaluación de la satisfacción de los grupos de interés  
5.5, Sugerencias, quejas y reclamaciones

1.4.2, Actualización de titulaciones  
2.3, Desarrollo de la Enseñanza  
4.1.1, Comunicación externa  
4.6, Interacción con grupos de interés  
5.2, Análisis, Revisión y Mejora de las Titulaciones  
5.4, Evaluación del personal docente

## Informe y Plan de Gestión Anual

Gipuzkoako Ingeniaritza Eskola  
Escuela de Ingeniería de Gipuzkoa

### DIMENSIÓN 4. RESULTADOS

### DIMENSIÓN 5. GESTIÓN DE LA INFORMACIÓN

#### CRITERIO 5.1. ANÁLISIS Y USO DE LA INFORMACIÓN GENERADA

**DEFINICIÓN DEL CRITERIO:** El centro dispone de mecanismos que le permiten recopilar, analizar y utilizar la información pertinente para la toma de decisiones, tanto en lo referido a la mejora de las titulaciones, como en aquellos aspectos no académicos pero vinculados a aquellos.

##### DIRECTRIZ AUDIT 1.2. Orientación de las Enseñanzas a los estudiantes

1.4.1, Diseño de nueva titulación	1.4.2, Actualización de titulaciones
1.5.1, Selección y admisión de alumnado	1.5.3, Programación de asignaturas
2.1., Matrícula	2.2, Acogida al alumnado de nuevo ingreso
2.3, Desarrollo de la Enseñanza	2.4, Orientación Curricular del alumnado
2.5, Movilidad del alumnado de la EIG	2.7., Prácticas externas
2.8., Trabajo Fin de Grado y Trabajo Fin de Máster	2.9, Formación Complementaria y Orientación Profesional
4.1.1, Comunicación externa	4.1.2, Comunicación interna
4.6, Interacción con grupos de interés	5.1, Análisis, Revisión y Mejora del SGIC
5.2, Análisis, Revisión y Mejora de las Titulaciones	5.3, Análisis y Evaluación de la satisfacción de los grupos de interés
5.4, Evaluación del personal docente	5.5, Sugerencias, quejas y reclamaciones

#### CRITERIO 5.2. PUBLICACIÓN DE LA INFORMACIÓN SOBRE SUS ACTIVIDADES Y PROGRAMAS

**DEFINICIÓN DEL CRITERIO:** El centro cuenta con procedimientos para la publicación periódica de información actualizada relativa a sus actividades y programas que garantizan los procesos de toma de decisiones, la rendición de cuentas y la mejora continua en todos los niveles de la institución.

##### DIRECTRIZ AUDIT 1.6. Publicación de información sobre las titulaciones

2.3, Desarrollo de la Enseñanza	4.1.1, Comunicación externa
4.1.2, Comunicación interna	5.1, Análisis, Revisión y Mejora del SGIC
5.2, Análisis, Revisión y Mejora de las Titulaciones	5.5, Sugerencias, quejas y reclamaciones

## 7. Plan de acciones de mejora para el curso siguiente

### 1. PLANIFICACIÓN

#### 1.1, Planificación Estratégica

**Código de la acción:** 21-GIE-MES-4

**Actualización del Plan Estratégico 2019-22**

El equipo de dirección y la comisión de calidad actualizan el plan estratégico

**Responsable:** Junta de Escuela

**Origen:** Otros

**Fecha ejecución:** 31/01/2022

**Medidas adoptadas**

La pandemia ha originado retrasos en la ejecución de algunas acciones. Una de ellas ha sido eliminada al estimarse que no se va a poder iniciar ("Considerar las líneas estratégicas de las convocatorias de investigación aplicada para propuestas conjuntas" del Objetivo Estratégico 3.3)

Por otra parte, en dos casos, se han unificado dos acciones inicialmente ligadas a líneas estratégicas diferentes pero que han ido convergiendo en su ejecución y se ha considerado que se estaban solapando. Son las siguientes:

"Extender los protocolos y modelos de relación con las empresas..." del OE 2.2, que se fusiona con "Impulsar la creación de Aulas-Empresa" del OE 3.2 y la acción única se formula como "Impulsar la creación de Aulas-Empresa" vinculada al OE 2.2. Se añade un nuevo indicador vinculado a esta acción "Número de Aulas-Empresa"

Se considera que la acción "Propiciar actividades de tipo divulgativo para dar a conocer el trabajo de los grupos de investigación, así como los TFGs y TFMs del alumnado" del OE 4.1 integra a la acción "Poner en marcha actividades para la difusión interna de la investigación y transferencia desarrollada en la EIG" del OE 3.3. Esta última es eliminada.

Como consecuencia de los dos cambios anteriores las actividades se elimina el objetivo estratégico 3.3 al quedar integradas sus acciones en otros objetivos del plan.

Finalmente, se han sustituido algunos de los indicadores por otros más claros y sencillos de obtener.

PEC :	RES :	MES : X	MOT :	RET :	MET :
-------	-------	---------	-------	-------	-------

### 1.4, DISEÑO Y ACTUALIZACIÓN DE LAS TITULACIONES

#### 1.4.1, Diseño de nueva titulación

**Código de la acción:** 19-GIE-MES-42

**Analizar las posibilidades de impartir el Máster de Ingeniería Industrial en el Centro**

Se pretende fortalecer la oferta de titulaciones del Centro con un master transversal y con atribuciones profesionales

**Responsable:** Equipo de Dirección

**Origen:** Derivadas del plan estratégico

**Fecha ejecución:**

**Medidas adoptadas**

Se realiza un estudio entre los egresados para obtener el porcentaje de ellos que realizan un máster al terminar el grado, de qué máster se trata y en qué universidad se matriculan. Se analiza la oferta que realizan las universidades de nuestro entorno, especialmente en lo que se refiere al máster en Ingeniería Industrial, y a si exigen complementos formativos o no a los titulados/as en las distintas especialidades de Ingeniería Industrial.

PEC : X	RES :	MES : X	MOT :	RET :	MET :
---------	-------	---------	-------	-------	-------

**Código de la acción:** 20-GIE-MES-67

**Puesta en marcha de un master interuniversitario en Economía Circular en Edificación**

En colaboración con las escuelas de CODATIE se participa en el diseño y puesta en marcha del master

**Responsable:** Junta de Escuela

**Origen:** Derivadas del plan estratégico

**Fecha ejecución:**

**Medidas adoptadas**

Por iniciativa del CODATIE se empieza a trabajar en la propuesta. El centro contacta con profesorado que trabaja en líneas de investigación afines al contenido tentativo del master. Se forma un grupo de trabajo con el profesorado interesado que participa en el diseño del máster, en el que finalmente el centro sería responsable de uno de sus cuatro módulos. El máster está en fase de validación y tramitación por parte de la universidad coordinadora (UCLM) y el resto de las participantes.

PEC : X	RES :	MES : X	MOT :	RET :	MET :
---------	-------	---------	-------	-------	-------

# Informe y Plan de Gestión Anual

Gipuzkoako Ingeniaritza Eskola  
Escuela de Ingeniería de Gipuzkoa

Curso 2020/2021

## 1.4.1, Diseño de nueva titulación

**Código de la acción:** 20-GIE-MES-62

**Puesta en marcha del Doble Grado en Ingeniería Civil y Arquitectura Técnica**

Se diseña el plan de estudios y se solicita la impartición del nuevo doble grado

**Responsable:** Subdirector/a de Ordenación Académica y Coordinación de Titulaciones

**Origen:** Derivadas del plan estratégico

**Fecha ejecución:** 18/02/2022

**Medidas adoptadas**

Se analiza la viabilidad de una doble titulación entre los dos grados ya existentes en el centro. Se diseña el plan de estudios y se inicia la tramitación interna de la solicitud. Finalmente, en febrero de 2022 el Consejo de Gobierno autoriza su impartición a partir del curso el curso 22-23

PEC :	X	RES :		MES :	X	MOT :		RET :		MET :	
-------	---	-------	--	-------	---	-------	--	-------	--	-------	--

## 1.4.2, Actualización de titulaciones

**Código de la acción:** 20-GIE-MOT-55

**Ampliación de la carga docente en las asignaturas "Técnicas Avanzadas de Control" y "Kontrol Digitala"**

Las asignaturas optativas Técnicas Avanzadas de Control y Kontrol Digitala aumentan su carga docente a 6 ECTS con el siguiente vector docente en ambos casos:

Magistral 4,5 ECTS;

Prácticas de Laboratorio 1,5 ECTS

**Responsable:** Departamentos y Secciones Departamentales

**Origen:** Otros

**Fecha ejecución:** 25/10/2021

**Medidas adoptadas**

La justificación es doble:

- La importancia y actualidad de los contenidos de estas asignaturas aconsejan ampliarlas.

- Además, el número de créditos se equipara al del resto de optativas y hace más fácil combinarlas para sumar los 24 ECTS de optatividad de la titulación.

Aprobada en la Comisión de Grado de la UPV/EHU el 21 de octubre de 2021 con fecha efectos 2022-23

**Titulaciones:**

GDIMEL GIEIAU

PEC :		RES :		MES :		MOT :	X	RET :		MET :	
-------	--	-------	--	-------	--	-------	---	-------	--	-------	--

**Código de la acción:** 21-GEDIFI-MOTe-1

**Intercambio en el cuatrimestre de impartición entre dos asignaturas de tercer curso**

Se intercambia el cuatrimestre de impartición de las siguientes asignaturas:

Pasaría a impartirse en el segundo cuatrimestre es: Expresión gráfica III (6 ECTS)

Se impartiría en el primer cuatrimestre: Planificación, organización y control de obras (6 ECTS)

**Responsable:** Subdirector/a de Ordenación Académica y Coordinación de Titulaciones

**Origen:** Otros

**Fecha ejecución:** 25/01/2022

**Medidas adoptadas**

Aprobado por la Comisión de Grado de la UPV/EHU el 19 de enero de 2022. Con fecha efectos 2022/23

**Titulaciones:**

GEDIFI

PEC :		RES :		MES :		MOT :	X	RET :		MET :	
-------	--	-------	--	-------	--	-------	---	-------	--	-------	--

## 1.5, PLANIFICACIÓN DOCENTE

### 1.5.1, Selección y admisión de alumnado

## 1.5.1, Selección y admisión de alumnado

**Código de la acción:** 20-GIE-RET-11

**Plan para promover el aumento de la matriculación**

Aspecto de obligado cumplimiento (Informe de Unibasq, de Renovación de la Acreditación de la titulación de 08/03/2021): se debe establecer un plan avalado por la Universidad, que promueva el aumento en la matriculación del título, o en su caso, realizar una modificación del número de plazas comunicándolo a la Agencia por los medios establecidos teniendo en cuenta el artículo 11 del Decreto 274/2017.

**Responsable:** Equipo de Dirección

**Origen:** Derivadas de los informes externos de las agencias

**Fecha ejecución:**

**Medidas adoptadas**

**Titulaciones:**

GCIVIL GIELEC

PEC :	RES :	MES :	MOT :	RET : X	MET:
-------	-------	-------	-------	---------	------

## 1.5.2, Planificación de la oferta docente

**Código de la acción:** 17-GRENOV-MET-4

**Incremento de la oferta de asignaturas en idiomas no oficiales**

Incremento en el nº y estructuración de la docencia en idiomas no oficiales para impulsar el trilingüismo entre el alumnado y mejorar la internacionalización del Grado en Ingeniería de Energías Renovables

**Responsable:** Subdirector/a de Ordenación Académica de la sección de Eibar

**Origen:** Derivadas del plan de acciones de mejora del curso anterior

**Fecha ejecución:**

**Medidas adoptadas**

En el curso 2020-2021 se han ofertado nueve asignaturas EFC (English Friendly Course). Para el curso 2021-22 se ha solicitado una asignatura más.

La Escuela seguirá trabajando en esta línea.

**Titulaciones:**

GRENOV

PEC :	RES :	MES :	MOT :	RET :	MET: X
-------	-------	-------	-------	-------	--------

## 1.5.3, Programación de asignaturas

**Código de la acción:** 19-GIE-MET-43

**Intensificar el número de visitas y salidas de campo de manera coordinada entre las diferentes asignaturas.**

El objetivo es que el alumnado realice al menos una visita o salida de campo por cuatrimestre. Se coordinará el profesorado de los diferentes cursos y se facilitarán los trámites administrativos

**Responsable:** Departamentos y Secciones Departamentales

**Origen:** Derivadas del plan estratégico

**Fecha ejecución:** 14/02/2022

**Medidas adoptadas**

En Eibar, debido a la emergencia sanitaria no se han podido realizar las prácticas de campo habituales durante el curso 20-21.

Para facilitar la organización de visitas a empresas y salidas de campo, en Donostia se ha puesto en marcha un servicio de apoyo centralizado desde la secretaría que se encarga de la gestión de presupuestos, de enviar las solicitudes a la convocatoria de ayudas del campus y de realizar los pagos la gestión económica. El sistema está en marcha desde el segundo cuatrimestre del curso 18-19. El curso 18-19 se realizaron 20 visitas, en el primer cuatrimestre del curso 19-20 se han gestionado 7, durante el segundo se cancelaron este tipo de actividades por la pandemia. En el curso 20-21 se están recuperando lentamente.

Por otra parte, el centro está reforzando el nivel de compromiso de las empresas mediante la firma de convenios (Aulas-Empresa y Empresa Colaboradora (ESTU)), en los que aparece como actividad de colaboración la organización de visitas a empresas y obras.

Con las medidas adoptadas se espera un aumento en estas visitas y actividades de campo.

**Titulaciones:**

GEDIFI GRENOVDIMEL GCIVIL GMECANGIELEC GIEIAU

PEC : X	RES :	MES :	MOT :	RET :	MET: X
---------	-------	-------	-------	-------	--------

**Código de la acción:** 20-GCIVIL-RET-36

**Innovación Docente y Desarrollo Sostenible**

- Se recomienda que la formación recibida en innovación docente y los resultados de los proyectos de innovación docente se sigan materializando en las metodologías docentes.

- Se recomienda introducir en los contenidos de las asignaturas los objetivos de desarrollo sostenible, como parte de la actualización del perfil de egreso.

**Responsable:** Departamentos y Secciones Departamentales

**Origen:** Derivadas de los informes externos de las agencias

## 1.5.3, Programación de asignaturas

**Fecha ejecución:**

**Medidas adoptadas**

El profesorado de varias asignaturas del grado cursan distintos módulos del título Especialista en BIM para Ingeniería Civil, integrado en el Máster en BIM en Diseño y Dirección de Proyectos. El objetivo es ampliar el uso de metodologías activas, aplicando la metodología BIM y utilizando el software específico de cada área en el desarrollo de proyectos en dichas asignaturas. En algunas de ellas se trabajan explícitamente los ODS.

**Titulaciones:**

GCIVIL

PEC :	RES :	MES :	MOT :	RET : X	MET:
-------	-------	-------	-------	---------	------

**Código de la acción:** 20-GEDIFI-RET-54

**Metodologías activas y refuerzo de la gestión de proyectos**

-Se recomienda que se potencie la introducción de metodologías activas en todo el título.

-Se recomienda reforzar las asignaturas de gestión de proyectos

**Responsable:** Departamentos y Secciones Departamentales

**Origen:** Derivadas de los informes externos de las agencias

**Fecha ejecución:**

**Medidas adoptadas**

**Titulaciones:**

GEDIFI

PEC :	RES :	MES :	MOT :	RET : X	MET:
-------	-------	-------	-------	---------	------

**Código de la acción:** 20-GIE-RET-42

**Prácticas de campo y de laboratorio**

Se recomienda reforzar las visitas técnicas de obra y a empresas del sector de la construcción, aumentar las prácticas de laboratorios y las prácticas de campo.

**Responsables:** Departamentos y Secciones Departamentales

**Origen:** Derivadas de los informes externos de las agencias

**Fecha ejecución:**

**Medidas adoptadas**

El centro está impulsando la creación de aulas-empresa con entidades del entorno. Las actividades que se promueven desde dichas aulas incluyen las visitas técnicas de obra y las prácticas de campo así como la realización de TFGs vinculados a proyectos con las empresas.

Por otra parte, desde la administración del centro se publicita y se facilita la gestión de solicitudes en la convocatoria que realiza el campus para la financiación de visitas y prácticas de campo.

**Titulaciones:**

GEDIFI GCIVIL

PEC :	RES :	MES :	MOT :	RET : X	MET:
-------	-------	-------	-------	---------	------

## 2. FORMACIÓN UNIVERSITARIA

### 2.1., Matrícula

**Código de la acción:** 20-GIE-MET-5

**Análisis de la posible incidencia de la normativa de matrícula en la duración media de los estudios**

Estudiar los aspectos de la normativa de matrícula que pueden tener incidencia en la duración media de los estudios y su posible modificación.

**Responsable:** Subdirector/a de Ordenación Académica y Coordinación de Titulaciones

**Origen:** Derivadas del plan de acciones de mejora del curso anterior

**Fecha ejecución:**

**Medidas adoptadas**

**Titulaciones:**

GEDIFI GDIMEL GCIVIL GMECANGIELEC GIEIAU

PEC :	RES :	MES :	MOT :	RET :	MET: X
-------	-------	-------	-------	-------	--------

## Informe y Plan de Gestión Anual

Gipuzkoako Ingeniaritza Eskola  
Escuela de Ingeniería de Gipuzkoa

Curso 2020/2021

### 2.2, Acogida al alumnado de nuevo ingreso

**Código de la acción:** 19-GIE-MET-32

**Plan tutorial con profesorado tutor**

Puesta en marcha de un plan tutorial con profesorado tutor para alumnado de primer curso. El plan se lleva a cabo con la participación de profesorado voluntario. La acción deriva de las propuestas realizadas por el grupo de mejora de la tasa de abandono.

**Responsable:** Equipo de Dirección

**Origen:** Derivadas del plan de acciones de mejora del curso anterior

**Fecha ejecución:** 21/02/2022

**Medidas adoptadas**

El plan se pone en marcha durante el curso 20-21, con la participación de 25 profesores y profesoras. Tras la valoración realizada se decide continuar con el plan durante el curso 21-22, en el que participan 27 profesores voluntarios.

En cursos posteriores se pretende seguir con el plan, con las modificaciones que se vayan considerando necesarias.

**Titulaciones:**

GEDIFI GDIMEL GCIVIL GMECANGIELEC GIEIAU

PEC :	RES :	MES :	MOT :	RET :	MET: X
-------	-------	-------	-------	-------	--------

### 2.3, Desarrollo de la Enseñanza

**Código de la acción:** 19-GIE-MES-31

**Impartición del título propio de Experto en Gestión Empresarial**

Comienza a impartirse el título propio de Experto en Gestión Empresarial vinculado al grado en ADE y que se oferta al alumnado de la sección de Donostia de la F. de Economía y Empresa

**Responsable:** Departamentos y Secciones Departamentales

**Origen:** Derivadas del plan estratégico

**Fecha ejecución:** 18/02/2022

**Medidas adoptadas**

Comienza a impartirse el título propio: formación de 24 ECTS que se oferta al alumnado de ADE como una como un complemento de especialización en el sector de empresas industriales. Se cierran las actas de la primera promoción en febrero de 2022.

El curso se sigue ofertando e impartiendo.

PEC :	X	RES :	MES : X	MOT :	RET :	MET:
-------	---	-------	---------	-------	-------	------

**Código de la acción:** 20-GCIVIL-RET-28

**Coordinación entre Escuela de Ingeniería de Gipuzkoa y Escuela de Ingeniería de Bilbao**

Se recomienda establecer mecanismos de coordinación entre las dos Escuelas para mejorar las sinergias entre ellas y optimizar los recursos.

**Responsable:** Departamentos y Secciones Departamentales

**Origen:** Derivadas de los informes externos de las agencias

**Fecha ejecución:**

**Medidas adoptadas**

**Titulaciones:**

GCIVIL

PEC :	RES :	MES :	MOT :	RET : X	MET:
-------	-------	-------	-------	---------	------

**Código de la acción:** 20-GIE-RET-29

**Mejora de la coordinación entre asignaturas**

Se recomienda realizar un estudio para mejorar la coordinación entre asignaturas, concretamente aquellas que producen concentraciones en el tiempo de cargas altas de trabajo así como plantear proyectos conjuntos.

**Responsable:** Comisión de Curso/Titulación

**Origen:** Derivadas de los informes externos de las agencias

**Fecha ejecución:**

**Medidas adoptadas**

En el grado en Arquitectura Técnica se ha identificado que las cargas de trabajo más altas se producen en el 3er curso. La comisión de curso propone utilizar un mismo modelo o los planos del mismo edificio para desarrollar los proyectos y trabajos vinculados a varias asignaturas diferentes con el objetivo de minimizar el trabajo.

En el grado en I. Civil, la comisión de titulación comienza su trabajo intentando identificar dónde se producen los picos de trabajo.

Se lleva a cabo una acción de mejora en la que asignaturas de 1er curso plantean colaboraciones con otras de cursos superiores, se realizan varios proyectos .

En el Grado en Arquitectura Técnica se realizan proyectos conjuntos entre las siguientes parejas de asignaturas:

- Materiales I (1er curso) y Materiales II (2º).
- Fundamentos Matemáticos (1ª) y Historia de la Construcción (2ª)

Se realizan también reuniones entre el profesorado de Física Aplicada y Estructuras I, II y III aunque no se ha llegado a realizar el proyecto conjunto.

En el Grado en I. Civil, entre identifica las siguientes parejas de asignaturas para posibles colaboraciones:

- Cálculo y Teoría de Estructuras



## 2.3, Desarrollo de la Enseñanza

- Fundamentos Físicos y Teoría de Estructuras

**Titulaciones:**

GEDIFI GCIVIL

PEC :	RES :	MES :	MOT :	RET : X	MET:
-------	-------	-------	-------	---------	------

**Código de la acción:** 20-GIE-RET-43

**Tasas de Rendimiento y Abandono: análisis de causas y acciones de mejora**

Se recomienda analizar las causas y establecer acciones para mejorar las tasas de rendimiento y graduación y reducir el abandono.

**Responsable:** Comisión de Curso/Titulación

**Origen:** Derivadas de los informes externos de las agencias

**Fecha ejecución:**

**Medidas adoptadas**

Se pone en marcha el estudio:

"Estudio de las causas de abandono durante los últimos 5 años: prueba piloto mediante contacto personal con antiguos estudiantes del Grado en I. Eléctrica", con las siguientes fases de trabajo:

Generar el listado de estudiantes que abandonaron con su email y teléfono

Diseño del guion de la entrevista

Realizar las entrevistas

Redacción informe

La prueba piloto se va a centrar en el grado en I. Eléctrica. En función de los resultados se valorará su extensión a otros grados.

**Titulaciones:**

GEDIFI GCIVIL GIELEC

PEC :	RES :	MES :	MOT :	RET : X	MET:
-------	-------	-------	-------	---------	------

**Código de la acción:** 20-GRENOV-MET-59

**Mejora continua de la docencia**

Profundizar en la formación inicial y continua del profesorado universitario en el ámbito docente, promover la participación del profesorado en proyectos de innovación educativa y curricular.

**Responsable:** Subdirector/a de Ordenación Académica de la sección de Eibar

**Origen:** Derivadas del plan de acciones de mejora del curso anterior

**Fecha ejecución:**

**Medidas adoptadas**

Animar al profesorado a participar en el programa Docentiaz para que pueda evaluar su actividad docente y subrayando la importancia que tiene dicho programa en la calidad docente del Grado.

Profesorado de diferentes departamentos de la Escuela participan en un proyecto conjunto de innovación docente, dentro del programa IKD i3, "Energia berriztagarrien ingeniariaren ekarpena garapen iraunkorrek helburuak lortzeko". Este proyecto engloba nueve asignaturas del Grado y en él participan diez profesores/as.

Por parte de la Escuela se potenciará la participación de más asignaturas en convocatorias de proyectos de innovación IKD i3. Estas propuestas de proyecto se realizan desde la visión global de la titulación, de manera que con el tiempo se vaya desarrollando un itinerario que incluya los ODS y el desarrollo de competencias complejas, mediante metodologías innovadoras como las implementadas hasta la fecha.

**Titulaciones:**

GRENOV

PEC :	RES :	MES :	MOT :	RET :	MET: X
-------	-------	-------	-------	-------	--------

**Código de la acción:** 19-GIE-MET-9

**Proyecto de innovación para relacionar contenidos de asignaturas de 1º y de cursos superiores.**

Se trata de preparar una actividad que sea posible realizar en el tiempo de una clase para que los estudiantes de 1º pudieran ver el uso que posteriormente se les iba a dar a esos conocimientos en otra asignatura de un curso superior.

El profesorado que quiera participar identifica las asignaturas entre las que se podría plantear la colaboración (la suya y otra de la misma titulación)

El profesorado de cada pareja de asignaturas trabaja la idea y, si piensan que es posible, preparan una propuesta para ponerla en marcha el curso 20-21

**Responsable:** Comisión de Curso/Titulación

**Origen:** Derivadas del plan de acciones de mejora del curso anterior

**Fecha ejecución:**

**Medidas adoptadas**

Se identifican las asignaturas que podrían plantear proyectos conjuntos y se llevan a cabo las siguientes colaboraciones.

En el Grado en Arquitectura Técnica se plantean colaboraciones entre las siguientes parejas de asignaturas:

- Materiales I (1er curso) y Materiales II (2º).

# Informe y Plan de Gestión Anual

Gipuzkoako Ingeniaritza Eskola  
Escuela de Ingeniería de Gipuzkoa

Curso 2020/2021

## 2.3, Desarrollo de la Enseñanza

- Fundamentos Matemáticos (1ª) y Historia de la Construcción (2ª)  
Se realizan también reuniones entre el profesorado de Física Aplicada y Estructuras I, II y III aunque no se ha llegado a realizar el proyecto conjunto.

En el Grado en I. Civil, se plantea una colaboración entre Cálculo y Teoría de Estructuras

En los grados industriales se plantea una colaboración entre Cálculo y Mecánica de Fluidos

**Titulaciones:**

GEDIFI GDIMEL GCIVIL GMECANGIELEC GIEIAU

PEC :	RES :	MES :	MOT :	RET :	MET: X
-------	-------	-------	-------	-------	--------

## 2.4, Orientación Curricular del alumnado

**Código de la acción:** 20-GIE-MES-63

**Realizar jornadas de orientación curricular en todos los cursos del grado**

Actualmente se realizan en Donostia jornadas de orientación curricular en 3er curso con información relevante para la matrícula de 4º. Se trata de organizar actividades similares adaptando los contenidos al alumnado de todos los cursos de los grados.

**Responsable:** Subdirector/a de Alumnado y Responsabilidad Social

**Origen:** Derivadas del plan de acciones de mejora del curso anterior

**Fecha ejecución:** 18/02/2022

**Medidas adoptadas**

Desde el curso 19-20, a lo largo de la Orientazio Astea, se han ampliado las actividades de orientación curricular y actualmente se realizan charlas de orientación específicas para los diferentes cursos y, en su caso, titulaciones. Las presentaciones utilizadas quedan como material informativo para consultas.

PEC :	RES :	MES: X	MOT :	RET :	MET:
-------	-------	--------	-------	-------	------

## 2.5, Movilidad del alumnado de la EIG

**Código de la acción:** 20-GIE-RET-23

**Puesta en marcha de acciones que fomenten la movilidad**

Se recomienda la puesta en marcha de acciones que faciliten y fomenten la movilidad.

**Responsable:** Subdirector/a de Relaciones Internacionales

**Origen:** Derivadas de los informes externos de las agencias

**Fecha ejecución:**

**Medidas adoptadas**

En Donostia, se realizan las siguientes acciones:

- Ampliación de las actividades de orientación curricular a todos los cursos realizando sesiones informativas con contenido adaptado a cada curso y titulación. En dichas sesiones se anticipa información relativa a los programas de movilidad y su procedimiento de gestión para que el alumnado pueda planificarse adecuadamente.

- Se recoge de forma sistemática la valoración que realizan los estudiantes de intercambio tanto de la universidad de destino como de las asignaturas allí cursadas. Esta información está disponible en la intranet de la web del centro como ayuda para alumnado interesado en una movilidad.

- Se facilitan contactos informales (reuniones, salidas informales) entre estudiantes incoming y alumnado del centro interesado en hacer un intercambio con sus universidades o países de origen. Así intercambian información no necesariamente académica pero muy importante para vivir en otro país.

**Titulaciones:**

GEDIFI GCIVIL GIELEC

PEC :	RES :	MES :	MOT :	RET: X	MET:
-------	-------	-------	-------	--------	------

## 2.6, Movilidad del alumnado recibido en la EIG

**Código de la acción:** 20-GEDIFI-RET-52

**Acciones para el fomento de la movilidad incoming**

Se recomienda la puesta en marcha de acciones que faciliten y fomenten la movilidad, sobre todo para el alumnado entrante.

**Responsable:** Subdirector/a de Relaciones Internacionales

**Origen:** Derivadas de los informes externos de las agencias

**Fecha ejecución:**

**Medidas adoptadas**

## Informe y Plan de Gestión Anual

Gipuzkoako Ingeniaritza Eskola  
Escuela de Ingeniería de Gipuzkoa

Curso 2020/2021

### 2.6, Movilidad del alumnado recibido en la EIG

Se abre la posibilidad de cursar asignaturas de la titulación al alumnado incoming vinculado a otros centros del campus. La respuesta en buena, sobre todo de alumnado de intercambio del grado en Fundamentos de Arquitectura.  
Se refuerza el programa Buddy, en el que alumnado del centro ayuda y acompaña a los estudiantes extranjeros para facilitarles su integración.  
Por otra parte, tanto el centro como la universidad han retomado la participación en congresos y ferias a nivel internacional para ampliar los convenios de intercambio de sus grados y másteres.

**Titulaciones:**  
GEDIFI

PEC :	RES :	MES :	MOT :	RET : X	MET:
-------	-------	-------	-------	---------	------

### 2.7., Prácticas externas

**Código de la acción:** 19-GIE-MES-11

**Mejora de la información relativa a la gestión de las prácticas y TFG en empresa disponible en la web de la sede de Donostia.**  
Revisar y mejorar la información disponible en la web de la sede de Donostia en relación a la gestión de las prácticas y los TFG en empresa.

Acción propuesta por el grupo de mejora de la gestión de prácticas y TFG en empresa.

**Responsable:** Subdirector/a de Relaciones Externas

**Origen:** Derivadas del plan de acciones de mejora del curso anterior

**Fecha ejecución:**

**Medidas adoptadas**

Debido al cierre del centro como consecuencia de la COVID-19 se retrasa la ejecución de la acción al curso 20-21  
A lo largo del curso 21-22 se va a realizar un tutorial y un listado de FAQ accesible en la web

PEC :	RES :	MES : X	MOT :	RET :	MET:
-------	-------	---------	-------	-------	------

**Código de la acción:** 19-GIE-MES-10

**Reducir la frecuencia de revisión y publicación de ofertas de prácticas en la sede de Donostia**

Modificar el procedimiento de revisión y publicación de ofertas de prácticas y reducir su frecuencia a una vez al mes.

Acción propuesta por el grupo de mejora de la gestión de prácticas y TFGs en empresa de Donostia

**Responsable:** Subdirector/a de Relaciones Externas

**Origen:** Derivadas del plan de acciones de mejora del curso anterior

**Fecha ejecución:** 21/02/2022

**Medidas adoptadas**

Debido al cierre del centro como consecuencia de la COVID-19 se retrasa la ejecución de la acción al curso 20-21  
La gestión de la oferta de prácticas y TFG vinculadas a las Aulas empresa está implicando cambios que afectan a la gestión general de las prácticas. Aunque el procedimiento no coincide con el propuesto por el grupo de trabajo se reduce la frecuencia de publicación de la oferta.

PEC :	RES :	MES : X	MOT :	RET :	MET:
-------	-------	---------	-------	-------	------

## 3. APOYO

### 3.1, GESTIÓN DE PERSONAS

#### 3.1.1, Incorporación de nuevo personal

**Código de la acción:**

**Plan de acogida al PAS y PDI**

Definir planes y diseñar documentos de acogida al PAS y al PDI

**Responsable:** Equipo de Dirección

**Origen:** Otros

**Fecha ejecución:**

**Medidas adoptadas**

Se ha trabajado con un grupo de PDI recientemente incorporado para conocer su visión. Se están desarrollando tres documentos.

# Informe y Plan de Gestión Anual

Gipuzkoako Ingeniaritza Eskola  
Escuela de Ingeniería de Gipuzkoa

Curso 2020/2021

## 3.1.1, Incorporación de nuevo personal

- Una guía de acogida en papel
- Un listado de imprescindibles que el nuevo PDI debe resolver el día de su incorporación
- Un listado de herramientas web que debe conocer, para qué se usan y cómo conectarse.

PEC :	RES :	MES : X	MOT :	RET :	MET:
-------	-------	---------	-------	-------	------

## 3.1.2, Gestión de personal

**Código de la acción:** 20-GIE-RET-38

**Personal Docente e Investigador**

Se recomienda seguir potenciando la actividad investigadora del profesorado, facilitar el acceso a la carrera docente y aumentar la tasa del profesorado con contrato estable.

En alguna titulación, sería conveniente además completar la plantilla docente con perfiles adecuados a los fines de la titulación.

**Responsable:** Director/a

**Origen:** Derivadas de los informes externos de las agencias

**Fecha ejecución:**

**Medidas adoptadas**

**Titulaciones:**

GEDIFI GCIVIL GIELEC

PEC :	RES :	MES :	MOT :	RET : X	MET:
-------	-------	-------	-------	---------	------

**Código de la acción:** 20-GIE-RET-58

**Personal de Administración y Servicios. Refuerzo de apoyo informático**

- Se recomienda reforzar el apoyo técnico informático.

**Responsable:** Director/a

**Origen:** Derivadas de los informes externos de las agencias

**Fecha ejecución:**

**Medidas adoptadas**

La necesidad, debida a la pandemia, de impartir docencia en formato dual (presencial/virtual) conectando las aulas para emitir las clases presenciales por videoconferencia ha generado una mayor necesidad de apoyo técnico informático. Puntualmente se ha detectado alguna carencia, especialmente a última hora, cuando el personal técnico informático había terminado su jornada laboral. En caso de persistir esta necesidad, se solicitará a los responsables de la gestión de PAS que se tenga en cuenta en posibles contrataciones futuras.

**Titulaciones:**

GEDIFI GCIVIL

PEC :	RES :	MES :	MOT :	RET : X	MET:
-------	-------	-------	-------	---------	------

## 3.1.3, Formación de personal

**Código de la acción:** 20-GIE-MES-65

**Personal de Administración y Servicios. Formación, promoción y participación**

Se recomienda:

- Respecto a los cursos de formación dirigidos al personal de administración y servicios sería recomendable proporcionar una planificación general al comienzo del año para que el personal pueda realizar una elección de los cursos más acorde a sus expectativas.
- Se recomienda implementar medidas para incrementar o mejorar la valoración del PAS dentro de la universidad; intensificar el plan de promoción e incrementar su participación en los órganos de gobierno de la universidad.

**Responsable:** Jefe/a de Administración

**Origen:** Derivadas de los informes externos de las agencias

**Fecha ejecución:**

**Medidas adoptadas**

La jefa de administración del centro, responsable de la gestión del PAS e interlocutora de la vicegerencia correspondiente, organiza encuentros con el personal para conocer sus intereses formativos y de promoción. Se elevarán a la gerencia las conclusiones de dichos encuentros.

PEC :	RES :	MES : X	MOT :	RET :	MET:
-------	-------	---------	-------	-------	------

## Informe y Plan de Gestión Anual

Gipuzkoako Ingeniaritza Eskola  
Escuela de Ingeniería de Gipuzkoa

Curso 2020/2021

### 3.1.3, Formación de personal

**Código de la acción:** 21-GCIVIL-MET-6

**Formación en metodología BIM en Ingeniería Civil**

Formación en metodología BIM y el uso de software específico dirigida al profesorado del Grado en Ingeniería Civil

**Responsable:** Equipo de Dirección

**Origen:** Derivadas de los informes externos de las agencias

**Fecha ejecución:**

**Medidas adoptadas**

El profesorado de varias asignaturas del grado cursan distintos módulos del título Especialista en BIM para Ingeniería Civil, integrado en el Máster en BIM en Diseño y Dirección de Proyectos de la UCLM. El objetivo es ampliar el uso de metodologías activas, aplicando la metodología BIM y utilizando el software específico de cada área en el desarrollo de proyectos en dichas asignaturas.

Es una acción financiada por las Aulas Empresa de Construcción Sostenible y de Transporte.

**Titulaciones:**

GCIVIL

PEC :	RES :	MES :	MOT :	RET :	MET: X
-------	-------	-------	-------	-------	--------

**Código de la acción:** 21-GRENOV-MET-2

**Impulso de actividades de investigación**

Apojar actividades dirigidas a la promoción de la investigación, y a su vez la formación de investigadores.

**Responsable:** Equipo de Dirección

**Origen:** Derivadas del plan de acciones de mejora del curso anterior

**Fecha ejecución:**

**Medidas adoptadas**

Se ha creado el Aula Universidad-Empresa que integra a la Escuela de Ingeniería de Gipuzkoa (Eibar) y el Centro Stirling. Este Centro es la unidad de I+D de un grupo de empresas líderes en el sector de los componentes y subsistemas y la introducción de energías renovables en el ámbito doméstico, así como en la industria.

La Escuela se propone potenciar este tipo de aulas Universidad-Empresa para acercar la realidad empresarial a la escuela.

Profesorado de diferentes departamentos de la Escuela participan junto con profesorado de otros centros en el programa Campus Bizia Lab. Uno de los proyectos subvencionados para el curso 2020-2021 es "Zaplasteko".

Se seguirán estableciendo reuniones periódicas para fomentar la relación entre PDI de diferentes departamentos de la EIG-Eibar para generar sinergias.

Los grupos de investigación que actualmente trabajan en la Escuela cuentan con alumnado que desarrolla su doctorado.

**Titulaciones:**

GRENOV

PEC :	RES :	MES :	MOT :	RET :	MET: X
-------	-------	-------	-------	-------	--------

### 3.3, GESTIÓN DE RECURSOS

#### 3.3.5, Gestión Medioambiental

**Código de la acción:** 20-GIE-MES-1

**Acciones de mejora medioambiental**

Acciones propuestas en la Comisión de Medio ambiente de la EIG-Eibar para mejorar los siguientes aspectos: gestión de residuos y cambio de luminarias.

**Responsable:** Grupo de Mejora Medioambiental

**Origen:** Derivadas del plan de acciones de mejora del curso anterior

**Fecha ejecución:**

**Medidas adoptadas**

Durante este curso se han realizado las siguientes acciones:

- Residuos peligrosos: revisión de procedimiento, verificación de la correcta identificación y adecuación del sitio para su almacenamiento.
- Recogida de basura orgánica: se han cambiado las papeleras de reciclaje en los puntos estratégicos de entrada, zona de vending y comedor del personal. Además se ha puesto en marcha la cuarta papeleras de recogida de material orgánico.
- Reducción del uso de envases plásticos: se ha colocado una fuente de agua para reducir el consumo de agua embotellada. Además, se ha pedido a la empresa de vending que retire la fruta envasada de las máquinas.
- Caldera: se está estudiando la viabilidad para instalar una caldera de biomasa.
- Luminarias: se siguen cambiando las luminarias.
- Uso de papel reciclado: se fomenta el uso de papel reciclado en las impresoras.

PEC :	RES :	MES: X	MOT :	RET :	MET:
-------	-------	--------	-------	-------	------

#### 4. COMUNICACIÓN E IMPACTO SOCIAL

##### 4.5, Actividades de Divulgación

**Código de la acción:** 21-GIE-MES-5

**Participación en Emakumeak Zientzian**

Se impulsa la participación del centro en las actividades de Emakumeak Zientzian, para visibilizar el trabajo de nuestras investigadoras

**Responsable:** Secretario/a Académica y Euskera

**Origen:** Derivadas del plan estratégico

**Fecha ejecución:** 22/02/2022

**Medidas adoptadas**

Se contacta con las entidades que lideran la organización de Emakumeak Zientzian para solicitar la participación del centro en las mismas. Se firma el convenio de adhesión y, desde la Comisión de Igualdad del centro, se diseña la actividad que realizan con muy buena asistencia el 19 de febrero.

La intención es seguir participando en ediciones futuras.

PEC :	X	RES :	MES :	X	MOT :	RET :	MET :
-------	---	-------	-------	---	-------	-------	-------

**Código de la acción:** 19-GIE-MES-37

**Olimpiada "Ingeniería en la Edificación: Construyendo con Ingenio"**

Organización de la Olimpiada en tres modalidades: para alumnado de ESO, de bachiller y de CFGS de Edificación y Obra Civil.

**Responsable:** Equipo de Dirección

**Origen:** Derivadas de los informes externos de las agencias

**Fecha ejecución:** 21/02/2022

**Medidas adoptadas**

Se celebra una fase local, con finalistas y ganadores en cada Escuela y otra nacional. Participan 36 equipos con un total de 128 estudiantes.

Es una iniciativa conjunta de todas las escuelas que forman parte de CODATIE.

En 2022 la EIG organiza de nuevo la Olimpiada. La intención es continuar haciéndolo en años posteriores. Se cierra la acción.

PEC :		RES :	MES :	X	MOT :	RET :	MET :
-------	--	-------	-------	---	-------	-------	-------

##### 4.6, Interacción con grupos de interés

**Código de la acción:** 18-GIE-MES-5

**Crear un perfil LinkedIn para dinamizar la relación con el alumnado egresado**

El objetivo es que, tanto los egresados como el alumnado y profesorado, utilicen el perfil de LinkedIn para mantenerse en contacto e intercambiar información. El objetivo es cohesionar el grupo y reforzar la vinculación con la titulación y el centro.

**Responsable:** Equipo de Dirección

**Origen:** Derivadas del plan estratégico

**Fecha ejecución:** 25/10/2021

**Medidas adoptadas**

En 2018 se pone en marcha para el Grado en Ingeniería de Energías Renovables. El objetivo es extender la experiencia posteriormente al resto de titulaciones.

En 2020 se pone en marcha el LinkedIn de la sede de Donostia. Al inicio del curso 21-22 están ambos operativos.

PEC :	X	RES :	MES :	X	MOT :	RET :	MET :
-------	---	-------	-------	---	-------	-------	-------

**Código de la acción:** 18-GIE-MES-4

**Crear una base de datos actualizada de egresados en Donostia**

El objetivo final es tener una base de datos actualizada de todos los egresados y egresadas para mantener el vínculo con ellos.

**Responsable:** Equipo de Dirección

**Origen:** Derivadas del plan estratégico

**Fecha ejecución:** 21/02/2022

**Medidas adoptadas**

Una vez definido el cuestionario y la estructura de la base de datos se ha contactado personalmente por teléfono con los egresados de Ingeniería Civil, Ingeniería Eléctrica, Ingeniería Mecánica e Ingeniería Electrónica y Automática. En breve se comenzará con los titulados de Arquitectura Técnica

Desde el curso 21-22 la base de datos se alimenta de una forma más ágil. Tras defender el TFG/TFM se envía a los titulados y tituladas una encuesta de satisfacción y se les solicitan sus datos de contacto y su cuenta en linkedIn. Además de para futuros contactos con ellos, si así lo autorizan, esa información estará disponible para las empresas colaboradoras (que hayan firmado un convenio Aula-Empresa o un convenio ESTU) que nos hagan llegar sus ofertas de empleo.

En Eibar, el contacto con los egresados y la difusión de ofertas de empleo se realiza a través de LinkedIn.

La base se irá actualizando periódicamente

PEC :	X	RES :	MES :	X	MOT :	RET :	MET :
-------	---	-------	-------	---	-------	-------	-------

## 4.6, Interacción con grupos de interés

**Código de la acción:** 20-GIE-MES-61

**Firma de convenios Aula-Empresa**

Se pretende intensificar el compromiso y la colaboración con las empresas mediante la creación de Aulas-Empresa

**Responsable:** Equipo de Dirección

**Origen:** Derivadas del plan estratégico

**Fecha ejecución:** 18/02/2022

**Medidas adoptadas**

Se define un modelo de colaboración con empresas en dos niveles de intensidad: las Aulas-Empresa para el compromiso de nivel más alto y un nivel intermedio denominado Empresa Colaboradora (ESTU). Se diseñan los modelos de convenio correspondientes.

Se firman convenios de Aula-Empresa con las siguientes entidades: Grupo Campezo, Amenabar, Loire Gestamp, Danobat Group y Michelin Lasarte. Con estas, ya se han constituido 8 Aulas-Empresa. El número de empresas colaboradoras con el modelo ESTU es de 10.

Se cierra la acción con el marco de trabajo para el futuro bien definido.

PEC :	X	RES :		MES :	X	MOT :		RET :		MET:	
-------	---	-------	--	-------	---	-------	--	-------	--	------	--

**Código de la acción:** 20-GIE-RET-10

**Interacción con empresas y personas egresadas**

Se recomienda mantener y potenciar los encuentros tanto con empresas como con egresadas y egresados que puedan aportar ideas para actualizar la titulación y por lo tanto el perfil de egreso. Se recomienda analizar la posibilidad de realizar encuestas estructuradas a empresas (empleabilidad, contraste perfil egreso, etc.), más allá de la dinámica de prácticas.

**Responsable:** Equipo de Dirección

**Origen:** Derivadas de los informes externos de las agencias

**Fecha ejecución:**

**Medidas adoptadas**

Para obtener el feedback de las personas egresadas, el centro dispone de una encuesta que se envía a todos los titulados al finalizar los estudios.

La opinión de las empresas se conoce mediante los siguientes mecanismos:

- Valoración del estudiante tutorizado que realizan los tutores de prácticas y TFG de las empresas
- Encuesta que cumplimentan las empresas participantes en el día de la empresa, una feria en la que interaccionan empleadores y estudiantes.
- Los comités de seguimiento de los convenios de aula-empresa y empresa-colaboradora que tiene el centro

**Titulaciones:**

GEDIFI GCIVIL GIELEC

PEC :		RES :		MES :		MOT :		RET :	X	MET:	
-------	--	-------	--	-------	--	-------	--	-------	---	------	--

**Código de la acción:** 15-GRENOV-MET-3

**Convenios Erasmus**

Establecer nuevos convenios con otras universidades, para el intercambio de estudiantes y renovar los acuerdos existentes.

**Responsable:** Subdirector/a de Ordenación Académica de la sección de Eibar

**Origen:** Derivadas del plan de acciones de mejora del curso anterior

**Fecha ejecución:**

**Medidas adoptadas**

Se han firmado dos nuevos convenios Erasmus+: Bulgarian Academy of Sciences y Hellenic Mediterranean University.

Asimismo, se está valorando el establecer convenios con Universidades que recientemente han comenzado a ofertar estudios en el ámbito de las Energías Renovables. Se procederá a renovar los convenios vigentes, para ello se realizará una revisión de la oferta docente actual.

Durante el curso 2021-2022 se llevará a cabo con la renovación de los acuerdos Erasmus+ con la nueva herramienta Dashboard que seguirá las recomendaciones del programa Erasmus+ para digitalizar todos los procesos (EWP, Erasmus Without Papers).

**Titulaciones:**

GRENOV

PEC :		RES :		MES :		MOT :		RET :		MET:	X
-------	--	-------	--	-------	--	-------	--	-------	--	------	---

**Código de la acción:** 13-MINGMR-MET-1

**Firma de convenios**

Firma de convenios

**Responsable:** Equipo de Dirección

**Origen:** Otros

**Fecha ejecución:**

**Medidas adoptadas**

Fomentar la movilidad y la inserción laboral de los alumnos

**Titulaciones:**

MINGMR

## 4.6, Interacción con grupos de interés

PEC :	RES :	MES :	MOT :	RET :	MET: X
-------	-------	-------	-------	-------	--------

## 4.1, COMUNICACIÓN DE INFORMACIÓN

### 4.1.1, Comunicación externa

**Código de la acción:** 20-GIE-RET-15

**Mejoras en la información de la web**

Se recomienda:

- Incluir el enlace al Registro de Universidades, Centros y Títulos del plan de estudios.
- Que los indicadores del título sean fácilmente accesibles y visibles directamente desde la web de la titulación.
- Incluir la información íntegra de la titulación en los tres idiomas (Euskera, Inglés y Castellano)
- Inclusión de todos los currículums vitae abreviados del profesorado de la titulación en la web del título, e incluyendo las líneas de investigación en las que participan.
- Añadir enlace al Sistema de Garantía de Calidad del Título donde figuren los/as responsables del mismo, los procedimientos y acciones de mejora puestas en marcha.
- Incluir la normativa de permanencia en la página web del título.
- Hacer más visible los cometidos y composición de la Comisión de Ordenación Académica, responsable de las convalidaciones.
- Se debe incluir información dirigida a estudiantes que puedan acceder con necesidades específicas derivadas de una discapacidad relativa a los servicios de apoyo y asesoramiento para este alumnado, así como la existencia de adaptaciones curriculares.
- Homogeneizar la información de ambas páginas (universidad y centro).

**Responsable:** Equipo de Dirección

**Origen:** Derivadas de los informes externos de las agencias

**Fecha ejecución:**

**Medidas adoptadas**

En lo relativo a

- Incluir el enlace al Registro de Universidades, Centros y Títulos del plan de estudios.
  - Que los indicadores del título sean fácilmente accesibles y visibles directamente desde la web de la titulación.
  - Incluir la información íntegra de la titulación en los tres idiomas (Euskera, Inglés y Castellano), los cambios se solicitan a los servicios centrales de la universidad
- En los referente a los CV, se insta al profesorado a que utilice la herramienta implementada para ello por la universidad. Se modifican los contenidos de la web del centro para dar respuesta al resto de los puntos.

**Titulaciones:**

GEDIFI GCIVIL GIELEC

PEC :	RES :	MES :	MOT :	RET : X	MET:
-------	-------	-------	-------	---------	------

**Código de la acción:** 17-MSMART-RET-1

**RECOMENDACIÓN 1 Criterio 1.4 Informe Acreditación Renovación**

El número de estudiantes matriculados está muy por debajo de los valores aprobados en la memoria de verificación.

Se recomienda dotar de mayor difusión al título para aumentar el número de alumnado matriculado y cubrir así el número de plazas ofertadas.

**Responsable:** Comisión Académica del Máster

**Origen:** Derivadas de los informes externos de las agencias

**Fecha ejecución:**

**Medidas adoptadas**

Se da continuidad a las medidas adoptadas el curso previo:

- Se da continuidad al acuerdo con ESTIA para que difunda el máster en las ferias en las que difunde sus titulaciones.
- Se realizan actos de presentación del máster. En particular, se realizan presentaciones a los alumnos de último curso de la Escuela de Ingeniería de Gipuzkoa. En Eibar, dentro de las jornadas de presentaciones de titulaciones de posgrado y en Donostia-San Sebastián en el marco de los Master Eguna.

Además, se han adoptado otras medidas:

- Se difunde el máster en las ferias y jornadas siguientes: Especializa-T en Donostia el 11 y 12 de Febrero 2020, Master Eguna en la EIG en Donostia el 19 de febrero 2020 y en la feria Go Mobility en Irun el 11 y 12 de Marzo 2020.
- En el curso 2019/20 se han organizado varios seminarios y visitas junto con asignaturas de los Grados en Energías Renovables, en Ingeniería Eléctrica, en Ingeniería Electrónica Industrial y Automática. De esta manera se incentiva el interés de potenciales alumnos del máster.



## 4.1.1, Comunicación externa

- Se ha solicitado y obtenido la mención internacional para el título del máster. Se considera que esta mención haría el máster más atractivo para el alumnado.

**Titulaciones:**  
MSMART

PEC :	RES :	MES :	MOT :	RET : X	MET:
-------	-------	-------	-------	---------	------

**Código de la acción:** 20-GIE-RET-26

**Refuerzo de la difusión del título**

Conviene reforzar las acciones de difusión del título, a nivel nacional e internacional para aumentar el número de estudiantes inscritos/as en el título.

**Responsable:** Equipo de Dirección

**Origen:** Derivadas de los informes externos de las agencias

**Fecha ejecución:**

**Medidas adoptadas**

Las acciones principales que realiza el centro para la difusión del título son las siguientes:

- Anualmente organiza actividades prácticas para estudiantes de bachiller
  - Visitas informativas a centros de secundaria. El número ha ido creciendo, actualmente unas 40 visitas
  - Participación en las tres ferias anuales que organiza la UPV/EHU en la CAV. De forma puntual, se emiten anuncios en radios locales.
- Además, se organizan actividades para el fomento de vocaciones STEM:
- Actividades y talleres en la Semana de la Ciencia, a los que acuden escolares y familias
  - Campus de verano para estudiantes de 3º y 4º de secundaria

De forma continuada, se publica información sobre actividades docentes y de investigación en las redes sociales.

Por otra parte, la universidad hace difusión de sus grados y másteres en ferias a nivel nacional e internacional.

Además, desde el año 2021 el centro está organizando, en colaboración con el CODATIE, la Olimpiada "Ingeniería en la Edificación: Construyendo con Ingenio" con modalidades para alumnado de ESO, Bachiller y ciclos de FP en Edificación y Obra Civil.

**Titulaciones:**  
GEDIFI GCIVIL GIELEC

PEC :	RES :	MES :	MOT :	RET : X	MET:
-------	-------	-------	-------	---------	------

**Código de la acción:** 15-GRENOV-MET-4

**Promoción de la titulación**

Desarrollo de nuevas iniciativas e incrementar las acciones encaminadas a la promoción del Grado, con el objeto de dar a conocer sus posibilidades a la sociedad, de forma que se consiga aumentar la captación del alumnado.

**Responsable:** Equipo de Dirección

**Origen:** Derivadas del plan de acciones de mejora del curso anterior

**Fecha ejecución:**

**Medidas adoptadas**

Durante este curso se ha asistido a seis centros de enseñanza secundaria para la presentación de la titulación. Se continuará asistiendo a los mismos o realizando sesiones on-line.

Debido a la situación derivada del COVID-19 el Climatón que ha venido organizándose durante los últimos años tomó un formato on-line con el seminario La transición energética en tiempos de COVID-19 que se llevó a cabo el 9 de diciembre de 2020.

La Escuela sigue formando parte de la Basque Precision Technology District (BPTD) habiendo participado en diferentes reuniones para fomentar el desarrollo industrial de la comarca del Bajo Deba. BPTD es la estrategia compartida por los agentes público-privados de la comarca de Debabarrena que representan una manera propia de enfocar la economía productiva.

Debido a la emergencia sanitaria, la Semana de la Ciencia organizada por el Vicerrectorado de Investigación de la UPV/EHU y las ferias de orientación universitaria se celebraron en formato on-line. En cambio, las jornadas de puertas abiertas y actividades prácticas para alumnado de enseñanza secundaria organizadas por el Servicio de Orientación Universitaria se pudieron celebrar presencialmente.

Se ha seguido promocionando el Grado en Redes Sociales. Se han realizado varias campañas publicitarias a lo largo del curso, y se ha creado perfil en Instagram y en LinkedIn y un canal en youtube.

Se sigue con la actualización de las bases de datos de los centros de secundaria de la CAPV y Navarra. Se contacta con las personas encargadas de la orientación en los mismos y se envía información detallada del Grado, jornadas de puertas abiertas etc.

**Titulaciones:**  
GRENOV

PEC :	RES :	MES :	MOT :	RET :	MET: X
-------	-------	-------	-------	-------	--------

# Informe y Plan de Gestión Anual

Gipuzkoako Ingeniaritza Eskola  
Escuela de Ingeniería de Gipuzkoa

Curso 2020/2021

## 4.1.2, Comunicación interna

**Código de la acción:** 20-GEDIFI-RET-66

**Divulgación de actividades de los grupos de investigación**

Se recomienda realizar acciones para divulgar las actividades de los grupos de investigación, favoreciendo la conexión entre los grupos de investigación y la incorporación de nuevos miembros.

**Responsable:** Equipo de Dirección

**Origen:** Derivadas de los informes externos de las agencias

**Fecha ejecución:**

**Medidas adoptadas**

En el marco del Aula-Empresa de Economía Circular se celebra el 26/11/2021 la Jornada de Economía Circular, con participación de profesorado del centro vinculado a diferentes grupos de investigación. El objetivo es dar a conocer el trabajo de los distintos grupos dentro del centro y buscar posibles sinergias.

**Titulaciones:**

GEDIFI

PEC :	RES :	MES :	MOT :	RET : X	MET:
-------	-------	-------	-------	---------	------

## 5. ANÁLISIS, REVISIÓN Y MEJORA

### 5.3, Análisis y Evaluación de la satisfacción de los grupos de interés

**Código de la acción:** 21-GIE-MES-8

**Análisis de la encuesta a titulados**

Diseño de metodología para el análisis de la encuesta a titulados, que se aplica en Donostia por primera vez de forma general el curso 21-22

**Responsable:** Subdirector/a de Acreditación y Postgrado

**Origen:** Derivadas del plan de acciones de mejora del curso anterior

**Fecha ejecución:**

**Medidas adoptadas**

PEC :	RES :	MES : X	MOT :	RET :	MET:
-------	-------	---------	-------	-------	------

**Código de la acción:** 21-GIE-MES-7

**Completar la encuesta a los instructores de prácticas.**

El centro puede añadir hasta 3 items que aparecerían después de los *¿obligatorios¿*, definidos por la universidad. Se trata definir las nuevas preguntas que completarán la encuesta que realizan los instructores de la empresa tras finalizar las prácticas de nuestro alumnado.

**Responsable:** Comisión de Calidad

**Origen:** Derivadas de los informes externos de las agencias

**Fecha ejecución:**

**Medidas adoptadas**

El grupo de trabajo generado en la comisión de calidad de la sede va a definir las preguntas que se puede añadir a las actualmente existentes para completar la encuesta

PEC :	RES :	MES : X	MOT :	RET :	MET:
-------	-------	---------	-------	-------	------

**Código de la acción:** 21-GIE-MES-3

**Encuesta a empresas participante en Empresa-Eguna**

Se modifica la encuesta que se realiza a los representantes de las empresas para incluir items de valoración de la formación y habilidades del alumnado.

**Responsable:** Subdirector/a de Acreditación y Postgrado

**Origen:** Derivadas del plan de acciones de mejora del curso anterior

**Fecha ejecución:** 21/02/2022

**Medidas adoptadas**

Se ha ampliado la encuesta para recoger información sobre el desempeño y formación del alumnado con el objetivo de validar la adecuación de los perfiles de egreso.

PEC :	RES :	MES : X	MOT :	RET :	MET:
-------	-------	---------	-------	-------	------

**Código de la acción:** 19-GIE-MES-39

**Implementación de la encuesta para recién titulados y tituladas**

se define el procedimiento para pasar la encuesta y se pone en marcha

**Responsable:** Equipo de Dirección

**Origen:** Derivadas del plan de acciones de mejora del curso anterior

**Fecha ejecución:** 18/02/2022

**Medidas adoptadas**

En el curso 21-22 se implementa el procedimiento de forma que todo el alumnado recibe un email para que cumplimente la encuesta al finalizar los estudios. Se recogen los resultados para su análisis.

## Informe y Plan de Gestión Anual

Gipuzkoako Ingeniaritza Eskola  
Escuela de Ingeniería de Gipuzkoa

### 5.3, Análisis y Evaluación de la satisfacción de los grupos de interés

--

PEC :	RES :	MES : X	MOT :	RET :	MET:
-------	-------	---------	-------	-------	------

**Código de la acción:** 20-GIE-RET-20

**Realización de encuestas de satisfacción específicas para la titulación**

Se recomienda realizar las encuestas de satisfacción de PDI y PAS por titulación y no por centro, para obtener información específica de cada título que permita llevar a cabo acciones de mejora.

**Responsable:** Equipo de Dirección

**Origen:** Derivadas de los informes externos de las agencias

**Fecha ejecución:** 14/02/2022

**Medidas adoptadas**

Lamentablemente no es posible, en la mayoría de los casos, vincular el trabajo del personal con una titulación en particular. Los departamentos asumen docencia en diferentes titulaciones y lo mismo sucede con el PAS, que da servicio a todo el centro de forma transversal.

Sí se realizan encuestas por titulación en la mayoría de los grupos de interés: alumnado, alumnado de secundaria que asiste a actividades prácticas, instructores de prácticas en empresa, egresados

**Titulaciones:**

GEDIFI GCIVIL GIELEC

PEC :	RES :	MES :	MOT :	RET : X	MET:
-------	-------	-------	-------	---------	------

## 8. Seguimiento del Plan Estratégico

### LE 1. Mejora de la Oferta Docente

#### VALORACIÓN:

Se ha reforzado la oferta académica del centro con dobles grados y un título propio

**Objetivo: OE 1.1 Conformar una oferta más atractiva y dinámica en base a nuestras propias fortalezas así como las de otros centros e instituciones de investigación que nos son cercanos**

#### ACCIONES A REALIZAR EL CURSO SIGUIENTE:

<p><b>Acción Estratégica:</b> Analizar la posibilidad de ofertar nuevos grados priorizando áreas en las que actualmente no existe oferta en la UPV/EHU, aumentando el prestigio de la EIG-GIE y convirtiéndola en un referente</p> <p><b>Resultados:</b> Se ha analizado la posibilidad de impartir dos nuevos grados en el centro. En ambos casos, y tras plantearlo al equipo rectoral, la propuesta no ha seguido adelante. Las razones fundamentales: la necesidad de hacer alguna contratación de profesorado para poder impartir el grado y la incertidumbre acerca de la demanda que pudiera tener.</p>	<p>Grado de Cumplimiento: 100%</p> <p>Fecha inicio: 13/05/2020</p> <p>Estado: Cerrada</p> <p>Fecha cierre: 14/02/2022</p>
--	---

	2019/2020	2020/2021	2021/2022	2022/2023
Matrícula total de nuevo ingreso en titulaciones oficiales Lim. sup: 395.0 Lim. inf: 329.0	378.00	368.00		

<p><b>Acción Estratégica:</b> Estudiar las alternativas para fortalecer la oferta de master del centro con el objetivo de ofertar a nuestro alumnado una trayectoria más completa y de atraer alumnado externo</p> <p><b>Resultados:</b> Se realiza un estudio entre los egresados para obtener el porcentaje de ellos que realizan un máster al terminar el grado, de qué máster se trata y en qué universidad se matriculan. Se analiza la oferta que realizan las universidades de nuestro entorno, especialmente en lo que se refiere al máster en Ingeniería Industrial, y a si exigen complementos formativos o no a los titulados/as en las distintas especialidades de Ingeniería Industrial.  En el marco de CODATIE, asociación que agrupa a las escuelas en las que se imparte Arquitectura Técnica, se participa en el diseño de un Máster Interuniversitario de Economía Circular en la Edificación. Consta de cuatro módulos más un prácticum y el TFM. La EIG-GIE es responsable de uno de los módulos.</p>	<p>Grado de Cumplimiento: 50%</p> <p>Fecha inicio: 15/05/2019</p> <p>Estado: Abierta</p> <p>Fecha cierre:</p>
--	---

	2019/2020	2020/2021	2021/2022	2022/2023
Nota media de entrada del alumnado de grado Lim. sup: 9.0 Lim. inf: 7.0	8.82	9.29		

<p><b>Acción Estratégica:</b> Impulsar acciones que permitan renovar la oferta docente de la Escuela de forma ágil mediante dobles grados, títulos propios, etc.</p> <p><b>Resultados:</b> Se ha diseñado y verificado el título propio de "Experto en Gestión de Empresas" vinculado a los grados de Ingeniería Mecánica, Eléctrica, Electrónica, Civil y Arquitectura Técnica, que se impartirá en la F. de Economía y Empresa (sección de Donostia) Se ha diseñado y verificado el título propio de "Experto en Gestión de Empresas Industriales" vinculado al grado de Administración y Dirección de Empresas, que se impartirá en la Escuela de Ingeniería de Gipuzkoa. En julio de 2020 se matricula la primera promoción de ambos títulos propios.  La Comisión Académica de la Sede aprueba las pasarelas mediante convalidaciones para cursar los itinerarios de doble titulación entre los grados industriales, por una parte, y los de construcción por otra. Se publican en la web del centro y se hace difusión de los mismos  A partir del curso 22-23 se oferta en el centro el Doble Grado en Ingeniería Civil y Arquitectura Técnica</p>	<p>Grado de Cumplimiento: 90%</p> <p>Fecha inicio: 15/05/2019</p> <p>Estado: Abierta</p> <p>Fecha cierre:</p>
---	---

	2019/2020	2020/2021	2021/2022	2022/2023
Matrícula total de nuevo ingreso en títulos propios Lim. sup: 30.0 Lim. inf: 0.0	0.00	3.00		
Número de Dobles Grados Lim. sup: 3.0 Lim. inf: 0.0	1.00	1.00	1.00	

LE 1. Mejora de la Oferta Docente

LE 2. Refuerzo de nuestras titulaciones

VALORACIÓN:

La relación de las titulaciones con el ámbito profesional se está reforzando mucho. También se fomenta activamente el que el alumnado pueda tener una experiencia internacional.

Se está trabajando para mejorar la coordinación entre asignaturas y para impulsar proyectos conjuntos.

**Objetivo: OE 2.1. Mejorar la coordinación académica para fortalecer la cohesión de los planes de estudio y mejorar los resultados del alumnado**

ACCIONES A REALIZAR EL CURSO SIGUIENTE:

<b>Acción Estratégica:</b> Mejorar la coordinación para dosificar el esfuerzo del alumnado y aclarar dónde se trabajan las competencias transversales <b>Resultados:</b> .	Grado de Cumplimiento: 0%			
	Fecha inicio: 04/05/2020			
Estado: Abierta				
Fecha cierre:				
	2019/2020	2020/2021	2021/2022	2022/2023
Incremento en la tasa de graduación en las titulaciones de grado Lim. sup: 5.0      Lim. inf: 0.0	0.00	0.00		

<b>Acción Estratégica:</b> Plantear problemas más reales así como proyectos coordinados entre diferentes asignaturas <b>Resultados:</b> Se ha realizado con buenos resultados una prueba piloto de coordinación entre dos asignaturas de diferente curso en el Grado en I. Electrónica y Automática. Estaba previsto ampliara la experiencia a otras asignaturas durante el curso 20-21 pero por las dificultades para trabajar de forma conjunta con estudiantes de varios cursos debido a las limitaciones de aforo se retrasa al curso 21-22. Cinco asignaturas de 2º, 3º y 4º del grado en I. Civil se empiezan a impartir mediante una metodología PCE (Proyectos en Colaboración con Empresa). En dos de ellas se trabaja de forma coordinada en el mismo proyecto.  Se lleva a cabo una acción de mejora en la que asignaturas de 1er curso plantean colaboraciones con otras de cursos superiores, se realizan varios proyectos. En el Grado en Arquitectura Técnica se realizan proyectos conjuntos entre las siguientes parejas de asignaturas: - Materiales I (1er curso) y Materiales II (2º). - Fundamentos Matemáticos (1ª) y Historia de la Construcción (2ª) Se realizan también reuniones entre el profesorado de Física Aplicada y Estructuras I, II y III aunque no se ha llegado a realizar el proyecto conjunto.  En el Grado en I. Civil, entre identifica las siguientes parejas de asignaturas para posibles colaboraciones: - Cálculo y Teoría de Estructuras - Fundamentos Físicos y Teoría de Estructuras	Grado de Cumplimiento: 80%			
	Fecha inicio: 15/05/2019			
Estado: Abierta				
Fecha cierre:				

**Objetivo: OE 2.2. Fortalecer la relación de las titulaciones con el ámbito profesional**

ACCIONES A REALIZAR EL CURSO SIGUIENTE:

<b>Acción Estratégica:</b> Fomentar la utilización de herramientas informáticas profesionales de aplicación en cada ámbito: BIM, Matlab, Solidworks... <b>Resultados:</b> En el curso 2019-20 se han realizado dos cursos de iniciación a la metodología BIM para profesorado de los grados de Ingeniería Civil y Arquitectura Técnica En el curso 20-21 se oferta al alumnado del grado en Arquitectura Técnica un curso básico de BIM (Revit) de 20 horas. En el curso 21-22 el profesorado de varias asignaturas del Grado en Ingeniería Civil cursan distintos módulos del título ¿Especialista en BIM para Ingeniería Civil¿, integrado en el Máster en BIM en Diseño y Dirección de Proyectos de la UCLM. El objetivo es ampliar el uso de metodologías activas, aplicando la metodología BIM y	Grado de Cumplimiento: 60%			
	Fecha inicio: 15/05/2019			
Estado: Abierta				
Fecha cierre:				

## LE 2. Refuerzo de nuestras titulaciones

### Objetivo: OE 2.2. Fortalecer la relación de las titulaciones con el ámbito profesional

utilizando el software específico de cada área en el desarrollo de proyectos en dichas asignaturas.

Se han firmado convenios de colaboración con el Grupo Gisma y con Zucchetti Spain (antes i68). Ambas han desarrollado paquetes de software para la gestión de empresas, que ceden al centro y dan su autorización para usarlo en diferentes asignaturas.

Se ha solicitado y conseguido que la universidad gestione licencias corporativas de herramientas software fundamentales para nuestro alumnado entre las que se pueden destacar:  
Labview, Matlab, Simulink.

	2019/2020	2020/2021	2021/2022	2022/2023
% de egresados/as que han realizado el TFM en empresa Lim. sup: 80.0 Lim. inf: 70.0	65.22	72.22		

#### **Acción Estratégica: Impulsar la creación de Aulas Universidad-Empresa** **Resultados:**

En el curso 19-20 se constituye un grupo de trabajo en Donostia para mejorar la gestión de las prácticas y TFG en empresa. Como primer paso, propone algunos cambios en la gestión de la oferta y adjudicación de prácticas.

A partir del curso 20-21 el objetivo es aumentar las prácticas remuneradas y con un proyecto definido, para ello se desarrollan modelos de convenio con empresas con dos niveles de colaboración. Un nivel intermedio de "empresa colaboradora (ESTU)" y un nivel superior de "aula-empresa". En ambos hay una aportación económica al centro y un compromiso de remuneración al alumnado. Entre las posibles actividades de colaboración se incluyen:

Proyectos de TFM, oferta de prácticas, organización de visitas y/o de charlas técnicas, proyectos de investigación y/o transferencia...

En octubre de 2019 se firmó el convenio del Aula Universidad-Empresa de Transporte, con la Fundación Guitrans. En setiembre de 2020 arranca el Aula Universidad-Empresa de Economía Circular con la Dirección de Medio Ambiente de la Diputación Foral de Gipuzkoa. En febrero de 2021 se pone en marcha el Aula Universidad-Empresa de Construcción Sostenible, con Construcciones Moyua así como el Aula Universidad-Empresa de Eficiencia Energética con el Centro Stirling.

A lo largo de 2021 se suman 5 convenios Aula Empresa, con las siguientes entidades: Grupo Campezo, Amenabar, Loire Gestamp, Danobat Group y Michelin Lasarte.

El número de empresas colaboradoras con el modelo ESTU es de 10

Grado de Cumplimiento: 90%  
Fecha inicio: 15/05/2019  
Estado: Abierta  
Fecha cierre:

	2019/2020	2020/2021	2021/2022	2022/2023
% de prácticas remuneradas Lim. sup: 75.0 Lim. inf: 50.0	57.42	61.51		
Nº de convenios Aula_Empresa Lim. sup: 20.0 Lim. inf: 0.0	1.00	3.00	8.00	

#### **Acción Estratégica: Programar visitas y prácticas de campo en todos los cursos y facilitar los trámites necesarios** **Resultados:**

Se ha puesto en marcha el procedimiento de apoyo al profesorado para solicitar financiación en la convocatoria del campus para visitas y prácticas de campo. Desde la secretaría del centro se solicitan presupuestos, se gestiona la solicitud de ayuda al campus así como los pagos posteriores.

Grado de Cumplimiento: 20%  
Fecha inicio: 15/05/2019  
Estado: Abierta  
Fecha cierre:

	2019/2020	2020/2021	2021/2022	2022/2023
--	-----------	-----------	-----------	-----------

#### Tasa de TFGs realizados en empresa

	2019/2020	2020/2021	2021/2022	2022/2023
Doble Grado en Ingeniería Mecánica e Ingeniería Electrónica Industrial y Automática Lim. sup: 100.0 Lim. inf: 80.0				
Grado en Arquitectura Técnica Lim. sup: 60.0 Lim. inf: 25.0	35.48	33.33		
Grado en Ingeniería Civil Lim. sup: 60.0 Lim. inf: 25.0	36.66	12.50		
Grado en Ingeniería Electrónica Industrial y Automática	71.43	52.63		

LE 2. Refuerzo de nuestras titulaciones

**Objetivo: OE 2.2. Fortalecer la relación de las titulaciones con el ámbito profesional**

	2019/2020	2020/2021	2021/2022	2022/2023
Lim. sup: 60.0 Lim. inf: 25.0				
Grado en Ingeniería Eléctrica Lim. sup: 60.0 Lim. inf: 25.0	50.00	66.67		
Grado en Ingeniería Mecánica Lim. sup: 50.0 Lim. inf: 25.0	58.49	52.10		
Grado en Ingeniería de Energías Renovables Lim. sup: 50.0 Lim. inf: 25.0	10.87	22.03		

**Objetivo: OE 2.3. Ampliar y fortalecer la oferta en inglés tanto a nuestro alumnado como al alumnado extranjero**

ACCIONES A REALIZAR EL CURSO SIGUIENTE:

<b>Acción Estratégica:</b> Impulsar la oferta en inglés en 4º curso		Grado de Cumplimiento: 70%		
<b>Resultados:</b> Antes de la convocatoria del plan de plurilingüismo se realizan reuniones con las secciones departamentales del centro para impulsar la solicitud de asignaturas optativas en inglés. En el curso 19-20 se aumentó la oferta con una asignatura en 4º (6 ECTS) Para el curso 20-21 se propone y la universidad acepta que se oferte una nueva optativa en inglés, lo que incrementa la oferta en otros 6 ECTS		Fecha inicio: 09/03/2020		
		Estado: Abierta		
		Fecha cierre:		
	2019/2020	2020/2021	2021/2022	2022/2023
Nº de créditos ofertados en inglés 4º curso Lim. sup: 60.0 Lim. inf: 30.0	40.50	40.50		
Ratio de egresados/as que han realizado una movilidad Lim. sup: 30.0 Lim. inf: 28.0	32.14	21.40		

LE 3. Impulso de la transferencia y la integración con el entorno

VALORACIÓN:

Se está dinamizando la relación con los y las egresadas. Así mismo, ha mejorado la difusión de las actividades en gran parte debido al uso de las redes sociales.

**Objetivo: OE 3.1. Realizar un seguimiento sobre la empleabilidad de los egresados/as y mantener un contacto directo con ellos/as**

ACCIONES A REALIZAR EL CURSO SIGUIENTE:

<b>Acción Estratégica:</b> Crear una base de datos de egresados y egresadas que recoja información sobre su situación laboral y facilite el contacto con ellos		Grado de Cumplimiento: 90%		
<b>Resultados:</b> Respecto a Donostia se diseña un guión de encuesta telefónica y un modelo en Excel para recoger y analizar la información. En enero de 2020 ya están volcados en la base de datos los egresados y egresadas de Ingeniería Mecánica, Eléctrica, Electrónica y Civil. A lo largo del primer cuatrimestre 2021 está previsto terminar los contactos con los de Arquitectura Técnica. En Eibar, el contacto con los egresados se realiza a través de LinkedIn.  Desde el curso 21-22 la base de datos se alimenta de una forma más ágil. Tras defender el TFG/TFM se envía a los titulados y tituladas una encuesta de satisfacción y se les solicitan sus datos de contacto y su cuenta en linkedIn. Además de para futuros contactos con ellos, si así lo autorizan esa información estará disponible para las empresas colaboradoras (que hayan firmado un convenio Aula-Empresa o un convenio ESTU) que nos hagan llegar sus ofertas de empleo.		Fecha inicio: 15/05/2019		
		Estado: Cerrada		
		Fecha cierre: 20/12/2021		

## LE 3. Impulso de la transferencia y la integración con el entorno

### Objetivo: OE 3.1. Realizar un seguimiento sobre la empleabilidad de los egresados/as y mantener un contacto directo con ellos/as

	2019/2020	2020/2021	2021/2022	2022/2023
Actualización anual de la base de datos Lim. sup: 1.0 Lim. inf: 0.0				
<b>Acción Estratégica: Emplear LinkedIn para crear una red social de antiguos alumnos y alumnas</b>			Grado de Cumplimiento: 100%	
<b>Resultados:</b> Tanto en Eibar como en Donostia se generaron cuentas en LinkedIn y se están utilizando para el contacto con antiguos alumnos y alumnas así como para reforzar la imagen del centro			Fecha inicio: 15/05/2019 Estado: Cerrada Fecha cierre: 20/12/2021	
	2019/2020	2020/2021	2021/2022	2022/2023
<b>Satisfacción de las personas egresadas</b>				
Doble Grado en Ingeniería Mecánica e Ingeniería Electrónica Industrial y Automática Lim. sup: 10.0 Lim. inf: 6.0				
Grado en Arquitectura Técnica Lim. sup: 10.0 Lim. inf: 6.0	7.51	6.89		
Grado en Ingeniería Civil Lim. sup: 10.0 Lim. inf: 6.0	6.99	7.38		
Grado en Ingeniería Electrónica Industrial y Automática Lim. sup: 10.0 Lim. inf: 6.0	7.62	7.12		
Grado en Ingeniería Eléctrica Lim. sup: 10.0 Lim. inf: 6.0	6.81	6.67		
Grado en Ingeniería Mecánica Lim. sup: 10.0 Lim. inf: 6.0	7.38	7.06		
Grado en Ingeniería de Energías Renovables Lim. sup: 10.0 Lim. inf: 6.0	7.05	7.27		

### Objetivo: OE 3.2. Mejorar la difusión externa de la actividad investigadora y de transferencia de la EIG.

#### ACCIONES A REALIZAR EL CURSO SIGUIENTE:

<b>Acción Estratégica: Envío de noticias sobre actividades y resultados relevantes a los medios de comunicación</b>	Grado de Cumplimiento: 60%
<b>Resultados:</b> En Donostia, se ha puesto en marcha un aplicativo y una dirección de correo corporativa (gie.komunika@ehu.eus) para que el personal del centro pueda enviar información y fotografías relacionadas con actividades académicas y de investigación. Una vez recogida la información es posible distribuirla en la web, las redes sociales o diferentes medios de comunicación.	Fecha inicio: 15/05/2019 Estado: Abierta Fecha cierre:
<b>Acción Estratégica: Organizar anualmente las Jornadas de Prácticas y Empleo</b>	Grado de Cumplimiento: 100%
<b>Resultados:</b> Se realizan de forma anual, según lo previsto. A partir de 2022, se adelanta su celebración al mes de febrero. En el futuro se pretende mantener esta fecha La acogida y valoración es muy buena, tanto por parte de las empresas como del alumnado.	Fecha inicio: 15/05/2019 Estado: Cerrada Fecha cierre: 21/02/2022
<b>Acción Estratégica: Realizar reuniones temáticas con empresas e instituciones</b>	Grado de Cumplimiento: 40%
<b>Resultados:</b> En 2019 se realiza una reunión con 20 empresas e instituciones del entorno. En 2020, ante la imposibilidad de una reunión presencial, se diseña una encuesta para conocer su opinión respecto a actividades y propuestas relacionadas con los temas tratados el año anterior.	Fecha inicio: 04/05/2020 Estado: Abierta Fecha cierre:



## LE 4. Mejora de la gestión y de la comunicación

### VALORACIÓN:

Se ha mejorado la comunicación y reforzado la identidad corporativa.  
Hay que seguir trabajando en la acogida del personal y en mejorar la gestión a través de la experiencia de otros.

### Objetivo: OE 4.1. Reforzar la acogida y el acompañamiento de los distintos colectivos

#### ACCIONES A REALIZAR EL CURSO SIGUIENTE:

	2019/2020	2020/2021	2021/2022	2022/2023
<p><b>Acción Estratégica:</b>Diseñar un Plan de Acogida a PAS y PDI y desarrollar la documentación de apoyo necesaria</p> <p><b>Resultados:</b> Se ha trabajado con un grupo de PDI recientemente incorporado para conocer su visión. Se están desarrollando tres documentos.</p> <ul style="list-style-type: none"> <li>- Una guía de acogida en papel</li> <li>- Un listado de imprescindibles que el nuevo PDI debe resolver el día de su incorporación</li> <li>- Un listado de herramientas web que debe conocer, para qué se usan y cómo conectarse.</li> </ul>				
<p>Grado de satisfacción del PAS (sobre un máximo de 5) Lim. sup: 5.0 Lim. inf: 3.0</p>				
<p>Grado de satisfacción del PDI (sobre un máximo de 5) Lim. sup: 5.0 Lim. inf: 3.0</p>				
<p><b>Acción Estratégica:</b>Impulsar actividades de tipo deportivo, lúdico, cultural...que faciliten la relación entre las personas que formamos la EIG-GIE</p> <p><b>Resultados:</b> Se consolida la participación de personal del Centro en la Carrera de Empresas y la Korrika</p>				
<p><b>Acción Estratégica:</b>Propiciar actividades de tipo divulgativo para dar a conocer el trabajo de los grupos de investigación así como los TFGs y TFM del alumnado</p> <p><b>Resultados:</b> Se desarrolla una aplicación informática para facilitar la recogida de datos y que el profesorado del centro pueda ir volcando la información acerca de su actividad investigadora a lo largo de todo el año. Existen apartados específicos para los grupos de investigación, los proyectos y las publicaciones. Esa información se publica anualmente en la memoria del centro y está disponible en la web.</p> <p>Se ha actualizado la web del centro y mejorado la información respecto a los grupos de investigación en los que participa su profesorado.</p> <p>En el marco del Aula-Empresa de Economía Circular se celebra el 26/11/2021 la Jornada de Economía Circular, con participación de profesorado del centro vinculado a diferentes grupos de investigación. El objetivo es dar a conocer el trabajo de los distintos grupos y buscar posibles sinergias.</p> <p>Se ha convocado un concurso para premiar los mejores posters de TFG al que han podido presentarse los egresados y egresadas durante el curso 19-20. Los posters finalistas han quedado expuestos en el centro. Se celebra la segunda edición del concurso en y, para los y las tituladas del curso 21-22, se amplía la convocatoria a estudiantes de máster.</p> <p>Por otra parte, se impulsa la participación del centro en las actividades de Emakumeak Zientzian para dar a conocer el trabajo de las investigadoras del centro.</p>				
<p><b>Acción Estratégica:</b>Reforzar las actividades de acogida y orientación al alumnado y desarrollar la documentación de apoyo necesaria</p> <p><b>Resultados:</b> Se refuerzan y actualizan las actividades de orientación ya existentes. Además, en el curso 20-21 se pone en marcha el Plan tutorial con profesorado tutor, que comienza con 25 voluntarios y voluntarias y que continúa durante el curso 21-22. Por otra parte, desde el curso 2019-20, a lo largo de la Orientazio Astea, se han ampliado las actividades de orientación curricular y actualmente se realizan charlas de orientación específicas para los diferentes cursos y, en su caso, titulaciones. Las presentaciones utilizadas quedan como material informativo para consultas posteriores en la web del centro.</p> <p>Así, actualmente se realizan las siguientes actividades de orientación:</p> <ul style="list-style-type: none"> <li>- Tutoría entre iguales.</li> <li>- Plan de profesorado tutor.</li> <li>- Jornada de Acogida a alumnado de nuevo ingreso (Guía para el Alumnado de Nuevo Ingreso)</li> <li>- Jornada de Información sobre programas de movilidad internacional y dobles titulaciones internacionales (información actualizada en la web, además se edita la guía de dobles titulaciones internacionales)</li> </ul>				

## LE 4. Mejora de la gestión y de la comunicación

### Objetivo: OE 4.1. Reforzar la acogida y el acompañamiento de los distintos colectivos

- Jornadas de orientación curricular, Orientazio-Astea (presentaciones accesibles en la web)
- Jornada de Prácticas y Empleo (ahora denominada Empresa-Eguna)
- Master Eguna, jornada de presentación de la oferta de másteres

	2019/2020	2020/2021	2021/2022	2022/2023
Grado de satisfacción general del alumnado (sobre un máximo de 5) Lim. sup: 5.0 Lim. inf: 0.0	3.81	3.49		

### Objetivo: OE 4.2. Mejorar la comunicación interna con el alumnado, tanto entre el alumnado y sus representantes como entre la Escuela y el alumnado

#### ACCIONES ESTRATÉGICAS REALIZADAS:

<b>Acción Estratégica:</b> Establecer sistemas de filtrado para que los emails lleguen sólo a quienes interesa <b>Resultados:</b> Los servicios centrales rechazan la solicitud del centro de que creen listas automáticas en las que el alumnado esté separado por curso y titulación. La Secretaria Académica y la Subdirección de Alumnado asumen la tarea de filtrar la información (tanto la generada en el centro como la que nos llega) y dirigirla a listas de distribución creadas ad-hoc manualmente.	Grado de Cumplimiento: 100% Fecha inicio: 15/05/2019 Estado: Cerrada Fecha cierre: 17/02/2021			
Grado de satisfacción del alumnado respecto a la comunicación interna Lim. sup: 4.0 Lim. inf: 3.0	2019/2020	2020/2021	2021/2022	2022/2023
	3.38	3.30		

#### ACCIONES A REALIZAR EL CURSO SIGUIENTE:

<b>Acción Estratégica:</b> Dotar a los delegados y al Consejo de Estudiantes de herramientas para poder comunicarse con el alumnado al que representan <b>Resultados:</b> Se solicita a los servicios centrales un procedimiento para generar listas automáticas por titulación y curso. Se nos comunica que no es posible. Se dota al Consejo de Estudiantes de un local en una zona muy accesible y visible: en la primera planta, junto a reprografía. Tienen un panel de anuncios propio. En las jornadas de acogida a los estudiantes de nuevo ingreso se invita a los representantes del alumnado para que realicen una intervención y el alumnado nuevo conozca su labor.	Grado de Cumplimiento: 60% Fecha inicio: 04/05/2020 Estado: Cerrada Fecha cierre: 31/01/2022
--	---

### Objetivo: OE 4.3. Reforzar la comunicación externa y la identidad corporativa

#### ACCIONES A REALIZAR EL CURSO SIGUIENTE:

<b>Acción Estratégica:</b> Definir la MARCA que nos identifica a todos (Donostia y Eibar), buscar un logo y darle presencia en el interior de los edificios <b>Resultados:</b> Se elige como logo para representar a la Escuela tras la unificación el logo general de la universidad con el nombre del centro en euskera y castellano. Se identifican ambos centros con el nuevo nombre en la entrada. Se instalan vinilos con el logo en las salas de reuniones y de videoconferencia más utilizadas para que el centro sea identificado también en las reuniones on-line.  Así mismo, se ha unificado la web, integrando siempre que es posible los contenidos de Donostia y Eibar.	Grado de Cumplimiento: 100% Fecha inicio: 04/05/2020 Estado: Cerrada Fecha cierre: 20/12/2021
<b>Acción Estratégica:</b> Impulsar el uso de las redes sociales para la comunicación interna y externa. <b>Resultados:</b> En Donostia, se ha puesto en marcha un aplicativo y una dirección de correo corporativa (gie.komunika@ehu.eus) para que el personal del centro pueda enviar información y fotografías relacionadas con actividades académicas y de investigación. Una vez recogida la información es posible distribuirla en la web, las redes sociales o diferentes medios de comunicación. Asimismo, se ha abierto una cuenta Instagram que se suma a las cuentas Twitter que ya existían y a la cuenta	Grado de Cumplimiento: 90% Fecha inicio: 15/05/2019 Estado: Cerrada Fecha cierre: 07/02/2022

# Informe y Plan de Gestión Anual

Gipuzkoako Ingeniaritza Eskola  
Escuela de Ingeniería de Gipuzkoa

## LE 4. Mejora de la gestión y de la comunicación

### Objetivo: OE 4.3. Reforzar la comunicación externa y la identidad corporativa

Linkedin que se gestiona desde la sección de Eibar  
Se ha creado un canal de Youtube en el que están disponibles los videos y contenidos generados en el centro.

	2019/2020	2020/2021	2021/2022	2022/2023
Número de seguidores en redes sociales Lim. sup: 800.0    Lim. inf: 400.0	1,613.00	2,740.00		

### Objetivo: OE 4.4. Impulsar la innovación en la gestión

#### ACCIONES A REALIZAR EL CURSO SIGUIENTE:

**Acción Estratégica: Organizar encuentros periódicos y reforzar la relación con otros centros de la universidad para compartir buenas prácticas en la gestión**

**Resultados:**

Como consecuencia del traslado de la gestión de másteres a los centros se han realizado encuentros informales con PAS de otros centros del campus para aclarar las dudas que están surgiendo respecto a la matrícula y a la gestión de prácticas obligatorias.

La herramienta desarrollada por la Escuela para hacer seguimiento de los casos de Covid-19 y de los confinamiento entre el personal y el alumnado se comparte como ejemplo de buena práctica entre los centros del campus.

Grado de Cumplimiento: 50%  
Fecha inicio: 09/09/2019  
Estado: Abierta  
Fecha cierre:

	2019/2020	2020/2021	2021/2022	2022/2023
Nº de actividades de benchmarking para mejorar la gestión por año Lim. sup: 1.0    Lim. inf: 1.0	1.00	0.00		

## 9. información adicional a partir de registros del Sistema de Gestión por Procesos